



ლეიერკო / LayerCo
(405721713)
Layerco.org

მისამართი: თბილისი, ზ.
ფალიაშვილის 80ა, 0179

ADDRESS: Tbilisi, Z. Paliashvili
street 80a, 0179.

d.darejanashvili@gmail.com

საპარტიზმოს კავშირული
მიმკვიდრეობის დაცვის
ეროვნული სააგენტო



NATIONAL AGENCY FOR
CULTURAL HERITAGE
PRESERVATION OF GEORGIA

საჩხერის მუნიციპალიტეტში მდებარე თოდაძეების ციხის ფერდზე გამოვლენილი
არქეოლოგიური ობიექტის არქეოლოგიური კვლევის ანგარიში

(NAT250014671/ ნებართვის ნომერი: No 6/12/57)

თარიღი	16.10.2025
პროექტის ავტორი	დავით დარეჯანაშვილი
ხელმოწერა	

თბილისი 2025

შესავალი

ამა წლის 16 სექტემბერს სსიპ საქართველოს კულტურული მემკვიდრეობის დაცვის ეროვნული სააგენტოსა და შპს “ლეიერკოს“ (405721713) შორის გაფორმებული ხელშეკრულება სახელმწიფო შესყიდვის შესახებ N1-208-25 ტ -ის მიხედვით შპს ლეიერკომ არქეოლოგიური კვლევები აწარმოა საჩხერის მუნიციპალიტეტში, თოდაძის ციხის სამხრეთ ფერდზე, სანებართვო ნომერი: No 6/12/57. არქეოლოგიური ექსპედიციის ხელმძღვანელი დავით დარეჯანაშვილი.

ქ. საჩხერე მდებარეობს ზემო იმერეთში, მდ. ყვირილას ნაპირზე. დღეს ის ამავე სახელის მქონე მუნიციპალიტეტის ცენტრია. ანტიკურ პერიოდში საჩხერის ტერიტორია, როგორც ზემო იმერეთის ერთი ნაწილი, კოლხეთის ნაწილი გახლდათ, ელინისტურ და რომაულ პერიოდში იგი ქართლის სამეფოს შემადგენლობაშია. შუა საუკუნეებში იგი რაჭის ერისთავს ეკუთვნოდა, გვიან შუა საუკუნეებში კი წერეთლების სათავადო ცენტრს წარმოადგენდა.

ყვირილის ხეობის აქტუალობა განაპირობა აქ გამავალმა დასავლეთ-აღმოსავლეთ საქართველოს მაკავშირებელმა გზებმა, რომელიც ამავე დროს სავაჭრო-საქარავნო გზებსაც წარმოადგენდა. ამ ფაქტორმა ზემო იმერეთის ამ ნაწილს უძველესი დროიდან განსაკუთრებული მნიშვნელობა შესძინა, რამაც თავის მხრივ განაპირობა აქ საეტაპო არქეოლოგიური ძეგლების სიმრავლე.

საჩხერის ტერიტორიაზე შემთხვევითი არქეოლოგიური აღმოჩენები უკვე XIX ს 70-იანი წლებიდან ფიქსირდება. არქეოლოგების დაინტერესება კი 1910 წლიდან, ექვთიმე თაყაიშვილით იწყება, რომელმაც სოფ. ქორეთში გათხარა ყორღანული სამარხი. ამას მოყვა ბორის კუფტინის მიერ 1945-1946 წწ. ამავე სოფელში და ცარციგორაზე ყორღანების შესწავლა. ამის შემდეგ საჩხერის მუნიციპალიტეტში სხვადასხვა პერიოდის არაერთი ძეგლი იქნა შესწავლილი, რომელთა შორის განსაკუთრებით მნიშვნელოვანი გამოდგა საირხისა და მოდინახის გათხრები. ამ არქეოლოგიური კვლევებით ზემო იმერეთში დადასტურებულია პალეოლითური ნასადგომარები, ადრებრინჯაოს ხანის ბოლო პერიოდის ყორღანები, გვიან ბრინჯაოსა და წინარეანტიკური, ანტიკური და ელინისტური, რომაული და შუა საუკუნეების ნამოსახლარები და სამაროვნები¹.

ერთ-ერთი ასეთი არქეოლოგიური ძეგლია თოდაძის ციხე თავისი სამხრეთის ფერდით. თოდაძის ციხის ქედი საჩხერეს ჩრდილოეთიდან გასდევს და წარმოადგენს რაჭა-იმერეთის ქედის სამხრეთ განშტოებას. ამ ქედის დასავლეთის გაგრძელებაა მოდინახეს ციხის ქედი, რომლის სამხრეთ კალთებზე საკმაოდ ფართო ტერიტორიაზე შესწავლილი და დადასტურებულია მრავალფენიანი არქეოლოგიური ძეგლები.

თოდაძის ციხის კირქოვან მასივზე შემორჩენილია შუა საუკუნეების მცირე ზომის ციხის ნანგრევები, რომელსაც მოსახლეობა ასევე - თოდაძის ციხედ, ან მეორენაირად წერეთლების ციხედ მოიხსენიებს. ციხე ნაგები ყოფილა კირქვის ფლეთილი ქვით დულაბზე. თავისი მასშტაბით ის სათვალთვალაო უნდა ყოფილიყო, რომლის დანიშნულებას წარმოადგენდა მდ. ყვირილის

¹ გამყრელიძე გ., ბრავვაძე ზ., მინდორაშვილი დ., კვაჭაძე მ. ქართლის ცხოვრების ტოპოარქეოლოგიური ლექსიკონი. თბ., 2013. გვ.472-477.

ხეობაში - მის წინ გამავალი აღმოსავლეთ საქართველოდან დასავლეთ საქართველოში გადასასვლელი გზების კონტროლი.

თოდაძის ციხე არქეოლოგიურად შესწავლელია. 2022 წელს არქეოლოგ ზურა ბრაგვაძის ხელმძღვანელობით პირველი სადაზვერვო სამუშაოები განხორციელდა ციხის მიმდებარე ტერიტორიასა და ამ ქედის სამხრეთ ფერდზე. დაზვერვების მიზანი გახლდათ იმ ზეპირი გადმოცემების გადამოწმება, რომლის დროსაც, მოსახლეობა ამ ტერიტორიაზე სხვადასხვა სახის მიწის სამუშაოების დროს პოულობდა ძველ ნივთებს.

2022 წელს ჩატარებულმა დაზვერვებმა თოდაძის ციხის ფერდზე დაადასტურა მრავალფენიანი არქეოლოგიური ძეგლის არსებობა, რომელიც მოიცავდა ადრეებრინჯაოს ხანიდან ადრე შუასაუკუნეების ჩათვლით პერიოდის კულტურულ ფენებს². ამავე დროს, დაზვერვების დროს გამოიკვეთა, რომ აქ მდებარე არქეოლოგიური ფენები ბუნებრივი მოვლენებისა და ადამიანთა საქმიანობის შედეგად მუდმივად განიცდის დაზიანებას. ვინაიდან 2022 წელს თოდაძის ციხის ფერდზე განხორციელებული სამუშაოები დაზვერვითი ხასიათის იყო, გამოვლენილი ფენების მეტად კვლევა აღარ მომხდარა. არადა, აქ დადასტურებული ფენების მოდინახის ციხის ფერდზე გათხრილ კულტურულ ფენებთან ერთად, ერთ ჭრილში შესწავლა, საინტერესო სურათის მომცემი იქნებოდა საჩხერის უძველესი ისტორიის კვლევისთვის. განსაკუთრებით ეს ითქმის ადრე ბრინჯაოს ხანის კულტურულ ფენაზე. შესამაბისად, 2025 წელს საქართველოს კულტურული მემკვიდრეობის დაცვის ეროვნული სააგენტოს მიერ გამოცხადებული ტენდერი მიზნად ისახავდა კვლევების განხორციელებას სწორედ ამ მიმართულებით.

პროექტით განსაზღვრული სამუშაოები

1. თოდაძის ციხის ქედის სამხრეთ ფერდზე ორი თხრილის გაჭრას 6X10 მეტრზე;
2. თრილების არქეოლოგიურ შესწავლას 6X10 მეტრ ფართობზე;
3. თხრილებში გამოვლენილი ფენების პრეპარაციას;
4. საცდელი შურფების გაჭრას 5X5 მ ფართობზე;
5. საცდელ შურფებში გამოვლენილი კულტურული ფენების შესწავლას 5X5 მ ფართობზე;
6. საცდელ შურფებში გამოვლენილი კულტურული ფენების პრეპარაციას;
7. განათხარი ფართობის ნაწილობრივ რეკულტივაციას 40 კვ.მ-ზე.

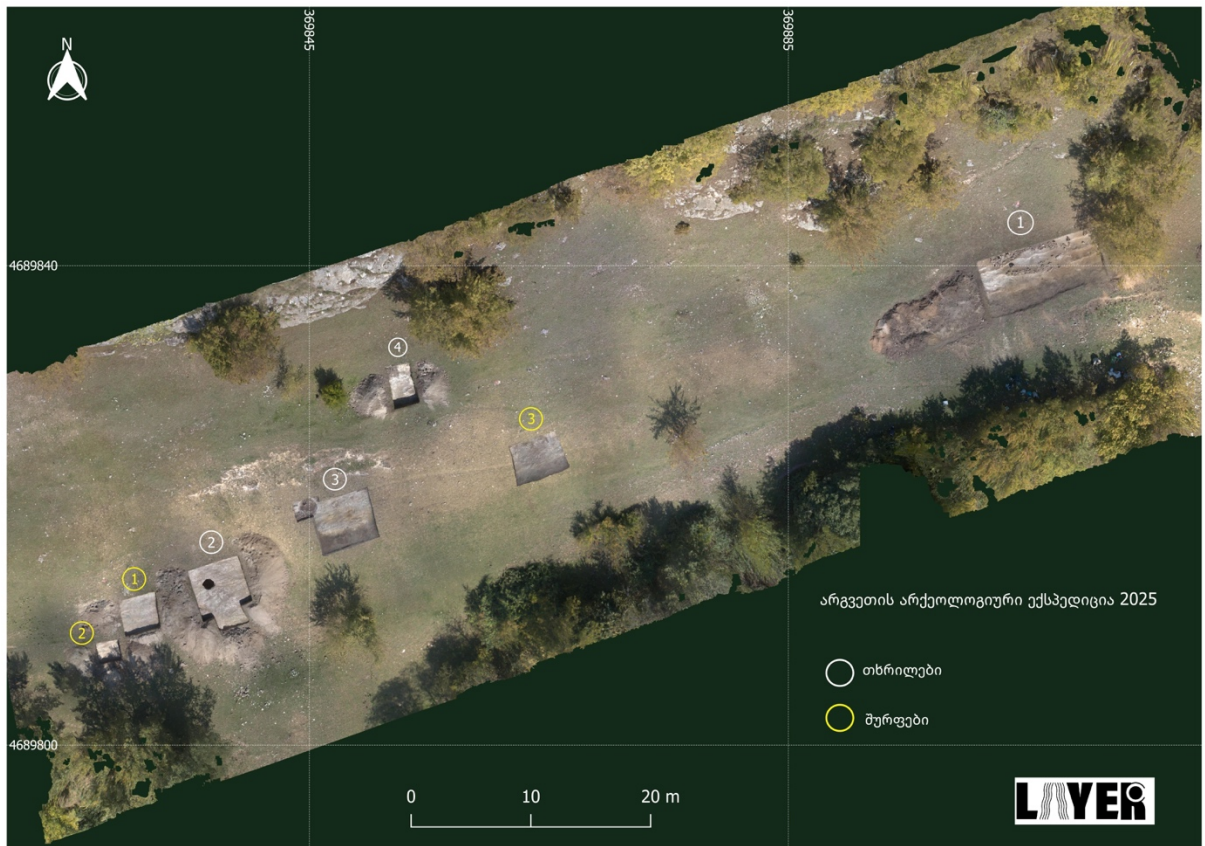
შესრულებული სამუშაოების აღწერა

არქეოლოგიური კვლევა განხორციელდა თოდაძის ციხის მთის სამხრეთი ფერდის ქვედა ტერასაზე, კვლევები განხორციელდა შპს „ლეიერკომ“ არქეოლოგ დავით დარეჯანაშვილის

² 2022 წელს განხორციელებული გათხრების ანგარიში დაცულია საქართველოს კულტურული მემკვიდრეობის დაცვის ეროვნული სააგენტოს არქივში.

ხელმძღვანელობით, ფერდი რომელიც უშუალოდ ემიჯნება მოსახლეობას. მოსახლეობის გადმოცემით, ამ ტერასაზე წარსულში ხორბალი მოყავდათ, ამჟამად გამოუყენებელია და პერიოდულად განიცდის ეროზიას. სატენდერო დოკუმენტაციის თანახმად, უნდა გაჭრილიყო ორი თხრილი და ორი საცდელი შურფი (ჯამში 170 კვ.მ.). თუმცა, ობიექტური მიზეზების გამო, იმისთვის, რომ უფრო მეტი ადგილები მოგვესინჯა, ერთი თხრილი დაიყო სამ ნაწილად და სხვადასხვა ადგილზე გადანაწილდა. ორ ნაწილად გავყავით ასევე ერთი შურფი. საერთო ჯამში გაკეთდა სხვადასხვა ზომის ოთხი თხრილი და სამი შურფი. ყველა შესწავლილ მონაკვეთზე მიწის სტატიგრაფია ერთნაირი იყო: 5-8 სმ სისქის კორდოვან ფენას მოსდევდა 5-15 სმ სისქის დანალექი ყავისფერი მდელოს ნიადაგი, შემდეგ 10-25 სმ სისქის ყვითელი სილოვანი გრუნტი და ქვიშაქვის დედაქანი. ფენების სისქე დამოკიდებულია დედაქანის უსწორმასწორობაზე, რადგან რიგ ადგილებში იგი საკმაოდ ამოზიდულია, სხვაგან კი პირიქით ჩავარდნილი. ამ უსწორმასწორობის შედეგია ისიც, რომ ჩანეულ დედაქანში ჩალექილი იყო კულტურული ფენების ნაშთები. იმის გამო, რომ მთის ეს ტერასა საკმაოდ დამრეცია, ხოლო ნიადაგი შლადი, თხელი გრუნტისა და კორდოვანი ფენის მქონე ზონებში კულტურული ფენების კვალი თითქმის ნაშლილია და მხოლოდ ადგილნაცვალი ჭურჭლის ფრაგმენტებისა და სხვადასხვა ნივთების სახითაა წარმოდგენილი. ამავე მიზეზით, შესწავლილ მონაკვეთებში აღმოჩენილი არტეფაქტები სრულიად განსხვავებულ პერიოდებს ეკუთვნით და წინარეანტიკურ მასალასთან ერთად გვხვდებოდა შუა საუკუნეების ჭურჭლის ფრაგმენტები, მათ შორის მოჭიქულიც კი.

გათხრების დასრულების შემდეგ მოხდა შესწავლილი ტერიტორიის სრული რეკულტივაცია.



შესწავლილი ტერიტორიის ორთოფოტო, მასზედ დატანილი თხრილებით და შურფებით



საკვლევი მონაკვეთი რეკულტივაციის შემდეგ, ერთანი ხედი



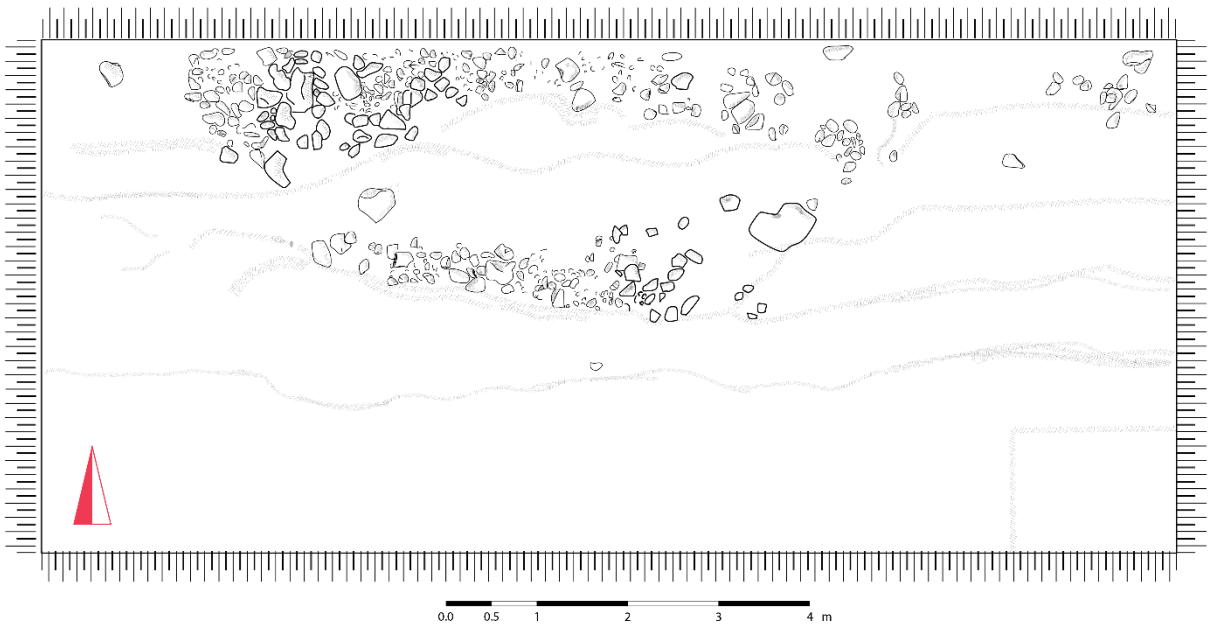
N1 თხრილი რეკულტივაციის შემდეგ

აღვწერთ თითოეულ თხრილსა და შურფებს:

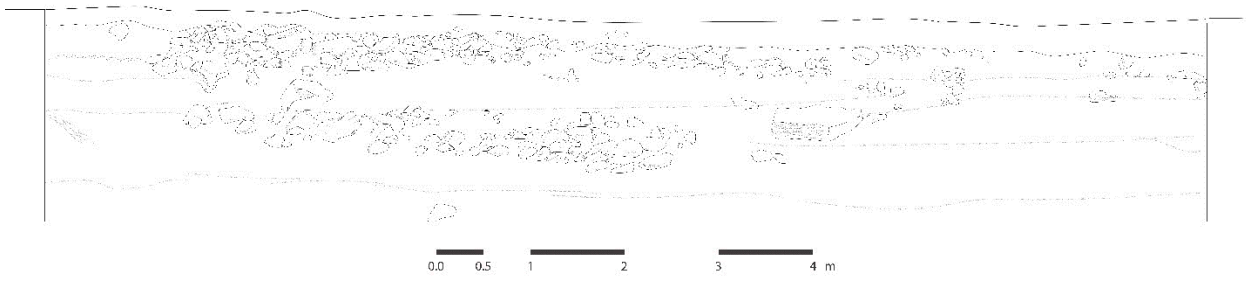
თხრილი N1, 6X10 მ-ზე ფართობით, გაიჭრა 2022 წელს შესწავლილი N1 თხრილის ჩრდილოეთით, მის მომიჯნავედ. ვინაიდან, საკვლევი მონაკვეთი ფერდობს წარმოადგენს, წინა წლებში შესწავლილ მონაკვეთსა და წლევანდელ თხრილს შორის დატოვებული იქნა 50 სმ-იანი უღელი. თხრილის მთელ ფართობზე მოიხსნა კორდოვანი ფენა (5 სმ), რომელშიც ჩნდებოდა სხვადასხვა კერამიკული ჭურჭლის ფრაგმენტები. დაფერდებიდან გამომდინარე, თხრილი სამ ტერასად იქნა გაყოფილი. ჩრდილოეთით მდებარე პირველ ტერასაზე კორდოვანი ფენის ქვეშ, თითქმის 5 მეტრის სიგრძეზე გამოჩნდა ქვის უსისტემო ყრილი, რომელშიც მოყოლილი იყო კერამიკული ჭურჭლის ფრაგმენტები და ოსტეოლოგიური მასალა, წარმოდგენილი ძირითადად წვრილფეხა საქონლის ძვლებით. მსგავსი სიტუაცია დაფიქსირდა ამ ქვაყრილის სამხრეთით, მის პარალელურად, მეორე ტერასაზეც, თუმცა, უფრო ცუდად და ნაკლებ ინტენსიურად შემორჩენილი. ქვაყრილები სილოვან გრუნტზე იყო გაშლილი, რომლის სისქე ქვიშაქვის დედაქანის უსწორმასწორობიდან გამომდინარე 10-25 სმ-ს შორის მერყეობდა. ქვის ყრილების რაობაზე დაბეჭდვებით საუბარი ძნელია რამდენიმე ფაქტორის გამო: სხვადასხვა, მაგრამ ერთმანეთის მომიჯნავე და ვიწრო ტერასაზე პარალელურად განშლადი ყრილები შუაში საკმაოდ ვიწრო ღერეფანს ტოვებს, იმისთვის რომ ისინი ორი პარალელური კედლის წვრილის შედეგად დარჩენილ ნაშთად მივიჩნიოთ. გარდა ამისა, არ დადასტურდა მათი შემაერთებელი დასავლეთ-აღმოსავლეთის კედლების კვალი, რომელიც მიგვანიშნებდა რაიმე ნაგებობის არსებობაზე. თუმცა, ის რომ საქმე გვაქვს რაღაც ნაგებობის კედლების ნაშთთან და არა ბუნებრივ კონცენტრაციასთან, ამაზე ამ ყრილებში მოყოლილი არა მხოლოდ ჭურჭლის ფრაგმენტები, არამედ თითქმის მთელი ჭურჭელიც მიგვანიშნებს. საინტერესოა, რომ ტერასების იმ ნაწილში, სადაც ქვაყრილი არ იყო, კერამიკის ფრაგმენტებიც თითქმის არ ჩნდებოდა. განსაკუთრებით ეს უნდა ითქვას სამხრეთის, N3 ტერასაზე, რომელზეც დედაქანამდე დაღრმავება მოხდა მხოლოდ სამხრეთ-აღმოსავლეთ კიდეში. ეს კუთხე შერჩეული იქნა იქიდან გამომდინარე, რომ 2022 წელს შესწავლილი N1 თხრილში დადასტურებული მტკვარ-არაქსული ფენა, სწორედ ამ კუთხესთან მდებარეობდა. სამწუხაროდ, ჩაჭრილ ნაწილში გრუნტის ფენა სტერილური აღმოჩნდა.

ქვაყრილებში მოყოლილი კერამიკა, რომელშიც გამოიყოფა კათხისებრი ჭურჭელი, ჯამები, ბიკონუსური კოჭბები, ფიალები და სხვა, ძირითადად შავად გამომწვარია, ზოგიერთის ზედაპირი სიპრიალემდეა მისული. ისინი ძირითადად წინარეანტიკური კერამიკის მსგავსია. შესაბამისად, N1 თხრილში განმედილი ქვაყრილებიც, ამავე პერიოდით უნდა დათარიღდეს. აქ აღმოჩენილი მასალიდან გამოვყოფთ რკინის ისრისპირს (შემორჩენილი სიგრძე - 5 სმ), რომელიც თავისი ფორმით დაბლაგომში აღმოჩენილ ძვ.წ. III ს. დასაწყისის შუბისპირებს იმეორებს³.

³ გამყრელიძე გ., შატერაშვილი ვ., ფირცხალავა მ., ჩარკვიანი მ., დავლიანიძე რ. იარაღ-საჭურველი საქართველოში (ძვ.წ. V - ახ.წ. IV სს). II. კატალოგი. თბ., 2018. 36-37.



N1 თხრილის გეგმა



N1 თხრილის ჭრილი



N1 თხრილის ზედახედი



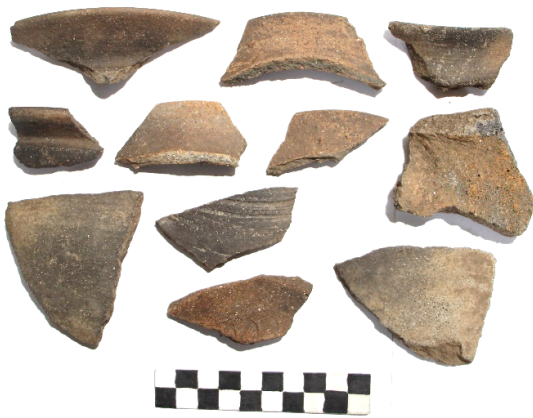
თხრილი N1



თხრილი N1 - დეტალი



თხრილი N1 - ქვანახშირში მოყოლილი კერამიკის ფრაგმენტები



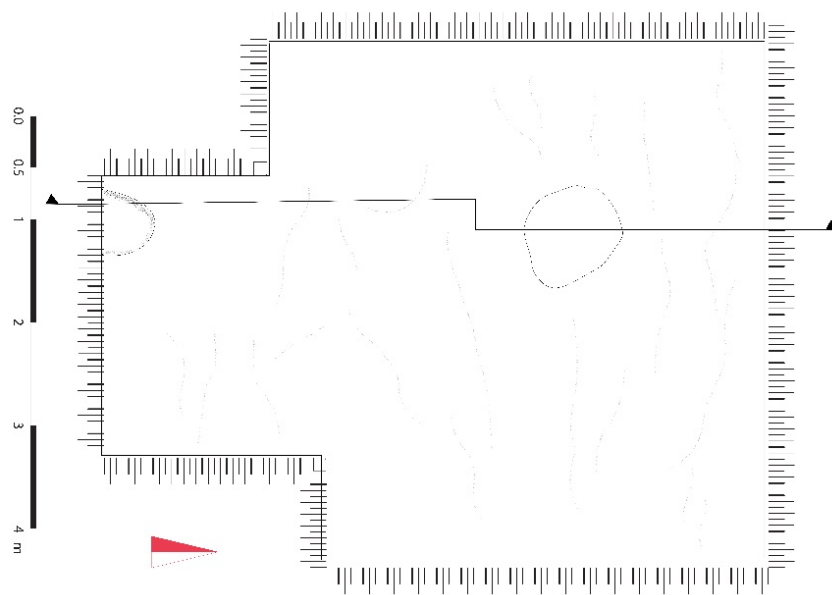
N1 თხრილის ქვაყრილებში აღმოჩენილი კერამიკა



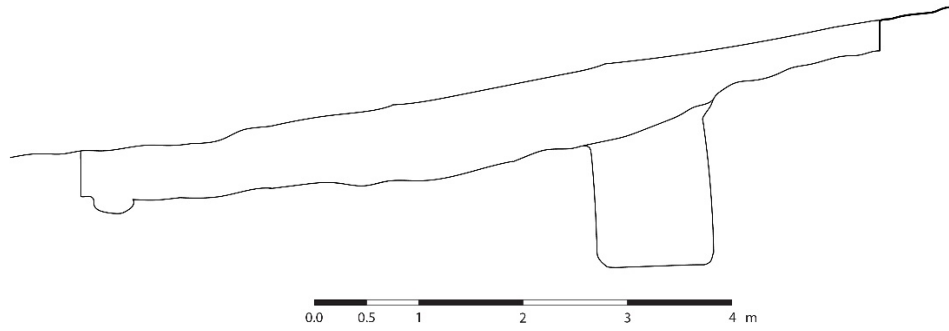
N1 თხრილის კორდის ქვეშ აღმოჩენილი კერამიკა, ისრისპირი, კაუსის დანა და ობსიდიანი

თხრილი N2 5X5 მ-ზე ფართობით გაიჭრა 2022 წელს შესწავლილი N1 სამარხის ჩრდილო-დასავლეთით, თუმცა, შემდეგ სამხრეთით შეიჭრა 1.5X4 კვ.მ-ზე, ისე, რომ N1 სამარხი ორმო N2 თხრილში მოქცეულიყო. აქაც, კორდოვანი ფენის ალებისას ჩნდებოდა კერამიკის ფრაგმენტები. მათი დიდი ნაწილი წინარეანტიკური პერიოდისაა, თუმცა, გვხვდება შუა საუკუნეების ჭურჭლის ნატეხები და მოჭიქული ჯამის ფრაგმენტიც კი. ეს გარემოება გვაფიქრებინებს, რომ ისინი ფერდიდან უნდა იყოს დალექილი. აქვე აღმოჩნდა ხელსაფეკვავე ქვის ქვედა ნაწილის ნახევარი. თხრილის ჩრდილო-დასავლეთ ნაწილში დაფიქსირდა ქვიშაქვის კლდოვან დედაქანში ჩატრილი ორმო, რომელიც ამოვსებული იყო ნატეხი ქვითა და ქვიშით. შიგადაშიგ ჩნდებოდა სხვადასვა ეპოქის ჭურჭლის უსახური ფრაგმენტები. ორმო მსხლისებური ფორმისაა, სწორი გაფართოებული ძირით (მაქსიმალური სიღრმე - 1.65 მ, პირის დმ - 0.95 მ, ძირის დმ - 1.3 მ.). ორმოს შესკერზე პალინოლოგიური ანალიზისთვის აღებულ იქნა სინჯები. ვინაიდან ორმოში კერამიკის ან ძვლოვანი მასალა არ დადასტურებულა (თუ არ ჩავთვლით რამდენიმე უსახურ ფრაგმენტს, რომლებიც ორმოს შევსების დროს უნდა მოხვედრილიყო), იმისთვის რომ იგი სამეურნეო ორმოდ მიგვეჩნია, თუმცა მისი მიკუთვნება რომელიმე პერიოდთან ამ შემთხვევაში გავეიჭირდება, მანამ სანამ ხელთ არ გვექნება პალინოლოგიური კვლევის შედეგები.

ორმოს სიახლოვეს, მის სამხრეთით, გრუნტში აღმოჩნდა ბრინჯაოს ჩქიფისებრი ნივთის ფრაგმენტი, ხოლო თხრილის უკიდურეს სამხრეთ-აღმოსავლეთ ნაწილში, N1 სამარხიდან დაახლოებით 70 სმ-ში - ბრინჯაოს თავებგახსნილი სამაჯური. ეს უკანასკნელი თითქმის იმეორებს N1 სამარხში, მიცვალებულის ხელზე დაფიქსირებულ სამაჯურს. ვინაიდან, სამაჯურის გარშემო სხვა არაფერი დაფიქსირებულა, გაჩნდა ლოგიკური მოსაზრება, რომ ეს სამაჯური N1 სამარხში დაკრძალული ქალბატონის კუთვნილი უნდა იყოს, რომელიც დაკრძალვის დროს მიცვალებულს მოძვრა და პროცესიის მონაწილეებს მისთვის ყურადღება აღარ მიუქცევიათ?.



N2 თხრილის გეგმა



N2 თხრილის ჭრილი



N2 თხრილი



N2 თხრილი



N2 თხრილში აღმოჩენილი ორმო



N2 თხრილის ორმოში აღმოჩენილი მასალა

N2 თხრილში აღმოჩენილი მასალა



N2 თხრილში აღმოჩენილი მასალა



N2 თხრილში აღმოჩენილი მასალა

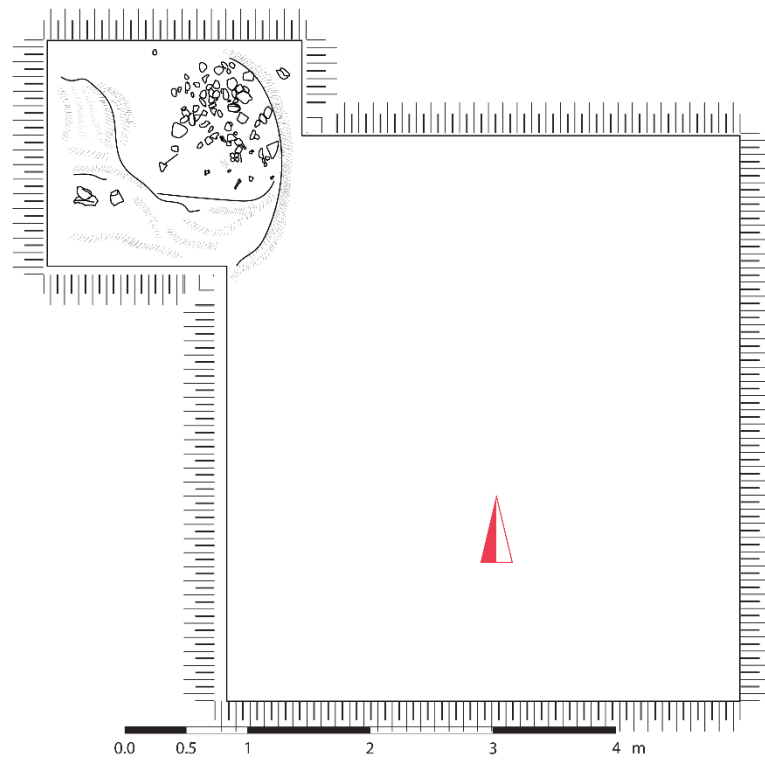
თხრილი N3 (5X5 მ) გაიჭრა N2 თხრილის აღმოსავლეთით, პარალელურად. აქ კორდოვანი ფენის ქვეშ აღმოჩნდა ორი ზურგიანი რკინის დანისპირი, ბრინჯაოს სამფრთიანი ისრისპირი და კერამიკის ფრაგმენტები. კორდის მოხსნის შემდეგ თხრილის ჩრდილო-დასავლეთ კიდეში დაფიქსირდა დედაქანში ჩაჭრილი სამეურნეო ორმო, რომელშიც ჩაყრილი იყო კერამიკის ფრაგმენტები. ამის გამო მოხდა თხრილის შეჭრა როგორც დასავლეთით, ისე ჩრდილოეთით (2X2 მ). 1 მ დიამეტრის ჩაჭრილ დედაქანში სილოვან ფენასთან ერთად დაფიქსირდა კერამიკის ფრაგმენტები, გადამწვარი ქვები და ოსტეოლოგიური მასალა (კიდურის ძვლები, კბილი, ხერხემლის ნაწილები). ორმოში ჩაყრილი კერამიკისა და ქვების პრეპარაციის შემდეგ ცხადი გახდა, რომ ჭურჭლის კონცენტრაცია შეინიშნებოდა ორმოს ჩრდილო-აღმოსავლეთ ნაწილში, რაც გამომწვეული იყო ნაცრისა და წყლის მასაზე ჩანაყარი ჭურჭლისა და ქვების „ჩაკირვით“.

როგორც აღინიშნა, თხრილში უკონტექსტოდ აღმოჩნდა ბრინჯაოს სამფრთიანი ისრისპირი. მსგავსი ისრისპირები აღმოჩენილია დიდ ლილოში ძვ.წ. VI-V სს. N1 სამარხში⁴; ვანის ძვ.წ. V-IV სს. კულტურულ ფენაში⁵; ითხვისის ძვ.წ. V-IV სს. N21 სამარხში⁶ და სხვ.

⁴ გამყრელიძე..., იარაღ-საჭურველი, II, გვ.43-44.

⁵ იქვე, გვ.61.

⁶ იქვე, გვ.86-87.



N3 თხრილის გეგმა



N3 თხრილის ზედახედი



N3 თხრილი

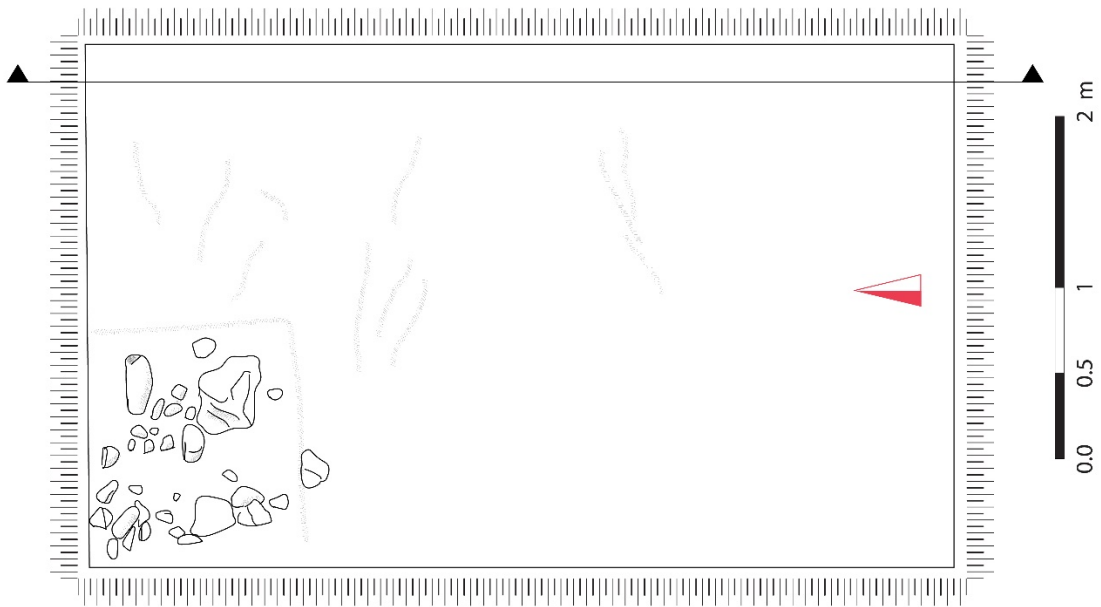


N3 თხრილში აღმოჩენილი სამეურნეო ორმო

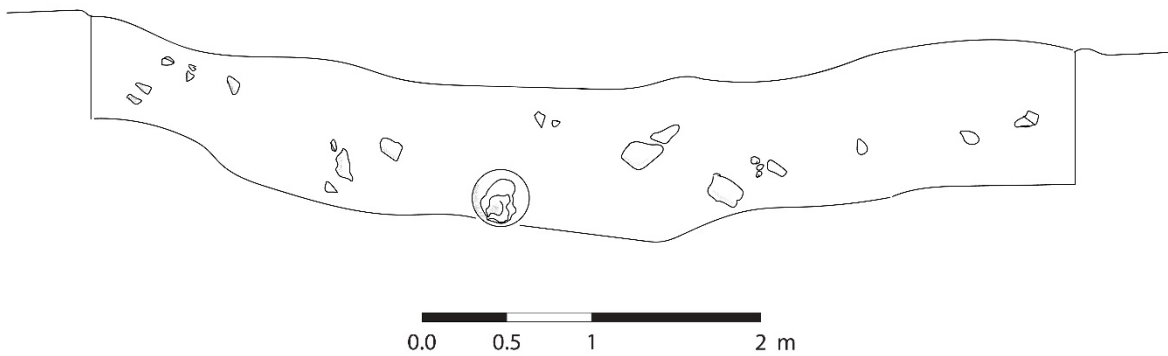


N3 თხრილში აღმოჩენილი მასალა

თხრილი N4 (3X4 მ) გაიჭრა N3 თხრილის ჩრდილო-აღმოსავლეთით, ზედა ტერასაზე. თხრილის გაჭრამდე შედარებით მოვაკებულ ადგილას შეიმჩნეოდა მართკუთხა ფორმის ჩალრმავება. თხრილი დაიღო ამ ჩალრმავების აღმოსავლეთ ნაწილში. თხრილის აღმოსავლეთ ჭრილში დედაქანზე დაფიქსირდა სამტუჩა დოქი, დასავლეთისკენ გადაქცეული. დოქი ფორმით და გამოწვით ადრეული შუა საუკუნეებით შეიძლება დათარიღდეს. ჭურჭელი სავსე იყო მიწით, რომლის ნაწილი გამზადდა პალინოლოგიური ანალიზისთვის. თუ კი N2-3 თხრილების შემთხვევაში შესაძლოა იმის თქმა, რომ ამ თხრილებში აღმოჩენილი მასალა ფერდის ზედა ნაწილიდან დაცურების შედეგად იყო დალექილი, N4 თხრილში აღმოჩენილი დოქის შემთხვევაში ამას ვერ ვიტყვით, რადგან იგი კლდის ძირში მდებარეობს და ამ კლდის ზედა ტერასებიდან დოქის ჩამოვარდნის შემთხვევაში ის არათუ მთელი, დამტვრეულიც არ ჩემორჩებოდა სრულად. შესაბამისად, კლდის ძირას გაშლილი ეს ტერასა არქეოლოგიურად შესაძლოა უფრო საინტერესოც აღმოჩნდეს. თუმცა, ამის გარკვევა ამ ექსპედიციის ფარგლებში ვეღარ მოესწრებოდა ობიექტური მიზეზების გამო.



N4 თხრილის გეგმა



N4 თხრილის ჭრილი



N4 თხრილი



N4 თხრილის ჭრილი



N4 თხრილში აღმოჩენილი მასალა

შურფი N1 (3X3.5 მ) გაიჭრა N2 თხრილის ჩრდილო-დასავლეთით, ასევე დაფერდებულ ადგილას. აქაც კორდოვან ფენასა და მის ქვეშ გრუნტში უსისტემოდ და უკონტექსტოდ ჩნდებოდა კერამიკის მცირე ფრაგმენტები. კულტურული ფენები თხრილში არ დაფიქსირდა.



N1 შურფი



N1 შურფში აღმოჩენილი კერამიკის ფრაგმენტები

შურფი N2 (3X3 მ) გაიჭრა N1 შურფის სამხრეთ-დასავლეთით. აქაც მსგავსი სიტუაცია დაფიქსირდა: მხოლოდ უსისტემოდ გაბნეული კერამიკის რამდენიმე ფრაგმენტი კორდსა და გრუნტში.



N2 შურფი

შურფი N3 (5X5 მ) გაიჭრა N3 თხრილის აღმოსავლეთით, პარალელურად, ასევე დამრეც ფერდზე. კულტურული ფენები არც აქ დაფიქსირდა. კორდისა და გრუნტის ზედა ფენაზე დალექილი კერამიკა კი ერთეული და ისიც უსახური თრაგმენტებით იყო წარმოდგენილი.



N3 შურფი

დასკვნა

2025 წელს ჩატარებული საველე არქეოლოგიური კვლევა-ძიება ძალზედ წარმატებული აღმოჩნდა. პირველ რიგში აღსანიშნი ფაქტია, ველზე გამოვლენილი არქეოფაქტების სიმრავლე. მოკვლეული არეფაქტები გადაეცა საჩხერის „ჯურხა ნადირაძის სახელობის მხარეთმცოდნეობის მუზეუმს“, საანალიზე, პალინოლოგიური მასალა ჩაბარდება ეროვნული მუზეუმის ლაბორატორიას შემდგომი კვლევების გასაგრძელებლად. ასევე არქეოლოგიური გათხრების შედეგების გამოქვეყნება იგეგმება შემდეგი 2026 წლის დასაწყისში.

თავად სამუშაო პროცესი წარიმართა პროფესიონალური მაღალი სტანდარტებით, არქეოლოგებთან ერთად სამუშაოებში ჩართული იყვნენ ადგილობრივი სტაფი. ასევე აღსანიშნია, რომ ველზე გვენცივნენ სხვიტორის სკოლის „ნორჩი სხვიტორელთა კლუბის“ მოსწავლეები, რომლებმაც ადგილზე დაათვალიერეს არქეოლოგიური აღმოჩენები.



ტერიტორიის დრონით გადაღების პროცესი



თხრილი ნომერი 1-ის გათხრის პროცესი



თხრილი ნომერი 4-ის გათხრის პროცესი