

შესავალი

2024 წელს სოფელ ნახიდურთან ახლოს მდინარე ხრამის მისადგომებთან ჰიდროელექტრო სადგურის მშენებლობის პერიოდში, საპროექტო დერეფნის ცვლილებასთან დაკავშირებით, ჩავატარეთ ზედაპირული დაზვერვითი სამუშაოები (იხ. დაზვერვების ანგარიში). ამ დაზვერვების დროს საპროექტო ტერიტორიის იმ მონაკვეთში, რომელსაც ცვლილება შეეხო, აღმოჩნდა არქეოლოგიურად საინტერესო რამდენიმე ადგილი. ქვის სტრუქტურები, რომლებიც მიწის ზედაპირზე ჩანდა ზოგ ადგილას, მონიშნა შემდგომი არქეოლოგიური შესწავლის ობიექტად. ეს სტრუქტურები, როგორც ჩანს, წარმოადგენდა დიდი ნამოსახლარი კომპლექსის მცირე ნაწილს. ამ სტრუქტურებთან ახლოს, ასევე საპროექტო დერეფანში აიკრიფა განვითარებული შუასაუკუნეების კერამიკული მასალა.

საპროექტო ტერიტორია მდებარეობს ქვის ხრამში და მოიცავს დღევანდელი ბოლნისის მუნიციპალიტეტის სოფ. ნახიდურსა და თეთრიწყაროს მუნიციპალიტეტის სოფ. ქოსალარს შორის მოქცეულ ხეობას. საპროექტო ტერიტორია წარმოადგენს დაახლ. 2.9 კმ სიგრძის ტეხილ ხაზს (ე.წ. დერეფანს), რომელიც მდ. ხრამის ხან ერთ, ხან მეორე ნაპირს მიუყვება. ტერიტორია იწყება ბოლნისის მუნიციპალიტეტის სოფ. ნახიდურის ჩრდილო-დასავლეთით, 1.9 კმ დაშორებით და მთავრდება მდ. ხრამის აყოლებაზე, სოფ. ნახიდურის ჩრდილო-დასავლეთით 3.7 კმ მანძილზე.

აქ პროექტის ფარგლებში შემავალ მიწის ნაკვეთებზე ჩატარებული წინასწარული არქეოლოგიური კვლევების თანახმად, წერილის N17/699 მიხედვით, კულტურული მემკვიდრეობის დაცვის სააგენტომ დაავალა კომპანია „ნახიდურ-ჰესს“, რომ საპროექტო ტერიტორიაზე, მიწის დამპრითი სამუშაოების დაწყებამდე განახორციელოს არქეოლოგიური სამუშაოები. კვლევის ჩატარება დაიგეგმა მდ. ხრამის მარცხენა ნაპირზე, ზემოხსენებულ ადგილებში, რომელიც მოხვდა ჰესის მშენებლობის პროექტის ცვლილების ბუფერ ზონაში.

არქეოლოგიურმა ექსპედიციამ საპროექტო ტერიტორიაზე იმუშავა 9 დღის განმავლობაში 25 მაისიდან 2 ივნისის ჩათვლით. არქეოლოგიური კვლევები სრულად დააფინანსა კომპანია შპს „ნახიდურ ჰესმა“. სამუშაოები წარიმართა არქეოლოგ დავით დარეჯანაშვილის ხელმძღვანელობით.

ისტორიული და ისტორიოგრაფიული მიმოხილვა

ქციის ხრამი ერთ-ერთი საკმაოდ დატვირთული ტერიტორიაა არქეოლოგიური და ისტორიული თვალსაზრისით. XVIII ს. ისტორიკოსის და გეოგრაფის, ვახუშტი ბატონიშვილის მიხედვით, გვიანი შუა საუკუნეების ბოლოსთვის ქციის ხრამის ხეობაში არაერთი სოფელი მდებარეობდა. მათ შორის იყო მუგუთი, კარა, ანდრია, ქცილა, თავმრგვალა, თაფანი, იფნობი, ირდასუბანი, მირტაშენი, ბალახაური, ნახიდური და სხვ¹. გარდა ამისა, მრავლად იყო ეკლესია-მონასტრები, რომლებიც გეოგრაფის თქმით, უკვე უქმი და მიტოვებული იყო. XVIII ს. ისტორიკოსის პაპუნა ორბელიანის თანახმად, ამ სოფლების ერთი ნაწილი 1750 წელს ლეკთა თარეშს შეეწირა, რის შემდეგაც ქართლ-კახეთის მეფე ერეკლე II ხრამის ხეობის მოსახლეობა ქალაქს გადაასახლა².

ქციის ხრამის ისტორიული და არქეოლოგიური შესწავლა XX ს. შუა ხანებში იწყება. განსაკუთრებით მნიშვნელოვანი იყო 1948-1950 წწ. განხორციელებული ქვემო ქართლის ნასახლართა აღწერები აკადემიკოს ნიკო ბერძენიშვილის ხელმძღვანელობით, რომლის დროსაც გ. გრიგოლიას, ი. ციციშვილის, პ. ზაქარაიას, ი. გრძელიშვილის და სხვათა მონაწილეობით აღიწერა, აიზომა და ათეულობით ძეგლის იდენტიფიცირება მოხდა, რომლებიც ქციის ხრამში მდებარეობდა³. 1960-1961 წწ. ჩატარდა სპელეოლოგიური ექსპედიცია, რომლის დროსაც ექსპედიციის ხელმძღვანელმა კ. ჯავრიშვილმა პირველად გამიჯნა ერთმანეთისგან მდ. ხრამის და მისი შენაკადი ხეობების მღვიმეები და ხელოვნური გამოქვაბულები. მანვე პირველად სცადა ხელოვნური გამოქვაბულების ტიპოლოგიური დაჯგუფება⁴. 1974-1975 წწ. ქვემო ქართლის არქეოლოგიური ექსპედიციის მიერ მ. სინაურიძის ხელმძღვანელობით შესწავლილ იქნა სოფ. ნახიდურში, მდ. ხრამის მარჯვენა ნაპირზე მდებარე ციხე და ნასოფლარი, რომელიც მკვლევართა მიერ ისტორიულ ცურტავთან იქნა გაიგივებული⁵. 1978-1981 წწ. საქართველოს სახელმწიფო მუზეუმის ქვემო ქართლის კლდის ძეგლთა

¹ ვახუშტი ბატონიშვილი. საქართველოს ატლასი. თბ., 1997. გვ.42-43.

³ ციციშვილი ი. მატერიალური კულტურის ძეგლები ქვემო ქართლის ისტორიულ-არქეოლოგიური მასალების მიხედვით. ძეგლის მეგობარი. N52. 1979. გვ.5-9; ციციშვილი ი. მატერიალური კულტურის ძეგლები ქვემო ქართლის ისტორიულ-არქეოლოგიური მასალების მიხედვით. ძეგლის მეგობარი. N54. 1980. გვ.5-10; ციციშვილი ი. მატერიალური კულტურის ძეგლები ქვემო ქართლის ისტორიულ-არქეოლოგიური მასალების მიხედვით. ძეგლის მეგობარი. N53. 1980. გვ.8-14; ციციშვილი ი. მატერიალური კულტურის ძეგლები ქვემო ქართლის ისტორიულ-არქეოლოგიური მასალების მიხედვით. ძეგლის მეგობარი. N50. 1979. გვ.11-17.

⁴ ბახტაძე ნ. ქვემო ქართლის კლდის ძეგლები (ისტორიულ-არქეოლოგიური გამოკვლევა). თბ., 1991, გვ.15-16.

⁵ სინაურიძე მ. აროხლო-კაზრეთის არქეოლოგიური ექსპედიციის ანგარიში.საქ. სახ. მუზეუმის არქეოლოგიური ექსპედიციები. V. თბ. 1977, გვ.129-144.

შემსწავლელი ექვდიციის მიერ განხორციელდა ხრამის ხეობის მოძიებით-დაზვერვითი სამუშაოები, რომლის დროსაც დაზუსტდა ადრეულ წლებში მოძიებული ძეგლების მდებარეობა, მიკვლევულ იქნა ახალი გამოქვაბულები, აღიწერა, კარტოგრაფიულად და ფოტოგრაფიულად დაფიქსირდა, არქეოლოგიურად დაიზვერა და გაკეთდა არქიტექტურული ანაზომები. ამ სამუშაოების შედეგად ნათელი გახდა, რომ ხრამის ხეობაში მდებარე გამოქვაბულები წარმოადგენდნენ ერთმანეთთან ტიპოლოგიურად და ქრონოლოგიურად დაკავშირებულ სისტემებს⁶.

ამ კვლევების შედეგად, ნახიდურსა და ქოსალარს შორის მდებარე მონაკვეთში დაფიქსირდა კლდეში ნაკვეთი ოთხი კომპლექსი, რომელთაგან სამი მდინარის მარცხენა მხარეს, ხოლო ერთი მარჯვენა ნაპირზე, კანიონშია გაშლილი. ისინი ნაკვეთია ძირითადად შუა და ზედა ტერასებზე. გამოქვაბულთა რაოდენობა ზოგჯერ 100 აღწევს და ორიდან 7 იარუსამდე მერყეობს. როგორც წესი, ქვედა იარუსის ქვაბულები უფრო პრიმიტიული გეგმარებისაა და როგორც ჩანს, სამეურნეო დანიშნულებით გამოიყენებოდა, ზედა იარუსის ქვაბულები კი საცხოვრებელი იყო. ქვაბულები გამოკვეთილია გახურებულ კლდეზე ცივი წყლის გადასხმის, ნაპრალებში ხის სოლების შერჭობისა და უროს დარტყმის შედეგად კვეთის პრინციპით. ქვაბულთა კედლები და ჭერი უსწორმასწოროა, ხოლო იატაკი ძირითადად მოტკეპნილი. ქვაბულთა სიმაღლე, როგორც წესი, გამართული ადამიანის სიმაღლეს შეესაბამება. გვხვდება ქვაბთა ორი ტიპი: პირველი - ერთმანეთისგან დაშორებით ნაკვეთი და ერთმანეთისგან იზოლირებული და მეორე - ქვაბთა კომპლექსები. ორივე შემთხვევაში ქვაბები ღია ტერასულ გასასვლელებზე ვიწრო ღიობებით იხსნება, რომლებიც ქვაბებისთვის სინათლის და ვინტილაციის წყაროა. ორივე ტიპის ქვაბები ერთმანეთს 1-2 მ სიგანის კლდის ბუნებრივ დატერასებათა და ხელოვნურად გამოკვეთილ გასასვლელთა საშუალებით უკავშირდება. რაც შეეხება ქვაბთა კომპლექსებს, ისინი წარმოადგენდნენ ერთი ძირითადი სენაკის გარშემო გამოკვეთილ ქვაბულებს, რომელთაგან სიღრმეში მდებარეები სათავსის როლს ასრულებდა, წინ მდებარეები კი საცხოვრებელი სენაკები იყო. კლდის ქვაბები სხვადასხვა ეპოქაში მრავალჯერ გამოყენებულ, რეკონსტრუირებულ სივრცეს წარმოადგენდა. ამაზე მიუთითებს გარკვეულ შემთხვევებში დაზიანებულ ქვაბთა პირების ქვის წყობით ამოშენების არაერთი შემთხვევა⁷.

აღნიშნული ქვაბულების შესწავლის შედეგებზე დაყრდნობით, ნ. ბახტაძის მოსაზრებით, ნახიდურის დასავლეთით, ხრამის კანიონში გაშლილი კლდის ძეგლები „კლდის სოფლებს“ წარმოადგენდა, რომლებიც ადამიანთა მოზრდილი ჯგუფების

⁶ ბახტაძე ნ. ქვემო ქართლის კლდის ძეგლები (ისტორიულ-არქეოლოგიური გამოკვლევა). თბ., 1991, გვ.16-17.

⁷ იქვე, გვ.21-30.

მჭიდრო ერთობლივი ცხოვრებისთვის ჩანს მისადაგებული. ისინი ბრინჯაოს ხანაში უნდა იყოს წარმოშობილი და ფეოდალურ ხანაში სახეცვლილი მათი ხელმეორე ათვისების შედეგად. აღნიშნულ ქვაბულებში განხორციელებული არქეოლოგიური სამუშაოების დროს აღმოჩენილი მასალა ამაგრებს ამ მოსაზრებას და მათი ფუნქციონირების ბოლო ეტაპსაც აკონკრეტებს XI-XIV საუკუნეებით⁸.

კლდეში ნაკვეთი ამ კომპლექსების მიმდებარედ, მდინარის ხეობის ქვედა ტერასებზე კარგადაა შემორჩენილი ტერასების შესამაგრებელი ჯებირები და სხვადასხვა ზომის და ფორმის ნაგებობათა ნაშთები. ერთიც და მეორეც ადგილობრივი ფლეთილი ქვითაა ნაგები მშრალად. ქვები როგორც წესი იმხელებია, რომ თავისუფლად შეიძლება მათ მეგალითური ნაგებობები ვუწოდოთ. როგორც ჩანს, ისინი მათ გაგრძელებაზე, კანიონის შუა და ზედა ტერასებზე ნაკვეთი კომპლექსების ნაწილს წარმოადგენდნენ და გამოიყენებოდნენ უმეტესად სამეურნეო დანიშნულებით. ამაზე მიანიშნებს, ისიც, რომ N2 კლდის კომპლექსის ძირში, იქ სადაც ჩვენს მიერ გაიწმინდა ერთსენაკიანი სახლი, დაფიქსირდა ქვაში ნაკვეთი ორი საწნახელი. იქვე კი მდინარის პირას დღემდე ხარობს გაველურებული ვაზი.

განხორციელებული არქეოლოგიური სამუშაოები

სამშენებლო სამუშაოები, რომელიც თავის თავში აერთიანებს მისასვლელი გზების მოწყობას, საავტომობილო ხიდის მშენებლობას, სათავე ნაგებობის და სალექარი არხის მშენებლობას, განხორციელდა მდ. ხრამის ორივე მხარეს.

პროექტის განხორციელებამდე მოხდა საპროექტო ტერიტორიაზე გასათხრელი არელების შერჩევა, გამოიკვეთა 4 უბანი, სადაც უნდა შესრულებულიყო არქეოლოგიური სამუშაოები.

თხრილი N1 მდებარეობს მდინარე ხრამის მარცხენა ნაპირზე (კოორდ. 41.492357 44.665818), სალექარი არხის არეალში (სურ. 1). კომპანიის გეგმიური სამუშაოების შედეგად, გზის გაჭრის დროს ამ ადგილას შეინიშნებოდა კერამიკული ნაწარმის ფრაგმენტების კონცენტრაცია, რამაც საჭირო გახადა აქ 3X3-ზე შურფის გაკეთება. ჰუმუსის ფენა ტექნიკის მიერ იყო მოცილებული და ჩანდა მოყავისფრო თიხანარევი ნიადაგი. უკვე 30 სმ-ზე დაღრმავების შემდეგ გამოჩნდა უძრავი გრუნტი. მოხსნილ

⁸ იქვე, გვ.32-33, 62-65.

ფენაში გამოვლინდა შუა საუკუნეების კერამიკული ჭურჭლის ძირ-გვერდისა და მუცლის ფრაგმენტები, რომელიც ჩამორეცვის შედეგად იყო დალექილი. შურფში კულტურული ფენები არ დაფიქსირებულა. ვინაიდან აღნიშნულ ტერიტორიაზე უნდა მოხდეს სალექარი მილის გატარება, შურფის რეკულტივაცია აღარ მომხდარა (სურ. 4-5).

თხრილი N2 მდებარეობს მდ. ხრამის მარცხენა ნაპირზე ამჟამინდელი კალაპოტიდან 60-70 მეტრის მოშორებით, მდინარიდან პირველ ტერასაზე (კოორდ. 41.492328 44.665766). საპროექტო ტერიტორიის (სალექარი მილის არეალის) მარჯვენა ნაპირზე (სურ. 1, 6-7). ამ ტერიტორიაზე ჩანდა დაუმუშავებელი ქვისგან შემდგარი სტრუქტურა, რომელიც ზედაპირზე რკალისებურ ფორმას ქმნიდა. გაკეთდა შურფი ზომით 3,5X5 მ-ზე, სიღრმით 50 სმ. გაწმენდის შედეგად გაირკვა, რომ რკალისებრ სტრუქტურას არანაირი განვითარება არ ჰქონია. მისი ალაგების შედეგად გამოჩნდა 1,6 მ სიგრძის და 35-40 სმ სისქის ტერასული კედელი, რომელიც შემორჩენილი იყო ადგილობრივი ფლეთილი ქვის მშრალად ნაწყობი სამი რიგით გრუნტზე (სურ. 8-9). მსგავსი ტერასული კედლები დამახასიათებელია მთლიანად ხრამის ხეობის შუა საუკუნეების დასახლებებისთვის, რომელთა სისქეს და სიმაღლეს განსაზღვრავდა რელიეფი და ტერასის დანიშნულება (სასოფლო-სამეურნეო სავარგული თუ საცხოვრებელი). თხრილის დანარჩენ ნაწილში კულტურული ფენები და არტეფაქტები არ აღმოჩენილა. შესაბამისი დოკუმენტაციის, აღწერილობის და დასურათების შემდეგ მოხდა შურფის რეკულტივაცია.

თხრილი N3 მდებარეობს სალექარი არხის ზონის ჩრდილოეთ კიდეზე (კოორდ. 41.492437 44.665737) და წარმოადგენს მდინარიდან მესამე ტერასაზე აგებულ ნაგებობას (სურ. 1, 10-11, 18). მცენარეული საფარისგან გაწმენდის შემდეგ მოხდა მისი დაკვადრატება და მოქცევა ერთ კვადრატულ ბადეზე. ნაგებობა ადგილობრივი კლდის ფლეთილი ქვით მშრალად ნაგები, ტრაპეციის ფორმის ერთსენაკიანი სათავსია (შიდა ზომები: ჩრდილოეთის კედლის სიგრძე - 4.4 მ, დასავლეთის კედლის სიგრძე - 6.6 მ, აღმოსავლეთის კედლის - 4.9 მ; სენაკის უდიდესი სიგანე - 4.4 მ, უმცირესი - 3.2 მ, სიგრძე - 6.6 მ). კედლები სხვადასხვა ზომის ქვითაა ამოყვანილი პირდაპირ კლდის მასივზე, რაც მის სიმყარეს განაპირობებდა (სურ. 11-13). კედლების სისქე 1.2-1.5 მ-ს შორის მერყეობს. ქვედა რიგებში უფრო დიდი ლოდებია გამოყენებული (უდიდესი ქვის ზომებია 1.3 -1.4 მ-მდე). სახლი მდინარისკენ, ანუ სამხრეთისკენაა გახსნილი და შესაბამისად, ჩრდილოეთის კედელი ნაწილობრივ კანიონის ფერდობშია შესმული, რომელსაც უკნიდან ტერასის ჯებირად ამოყვანილი ასევე 1.5 მეტრის სისქის კედელი გასდევს. სახლის კედლებიდან მხოლოდ სამხრეთის კედელია საძირკვლის დონეზე შემორჩენილი და ისიც ფერდისკენ დაძრული სახით. კედლების შემორჩენილი მაქსიმალური სიმაღლე 2.5 მ-ია. გადახურული იყო ბანურად. სახლს შესასვლელი

აღმოსავლეთის კედლის სამხრეთ კიდეში ჰქონია. დასავლეთი კედლის შუა ნაწილში, იატაკის დონიდან 50 სმ-ის სიმაღლეზე დატანებულია სწორკუთხა თაღი. სახლის ინტერიერი ამოვსებული იყო ნაშალი ქვითა და ფერდიდან ჩამოსული მიწის დანალექით (როგორც აღმოჩნდა, ეს ნაშალი ფენა 65 სმ-ის სისქის გახლდათ). ჩამოცვენილი ქვისა და ჰუმუსის მოხსნის შემდეგ გამოჩნდა დოქის მუცლის ფრაგმენტები, რომელიც ზემოდან ჩამოლექვის შედეგად იყო მოხვედრილი სახლში. დოქი წმინდად განლექილია, გამომწვარია მოწითალოდ. ზედაპირზე წითელი საღებავით ორი კონცენტრული ზოლითაა მოხატული (სურ. 17₁). მსგავსად მოხატული ჭურჭელი გვიანი შუა საუკუნეებისთვისაა დამახასიათებელი. გარდა აღნიშნულისა, ნანგრევი ფენის უფრო ქვედა დონეზე აღმოჩნდა სამზარეულო ჭურჭლის (ხელადა ან ქოთანის) ძირ-კედლის ფრაგმენტები, ქოთნის მუცლის ფრაგმენტი სავარცხლისებური ჭდეული ზოლებით მხართან, დოქის თოკისებურად გრებილი ყური, დოქის ან სადღვებლის ბრტყელგანივკვეთიანი ყურის ფრაგმენტი და სხვადასხვა ჭურჭლის უსახური პატარა ფრაგმენტები (სურ. 17_{2-3,5-8}). აღნიშნული ჭურჭელი ფორმითა და გამოწვის ტიპით მსგავსია განვითარებული შუა საუკუნეების კერამიკული ნაწარმისა, თუმცა, გვხვდება გვიანი შუა საუკუნეების საწყის ეტაპზეც. სახლის იატაკი, გრუნტზე გაცრილი გრუნტისავე მიწითაა მოტკეპნილი. იატაკზე ადგილ-ადგილ მცირე ზომის ქვის ბრტყელი ფილები იყო დადებული. მიუხედავად იმისა, რომ ძელების კვალი ნაგებობაში არ დაფიქსირებულა, არაა გამორიცხული, რომ ეს ფილები ძელების ბალიშებად ყოფილიყო გამოყენებული. იატაკზე ორად-ორი არტეფაქტი აღმოჩნდა დავარდნილი: ხელადის ყელის ფრაგმენტი ქედისებური ზოლებით შემკული და ობსიდიანის ლამელა (სურ. 17_{4,10}). მსგავსი ხელადები განვითარებული შუა საუკუნეებისა და გვიანი შუა საუკუნეების საწყისი ეტაპისთვისაა დამახასიათებელი. დასავლეთი კედლის ძირში, თაღის სამხრეთ კიდეზე იატაკში ჩადგმული აღმოჩნდა ქვევრი (სურ. 12-15). ეს უკანასკნელი დამზადებულია წმინდად განლექილი თიხით, გამომწვარია მოწითალო-მოვარდისფროდ. გარედან დანაწევრებულია სადა ქედებით (სურ. 16). ქვევრს ბრტყელი ძირი აქვს (დმ - 10 სმ). პირი არ შემორჩა. ქვევრის დიამეტრი მუცლის თავთან 65 სმ-ია, ხოლო შემორჩენილი სიმაღლე - 74 სმ. მის გარშემო, მხრის დონეზე დაფიქსირდა თეთრი, წმინდად განლექილი კირქვის დუღაბი, რომლის ნაღვენთები ასევე შემორჩენილი იყო ქვევრის შიდა კედლებზეც. აშკარა გახლდათ, რომ ადრე ჩადგმული ქვევრი, მოგვიანებით კირ-დუღაბით იქნა გამაგრებული იატაკის დონეზე. ქვევრის ჩრდილოეთით, მის გვერდით, იატაკზე დადებული იყო მოგრძო ქვის ფილა. ჭურჭელი სავსე იყო ნაშალი მიწით და ქვევრისავე კედლის ფრაგმენტებით. ფსკერიდან 5-10 სმ-ის სიმაღლეზე დაფიქსირდა მოჭიქული ჯამის უმცირესი ფრაგმენტი (სურ. 17₉).

სათანადო ფიქსაციის შემდეგ, ქვევრი ისევ მიწით შეივსო და დაკონსერვდა.

სახლის ზომით, აგებულებით და მასში აღმოჩენილი ქვევრის მიხედვით, იგი სამეურნეო დანიშნულების უნდა ყოფილიყო. ქვევრის დანიშნულების გასარკვევად გასათვალისწინებელია ერთის მხრივ ის, რომ ქვევრი ცალადაა ჩადგმული ნაგებობაში, მეორეს მხრივ კი თავად დასახლების მცხოვრებთა მეღვინეობისადმი დამოკიდებულების საკითხი. თუ გავითვალისწინებთ, რომ ამ ნაგებობიდან სამხრეთ-აღმოსავლეთით 200 მეტრში, მდინარის პირველ ტერასაზე შემორჩენილია სხვადასხვა ზომის მთლიან ქვაში ნაკვეთი ორი საწნახელი, რომელიც ღია ცის ქვეშ მდებარე საწნახელების რიგს უნდა მივაკუთვნოთ და როგორც ჩანს, თავის დროსვე ამავე ტერასაზე იყო განთავსებული, ნასოფლარის სამხრეთ-დასავლეთით, მდინარის პირველსავე ტერასაზე კი დღესაც ხარობს გაველურებული ვაზი, უნდა ჩავთვალოთ, რომ სოფლის მოსახლეობა ღვინოს აყენებდა. შესაბამისად, შესწავლილ ნაგებობაში ჩადგმული ქვევრი ღვინისთვის რომ ყოფილიყო განკუთვნილი, მასთან კიდევ ერთი ქვევრი მაინც უნდა ჩაედგათ. როგორც ჩანს, ქვევრი თავიდანვე არ ყოფილა გათვალისწინებული საღვინე ჭურჭლად და ის მარცვლეულის ან სხვა საკვების შესანახად უნდა ჩაედგათ, ამავე დანიშნულებით იქნა ის ცხოვრების მომდევნო ეტაპზე განახლებულიც.

შესწავლილი ნაგებობა ამ ფერდზე ტერასებად გაშენებული კლდის სოფლის შემადგენელი ნაწილია (ნ. ბახტაძისეული ნუმერაციით „ნახიდური N2“), რომლის ძირითად ნაწილს ყველაზე ზემოთ, კლდეში ნაკვეთი სენაკები წარმოადგენს. როგორც შესავალ ნაწილში აღინიშნა, აქ განხორციელებულმა კვლევებმა უჩვენა, რომ ხრამის ხეობის ასეთი კლდეში ნაკვეთი ქვაბოვანი სისტემა ბრინჯაოს ხანაში ნაკვეთი ქვაბების შუა საუკუნეებში ხელახლა ათვისებულ საცხოვრისებს წარმოადგენდა. ამ საცხოვრისების ქვედა ტერასებს კი, რომელთა ნაწილი ხელოვნურადაც იყო გაფართოვებულ-გამაგრებული, სამეურნეო დანიშნულებით გამოიყენებდნენ, თუმცა, ნაწილში შეინიშნება საცხოვრებელი დანიშნულების ნაგებობებიც. შესწავლილი ნაგებობა სწორედ სამეურნეო დანიშნულების გახლდათ, რომელიც მასში აღმოჩენილი არქეოლოგიური მასალის მიხედვით, სოფლის არსებობის თანადროულია (XIII-XIV სს.).

თხრილი N4 მდებარეობს მდ. ხრამის მარცხენა ნაპირზე, ახლანდელი კალაპოტიდან 20-30 მ-სი მოშორებით (კოორდ. 41.487991 44.677208) (სურ. 3), პროექტის ფარგლებში ხრამზე გადასასვლელი ხიდის სამშენებლო არეალში. ტერიტორიის დათვალიერებისას, ჩვენს მიერ ყურადღება მიიქცია ქვით ნაგებმა კონსტრუქციამ, რომელიც დაფარული იყო ძეძვნარით. საჭიროდ ჩავთვალეთ დაგვედგინა ნაგებობის ტიპი და ხასიათი და გაგვეწმინდა შიდა პერიმეტრი. ნაგებობა დამხრობილია აღმოსავლეთიდან დასავლეთისკენ (3.5X3 მ). მისი მცენარეული საფარისგან გასუფთავების შემდეგ აღმოჩნდა, რომ კონსტრუქციის ზედაპირზე გამოყენებული იყო

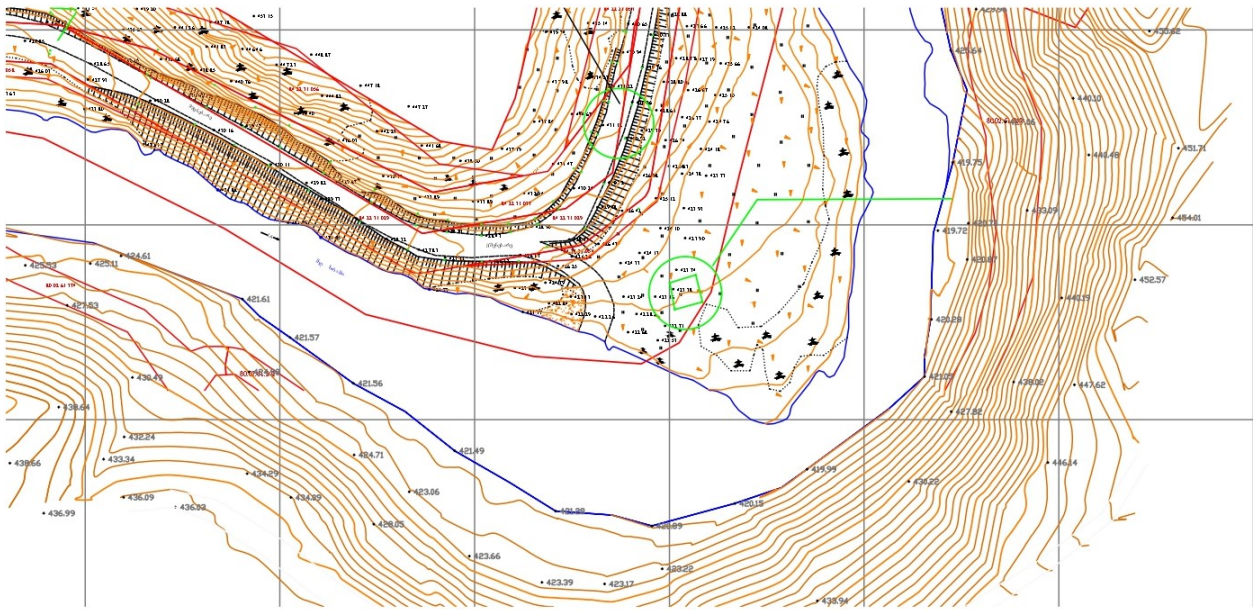
შუა საუკუნეების ნასოფლარიდან წამოდებული სამშენებლო ქვა, კედლის ძირითადი ნაწილი კი რიყის ქვითაა ნაგები. გამოყენებულია ე.წ. თევზიფხური წყობა, რაც მის გვიანდელობაზე მიანიშნებს. ნაგებობაში გაიჭრა თხრილი ზომით 2X1 მ-ზე, სიღრმე - 40 სმ. დაფიქსირდა მდინარის შლამი და ქვიშა. კულტურული ფენები და არტეფაქტები არ აღმოჩენილა (სურ. 19-20). ნაგებობის წყობის, ჭრილში შლამის დაფიქსირებისა და იმის გათვალისწინებით, რომ იგი პერიოდულად მდინარის წყლით იფარებოდა, სავარაუდოდ, ნაგებობა სხვადასხვა დანიშნულებით, დროებით სადგომად უნდა ყოფილიყო გამოყენებული (მწყემსის? მეთევზის? დროებითი სადგომი).

დასკვნა

სულ არქეოლოგიური გათხრები გაგრძელდა 9 დღე, პარალელურად კი მომზადდა არქეოლოგიური გათხრების ანგარიში. არქეოლოგების ჯგუფმა საბოლოოდ გამოავლინა ძალზედ საინტერესო ნაგებობები. ჯამში გაკეთდა 4 თხრილი, საიდანაც 3-ში აღმოჩნდა სტრუქტურა (N2, N3, N4). ორი მათგანი წარმოადგენდა საცხოვრებელ სახლს, ან მის ნაწილს. გათხრების განმავლობაში გამოვლინდა მხოლოდ კერამიკული ნაწარმის ფრაგმენტები, რომელიც განეკუთვნება განვითარებულ შუასაუკუნეებს. როგორც გამოვლინდა, აღმოჩენილი ნამოსახლარი ხეობის მთელს ჩრდილოეთ დაფერდებაზე ვრცელდება, როგორც ჩანს საქმე გვაქვს დიდ ნასახლართან. რადგანაც ხსენებული ტერიტორია არ შემოდის კომპანიის სამუშაო კორიდორში, ტერიტორიის არქეოლოგიურად შესწავლა არ მოხდა. ამ შუასაუკუნეების სოფლის სამეცნიერო შესწავლა მომავლის საქმეა.

არქეოლოგიური ექსპედიციის ადგილზე ყოფნის პერიოდში სრულად მოვახერხეთ იმ ნაშთების შესწავლა, რომელიც ხვდება კომპანიის სამუშაო ტერიტორიაზე. არ მოხდა თხრილების უკან მიწით შევსება, რადგან არქეოლოგიური სამუშაოების დამთავრებისთანავე, მშენებელი კომპანია იწყებს მიწის სამუშაოებს. მიწით შეივსო თხრილი N3 იმ დონემდე, რა დონეზეც მიწით იყო შევსებული გათხრების დაწყებამდე. შენობის ეს ნაწილი არ მოხვდა კომპანიის უშუალო მშენებლობის არეალში, ამიტომ მომავალში ამ ნაგებობის დანგრევა არ იგეგმება.

დასკვნის სახით შეიძლება ითქვას, რომ სრულად შევისწავლეთ არქეოლოგიური დაზვერვების დროს გამოვლენილი წერტილები, რაც კომპანიას მისცემს საშუალებას სრულად დატვირთვით გააგრძელოს დაგეგმილი მიწის სამუშაოები.



სურ. 3. N4 ობიექტის ტოპო-რუკა



სურ. 4. თხრილი N1 გაწმენდის შემდეგ



სურ. 5. თხრილი N1 გაწმენდის შემდეგ



სურ. 6. თხრილი N2 გათხრების დასაწყისში



სურ. 7. თხრილი N2 გათხრების დასაწყისში



სურ. 8. თხრილი N2 გაწმენდის შემდეგ და მასში აღმოჩენილი ტერასის კედელი



სურ. 9. თხრილი N2 გაწმენდის შემდეგ და მასში აღმოჩენილი ტერასის კედელი



სურ. 10. თხრილი N3 გათხრების დაწყებამდე



სურ. 11. თხრილი N3 გათხრების დაწყებამდე



სურ. 12. თხრილი N3, სახლი გაწმენდის შემდეგ



სურ. 13. თხრილი N3, სახლი გაწმენდის შემდეგ



სურ. 14. თხრილი N3, სახლი გაწმენდის შემდეგ



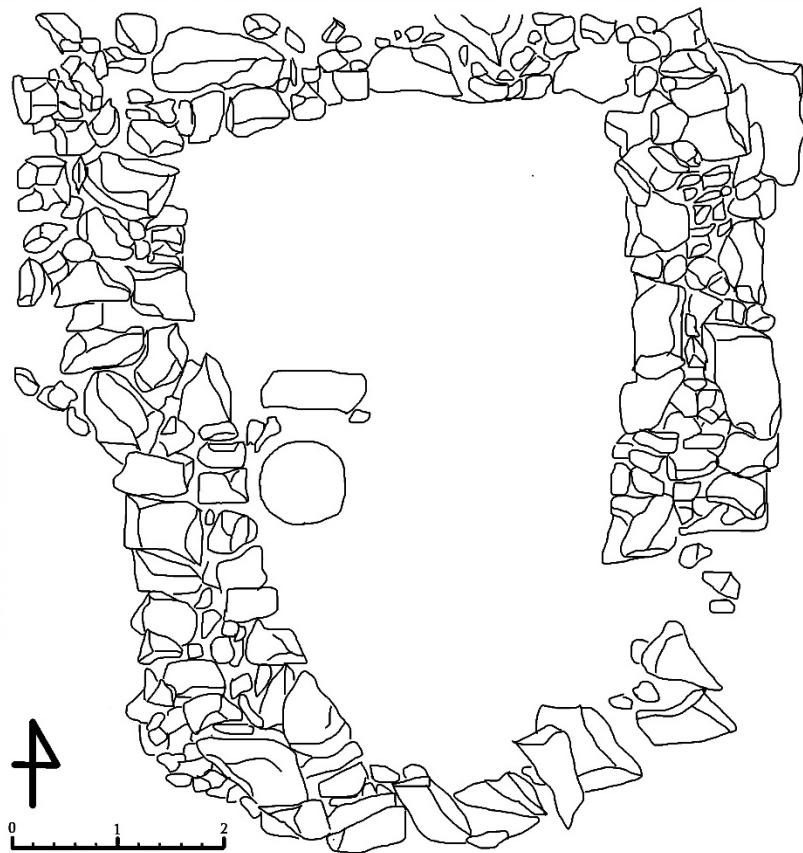
სურ. 15. N3 თხრილი, სახლში ჩადგმული ქვევრი



სურ. 16. N3 თხრილი, სახლში ჩადგმული ქვევრის ფრაგმენტები



სურ. 17. N3 თხრილი, სახლში აღმოჩენილი მასალა



სურ. 18. N3 თხრილი, სახლის გეგმა



სურ. 19. თხრილი N4 გათხრების დაწყებამდე



სურ. 20. თხრილი N4 გაწმენდის შემდეგ