

<p>ლეიერკო / LayerCo (405721713)</p>	  	
--------------------------------------	---	---

ქარელის მუნიციპალიტეტში  
სოფ. რუისის და ურბნისის ტერიტორიაზე გამოვლენილ  
არქეოლოგიურ ობიექტებზე განხორციელებული  
არქეოლოგიური სამუშაოების საბოლოო ანგარიში

ლეიერკო  
(405721713)

24/02/2025

არქეოლოგიური გათხრების ხელმძღვანელი  
დავით დარეჯანაშვილი



## სარჩევი

1. შესავალი .....	3
2. საპროექტო არეალის კულტურულ-ისტორიული მიმოხილვა .....	5
3. განხორციელებელი სამუშაოების მეთოდოლოგია .....	8
4. განხორციელებული სამუშაოები .....	9
4.1. უბანი T12 .....	10
4.2. უბანი T32 .....	13
5. დასკვნა .....	21
6. გამოყენებული ლიტერატურა .....	22
7. რუკები .....	23
8. ტაბულები .....	23

## 1. შესავალი

ქარელის მუნიციპალიტეტში სოფ. რუისის და ურბნისის ტერიტორიაზე სს „ვინდ ფაუერი“-ს მიერ დაგეგმილია ქარის 33 ცალი ტურბინის, ელექტროსადგურის და ელექტროგადამცემი ხაზების მშენებლობა, რომლის პროექტირების პროცესში მოხდა საპროექტო ტერიტორიის წინასწარული ზედაპირული არქეოლოგიური დაზვერვა. დაზვერვების პარალელურად, შპს ლეიერკოს ეგიდით მომუშავე კულტურული მემკვიდრეობის სპეციალისტების ჯგუფმა შევადგინეთ არქეოლოგიური სენსიტივობის განმსაზღვრელი რუკები. სენსიტივობის განსაზღვრასთან ერთად დავადგინეთ მშენებლობის პერიოდში მოსალოდნელი სავარაუდო საფრთხეები, ასევე განვსაზღვრეთ მათი აღმოფხვრის მეთოდები.

არქეოლოგიური დაზვერვის და სენსიტივობის რუკების შედგენისას გამოიკვეთა რამდენიმე არეალი, სადაც კულტურული მემკვიდრეობის სპეციალისტების აზრით არსებობდა არქეოლოგიური ნაშთების აღმოჩენის მაღალი ალბათობა. ასეთებად მივიჩნიეთ N12 (კოორდ. 42.034983, 43.990254) და N32 (კოორდ. 42.008024, 44.008299) ქარის ტურბინების სამონტაჟო და საოპერაციო არეალები. ვარაუდს ამაგრებდა ამ ადგილებზე აიკრეფილი კერამიკის ფრაგმენტების არსებობა. შესაბამისად, მოსალოდნელი არქეოლოგიური ობიექტების დაზიანების თავიდან აცილების მიზნით, აღნიშნულ ტერიტორიებზე აუცილებელად მივიჩნიეთ არქეოლოგიური სამუშაოების ჩატარება. ამის შესახებ გავცა რეკომენდაცია დაზვერვების შედეგების ანგარიშში, რომელიც წარედგინა კულტურული მემკვიდრეობის დაცვის ეროვნულ სააგენტოს. სააგენტოსთან და დამკვეთ კომპანიასთან (სს ვინდ ფაუერი) კოორდინაციით შევქელით განგვესაზღვრა არქეოლოგიური ექსპედიციის მიმდინარეობის გეგმა, ვადები და სამუშაოების მასშტაბები.

პროექტის ფარგლებში გასათხრელი ტერიტორია გაიყო ორ უბნად, მათი ერთმანეთთან დაშორების მანძილიდან გამომდინარე, ასევე სამშენებლო სპეციფიკის გათვალისწინებით. უბნების დასახელება მისდევს ტურბინების განთავსების ნუმერაციას, ამიტომაც სოფელ რუისთან არსებულ უბანს ეწოდა T12 უბანი, როგორც მე-12 ტურბინის განთავსების ადგილი, ხოლო სოფ. ურბნისთან არსებულ უბანს T32. იგივე 32-ე ტურბინის განთავსების ადგილი (იხ. რუკა)

ტურბინების განთავსების არეალი იყოფა რამდენიმე ქვესამშენებლო ნაწილად. უშუალოდ ტერიტორია, სადაც ქარის ტურბინა უნდა დამონტაჟდეს, მოსამზადებელი სამუშაოებისთვის გამოყოფილი არეალები, საპარკინგე ადგილები, მისასვლელი გზები და კაბელის ჩასამარხად განკუთვნილი ზოლი, ასევე ტურბინის სამშენებლო ნაწილების სასაწყობე არეალი. უშუალოდ ტურბინის განთავსების ადგილი უნდა დამუშავდეს მძიმე ტექნიკის გამოყენებით, უნდა მოიხსნას მიწის

მასა გარკვეულ სიღრმემდე. საპარკინგე ტერიტორია და მისასვლელი გზების არეალებში ტექნიკა ადგილის ნიველირებას მოახდენს 20-30 სანტიმეტრის სიღრმეზე (რელიეფიდან გამომდინარე), რაზეც შემდგომში შებენის მასა დაიყრება. კაბელის ჩასადები არეალი დაღრმავდება 1 მეტრის სიღრმემდე, ხოლო სასაწყობე ტერიტორია როგორც მისასვლელი გზები და საპარკინგე სივრცე ასევე 20-30 სმ სიღრმემდე.

საველე სამუშაოები დაიწყეთ T12 უბნის შესწავლით. სოფელ რუისთან არსებულ უბანზე, T12-ზე სატესტო თხრილებით ტერიტორიის დამუშავება დაიწყეთ 2025 წლის 8 იანვარს და დავასრულეთ ამა წლის 12 იანვარს ძირითადი სამუშაო განხორციელდა უშუალოდ ტურბინების განთავსების ადგილზე.

სოფელ ურბნისთან არსებულ უბანზე T32-ზე სატესტო თხრილებით ტერიტორიის დამუშავება დაიწყეთ ამავე წლის იანვრის შუა რიცხვებში. სატესტო თხრილების დადებისას ტურბინის განთავსების ადგილზე გამოვლინდა (როგორც შემდგომში გაირკვა) სამარხის ნაშთები. აქედან გამომდინარე გადაწყდა არქეოლოგიური ექსპედიციის გაგრძელება დამატებით 10 დღით. არქეოლოგიური გათხრების დროს ტურბინის მოსაწყობ არეალზე და მის მიმდებარე ტერიტორიაზე გაკეთდა სატესტო შურფები, ასევე ძირეულად შევისწავლეთ გამოვლენილი სამარხები. ექსპედიციის ბოლო დღეებში კი მოხდა ტერიტორიის შემოწმება ტექნიკის გამოყენებით არქეოლოგის ზედამხედველობის ქვეშ. ამან საშუალება მოგვცა მთელი სამშენებლო არეალი ისე შეგვემოწმებინა, რომ სამშენებლო ეტაპზე მუშაობის დროს გამოგვერიცხა ნებისმიერი აღმოჩენა, ან დაზიანება (იხ. სამუშაოების რუკები).

არქეოლოგიური სამუშაოები ჩატარდა საქართველოს კულტურული მემკვიდრეობის დაცვის ეროვნული სააგენტოს 10.12.2024 წლის N12/4586 ნებართვის საფუძველზე. არქეოლოგიური გათხრები დაიწყეთ 6 ადგილობრივი დამხმარე მუშით და დავასრულეთ 10 -ით. არქეოლოგიური ექსპედიცია სრულად დაფინანსდა სს „ვინდ ფაუერის“ მიერ, ხოლო სამუშაოები შესრულდა შპს „ლეიერკო“-ს ეგიდით EBRD -ს სტანდარტების სრული დაცვით და საერთაშორისო სამეცნიერო საზოგადოებაში აღიარებული მეთოდოლოგიის გამოყენებით. არქეოლოგიური ექსპედიციას უძღვებოდა და პროექტის ხელმძღვანელია არქეოლოგი დავით დარეჯანაშვილი. საველე სამუშაოებში და ანგარიშის წერის პროცესში ჩართულები იყვნენ არქეოლოგები დიმიტრი ჟვანია, მათე ახალაია, ქეთევან დიღმელაშვილი, დროდადრო ველზე გვეხმარებოდა ზურაბ გიორგაძე. ველზე დრონით გადაღება და აეროფოტოების დამუშავება მოახდინა არქეოლოგმა საბა ჯოხაძემ. რუკები შეადგინა არქეოლოგმა გიორგი ხაბურძანიამ. სამარხის პალინოლოგიური ანალიზი გააკეთა საქართველო ეროვნული მუზეუმის თანამშრომელმა პალეონტოლოგმა ინგა მარტყოფიშვილმა. კრანოლოგიური მასალა შესასწავლად გადაეცა ივ. ჯავახიშვილის სახელობის თბილისის სახელმწიფო უნივერსიტეტის ისტორიისა და ეთნოლოგიის ინსტიტუტის ანთროპოლოგიის მუზეუმის ხელმძღვანელს ლია ბითაძეს.

## 2. საპროექტო არეალის კულტურულ-ისტორიული მიმოხილვა

საპროექტო მონაკვეთი მოიცავს მდ. მტკვრის აუზის შიდა ქართლის ნაწილს.

მდინარე მტკვრის შუა წელი, თავისი მარჯვენა და მარცხენა შენაკადებითა და მათი ხეობებით, კულტურული მემკვიდრეობის თვალსაზრისით ერთ-ერთი ყველაზე წარმომადგენლობითია, რაც აიხსნება რეგიონის მდებარეობითა და მისი მნიშვნელობით. გარდა იმისა, რომ შიდა ქართლი მუდმივად იყო ქართული სახელმწიფოების პოლიტიკური და გეოგრაფიული გული, მდინარე მტკვრის ხეობა ეპოქების მანძილზე გახლდათ საერთაშორისო მიმოსვლის არტერია. სწორედ ამ მნიშვნელობამ განაპირობა ის, რომ მდინარე მტკვრის შუა წელის აუზში ვხვდებით არქეოლოგიურ და ისტორიულ ძეგლებს ეპოქების მიხედვით უწყვეტად. მათ შორის არის როგორც ნაქალაქარები და ნასოფლარები თავისი სამაროვნებითა და საკულტო თუ სათავდაცვო ნაგებობებით, ისე ცალკე მდგომი ციხეები, კოშკები, ეკლესია-მონასტრები და საინჟინრო ნაგებობები. ამ კულტურული მემკვიდრეობის ერთი ნაწილი ისტორიული თვალსაზრისით ღირებულ ობიექტს წარმოადგენს, მეორე ნაწილი კულტურული მემკვიდრეობის უძრავი ძეგლია, რომელთა შორისაა ეროვნული და მსოფლიო მნიშვნელობის ძეგლები.

კულტურულ-ისტორიული თვალსაზრისით ერთ-ერთი უმნიშვნელოვანესია რუის-ურბნისის არეალი.

რუისი მდინარე მტკვრის მარცხენა ნაპირზე მდებარე ისტორიული სოფელია, რომლის სახელიც უნდა მოდიოდეს სიტყვა „რუ“-დან, სავარაუდოდ ეს უნდა იყოს იმ არხის სახელწოდება, რომელიც სოფელს დღესაც უვლის ჩრდილოეთიდან და აღმოსავლეთიდან. თეორიულად, რომ რუისი ანტიკური ხანის ქალაქ ურბნისის სამეურნეო ტიპის დასახლება უნდა ყოფილიყო. VI საუკუნეში იგი უკვე საეპისკოპოსო ცენტრია, რაზეც მიუთითებს მროველის მოხსენიება 506 წლის დვინის საეკლესიო კრების მონაწილეთა შორის<sup>1</sup>.

სოფლის ტერიტორიაზე შემორჩენილი კულტურული მემკვიდრეობის ძეგლების დიდი ნაწილი სოფლის ჩრდილოეთით, გორის თხემზე მდებარეობს, ზემორუს მარცხენა მხარეს. ყველა დარბაზული ნაგებობაა. მათგან აღრეული შუა საუკუნეებისაა წმ მარინეს ეკლესია; XIV-XV სს თარიღდება წმ დიმიტრის სახელობის ეკლესია თანადროული სამაროვნით და წმ კვირიკესა და ივლიტას სახელობის ეკლესია, ხოლო XVIII საუკუნეშია აგებული კვირაცხოვლის ეკლესია<sup>2</sup>.

<sup>1</sup> ალექსიძე ზ., მასალები დვინის 506 წლის საეკლესიო კრების ისტორიისათვის, «მაცნე». ისტ., არქეოლ., ეთნოგრ. და ხელოვნ. ისტორიის სერია, 1973, №3.

<sup>2</sup> საქართველოს ისტორიისა და კულტურის ძეგლთა აღწერილობა. 5. თბ., 1990.

სოფლის მთავარი და საქართველოს ისტორიის ერთ-ერთი უმთავრესი ტაძარია სოფლის დასავლეთ ნაწილში მდებარე ფერისცვალების სახელობის ტაძრის კომპლექსი. გადმოცემით, რუისის ტაძარი ვახტანგ გორგასალს აუგია, თუმცა, ამ დროის ნაგებობას ჩვენამდე არ მოუღწევია. უძველესი სამშენებლო ფენა, რომელიც დღევანდელ ეკლესიაში განირჩევა VIII-IX სს განეკუთვნება. X ს. ეკლესია საფუძვლიანად შეუკეთებიათ. მომდევნო საუკუნეში გიორგი ეპისკოპოსს იგი კვლავ განუახლებია და მოურთავს, რაზეც ტაძრის ორსტრიქონიანი წარწერა ყვება. თემურ-ლენგის ლაშქრობების დროს ტაძარი ძლიერ დაზიანებულია და ის საფუძვლიანად აღუდგენია ალექსანდრე დიდს. ტაძარი XVI საუკუნეში კიდევ ერთხელ აღუდგენია მროველ პისკოპოსს დიონისე ლარაძეს, ხოლო XVII საუკუნეში მარიამ დედოფალს. ფერისცვალების ტაძარი ჯვარგუმბათოვანი ნაგებობაა ჩრდილოეთისა და სამხრეთის ეკვდრებითა და დასავლეთის სტოით. ტაძრის ფასადები შემკულია სხვადასხვა პერიოდის რელიეფებით, რომელთა თარიღი ადრეული შუა საუკუნეებიდან გვიან შუა საუკუნეებამდე ვრცელდება, ხოლო ტაძარში შემორჩენილია გვიანი შუა საუკუნეების მხატვრობის ფრაგმენტები. კომპლექსის შემადგენელი ნაწილია ტაძრის დასავლეთით გვიან შუა საუკუნეებში აგებული სამსართულიანი სამრეკლო, რომლის პირველი სართული კარიბჭის როლს ასრულებს, მეორე სართულზე საეპისკოპოსო სენაკია ხოლო მესამე სართული ორ-ორი თალით გახსნილ სამრეკლოს ფანჯატურს წარმოადგენს<sup>3</sup>. კომპლექსს გარს უვლის გვიანი შუა საუკუნეების გალავანი. რუისის ფერისცვალების ტაძარი ეროვნული მნიშვნელობის ძეგლია.

რაც შეეხება ურბნისს, იგი ანტიკური ქართლის სამეფოს ერთ-ერთ უმთავრეს ქალაქს წარმოადგენდა, რომელიც ქართული ისტორიული წყაროების მიხედვით, ქართველებთან ერთად, ებრაელებით ყოფილა დასახლებული. ნაქალაქარი ურბნისი გაშლილი იყო დღევანდელი სოფელ ურბნისის ტერიტორიაზე, მდინარე მტკვრის მარცხენა ნაპირზე. ქალაქი ურბნისი ქართულ წყაროებში უკვე ძვ.წ. IV საუკუნის მოვლენებთან დაკავშირებით იხსენიება, ხოლო არქეოლოგიურმა გათხრებმა დაადასტურა, რომ ძვ.წ. IV-III საუკუნეებიდან ურბნისი მნიშვნელოვან ქალაქს წარმოადგენდა იბერიის სამეფოში. მის დაწინაურებას განაპირობებდა აქ გამავალი დასავლეთ-აღმოსავლეთის სავაჭრო მაგისტრალი, რისი წყალობითაც ქალაქის მოსახლეობა ეთნიკურად ჭრელი, ელინიზებული და განვითარებული იყო. ქართული წყაროების მონათხრობით, ქალაქი ურბნისი 735 წელს არაბი სარდლის მურვან ყრუს დამანგრეველ ლაშქრობას შეეწირა და აღარ აღდგენილა. ქალაქი ურბნისი ფართობით 23 ჰექტარს აჭარბებდა და გამაგრებული იყო 2 კმ-ზე გრძელი 2 მეტრის სისქის გალავნით, რომელშიც ჩართული იყო ნახევარწრიული ბურჯები. ნაქალაქარის ტერიტორიის არქეოლოგიური

<sup>3</sup> ჩუბინაშვილი გ. რუისის ტაძრის ისტორიისთვის. ენიშკის მოამბე. V-VI. 1940; საქართველოს ისტორიისა და კულტურის ძეგლთა აღწერილობა. 5. თბ., 1990; მენაბდე ლ. ძველი ქართული მწერლობის კერები. 1. თბ., 1961.

შესწავლა გასულ საუკუნეში ნაწილობრივ მოხდა, რომლის დროსაც დღევანდელი სოფელ ურბნისის სხვადასხვა ნაწილში გაითხარა არა მხოლოდ ქალაქის შემადგენელი უბნები, სამაროვნები და ნაგებობათა ნაშთები, არამედ დადასტურდა ნაქალაქარის ტერიტორიაზე მოსახლეობის ცხოვრების კვალი ადრებრინჯაოს ხანიდან მოყოლებული ახ.წ. VIII საუკუნის ჩათვლით. ასეთია მაგალითად, ხიზანანთ გორა, რომელიც მდებარეობს სოფლის შუა ნაწილში, სამხრეთ კიდეში, ურბნისის საკათედრო ტაძრის სამხრეთ-დასავლეთით, მდ. მტკვრის პირას. იგი ოთხივე მხრიდან ბუნებრივი და ხელოვნური ხევებითა თუ თხრილებით იყო გამოყოფილი თავდაცვის მიზნით. გორაზე დადასტურებულია ადრებრინჯაოს, ანტიკური და ადრეშუა საუკუნეების 12 კულტურული ფენა, რომლის საერთო სისქე 8 მეტრს აღწევს. გორაზე გაითხარა მტკვარ-არაქსის კულტურის მახასიათებელი ოთხკუთხა სახლები, ცენტრში თიხის შვერილი კერებით, ელინისტური ხანის საკულტო ნაგებობა და სათავსები და ურბნისის ქალაქის კონტრფორსებიანი გალავანი<sup>4</sup>.

რაც შეეხება თავად ნაქალაქარის ნაშთებს, მათგან უმნიშვნელოვანესია ნაქალაქარის სამხრეთ-დასავლეთი უბანი სადაც განმედილია გალავანი, ნახევარწრიული ბურჯი, აბანო და სხვა სამეურნეო დანიშნულების ნაგებობათა ნაშთები. ამ კუთხეში იდგა სამ მეტრამდე სისქის ალიზის კედლით ნაგები ექვსსათავსოიანი ნახევარწრიული გარეთ განზიდული ბურჯი, რომელიც, როგორც ჩანს, ქალაქის მმართველის საცხოვრისს წარმოადგენდა. აღნიშნულ უბანზე შესწავლილი ნაგებობები, ღღეს დაკონსერვებულია<sup>5</sup>.

ნაქალაქარის შემადგენელი ნაწილია სოფელში, მდინარე მტკვრიდან 160 მეტრში მდგარი ურბნისის საკათედრო ტაძრის კომპლექსი, რომელიც საქართველოს ისტორიისა და კულტურის უმნიშვნელოვანესი ძეგლია. კომპლექსი შედგება სამნავიანი ბაზილიკის, სამრეკლოსა და გალავნისგან. ეკლესია V-VI საუკუნეების მიჯნაზეა აგებული, ერთ-ერთი უდიდესია ბაზილიკებს შორის და ამდენად, ბოლნისის სიონთან ერთად, ე.წ. დიდი ბაზილიკების ჯგუფს მიეკუთვნება. ბაზილიკა სხვადასხვა ეპოქებში რამდენჯერმეა განახლებული, თუმცა, სრულად აქვს შენარჩუნებული თავდაპირველი სახე. ურბნისის ტაძარი არა მხოლოდ არქიტექტურული გადამწყვეტიანაა უმნიშვნელოვანესი ძეგლი, არამედ მის ფასადებში ჩადგმული სხვადასხვა ეპოქის ქართული წარწერებით, რომლებიც ძეგლის სამშენებლო ფენების თარიღისა და ისტორიის შესახებ გვანვდის ცნობებს. ტაძრის დასავლეთით დგას XVI საუკუნის სამსართულიანი სამრეკლო, რომელიც თავისი ეპოქის ერთ-ერთი გამორჩეული ნიმუშია. მისი პირველი სართული კარიბჭეს წარმოადგენს, მეორე

<sup>4</sup> გამყრელიძე გ., ბრაგვაძე ზ., მინდორაშვილი დ., კვაჭაძე მ. ქართლის ცხოვრების ტოპოარქეოლოგიური ლექსიკონი. თბ., 2013; კიკვიძე ი. ხიზანანთგორის ადრებრინჯაოს ხანის ნასახლარი. თბ. 1972; ზაქარაია პ. ნაქალაქარ ურბნისის სუროთმოძღვრება. თბ., 1965.

<sup>5</sup> ზაქარაია პ. ნაქალაქარ ურბნისის არქიტექტურა. თბ., 1965; ჭილაშვილი ლ. ნაქალაქარი ურბნისი. თბ., 1964.

სართული ურბნელი ეპისკოპოსის სენაკია, ხოლო მესამე სართულზე ექვსნახნაგა სამრეკლოს ფანჯატურია. ტაძარს გარს უვლის გვიანი შუა საუკუნეების გალავანი. კომპლექსი ურბნისის საეპისკოპოსოს ცენტრია, რომელიც ამ სტატუსს ვახტანგ გორგასლის დროიდან ფლობს. განვითარებულ და გვიან შუა საუკუნეებში იყო საგანმანათლებლო და სამნიგნობრო კერაც<sup>6</sup>. ურბნისის ნაქალაქარი და საეპისკოპოსო კომპლექსი ეროვნული მნიშვნელობის ძეგლია.

ურბნისის ნაქალაქარის აღმოსავლეთით 2 კმ-ზე (კოორდ. 42.007326 44.002108) მდებარეობს ქვაცხელების მრავალფენიანი არქეოლოგიური ძეგლი (საპროექტო ტერიტორიის T32 მონაკვეთის დასავლეთით 500 მეტრზე). მდინარე მტკვრის მარცხენა ნაპირის ტერასაზე გასული საუკუნის 50-60-იან წლებში წარმოებულმა არქეოლოგიურმა გათხრებმა გამოავლინა სამფენიანი ნასოფლარი და ორი სამაროვანი. ნასოფლარის უადრესი ფენა ადრე ბრინჯაოს ეპოქის, მტკვარ-არაქსული კულტურის საწყისი ეტაპით თარიღდება. ამ ფენაში გაიწმინდა 25 ალიბით ნაგები წრიული/კუთხეებმომრგვალებული შენობის ნაშთი, რომელთა შორის უნდა ყოფილიყო სავარაუდო საკულტო ტაძარიც. მოპოვებული მასალის მიხედვით, სამოსახლო პატრიარქალურ ოჯახებს ეკუთვნოდათ, რომლებიც მიწათმოქმედებას, კერამიკის წარმოებას და მწყემსურ მესაქონლეობას მისდევდა და უკვე იცნობდა ბრინჯაოს მეტალურგიას. ქვაცხელას გორის ზედა სამოსახლო ფენა ურბნისის ქალაქობის ბოლო პერიოდის (VI-VIII სს.) დროინდელია. გორის ჩრდილოეთით მდებარეობს „ტვლეპია ქოხის“ სამაროვანი, რომლის დაბგერვებისას გამოვლენილია ქვაყრილიანი ორმოსამარხები<sup>7</sup>.

### 3. განხორციელებული სამუშაოების მეთოდოლოგია

მობილიზაცია განხორციელდა სამუშაოების დასაწყის ეტაპზე. მობილიზაციის დროს მოეწყო არეალი. გამოყვავით ხელსაწყოებისთვის განსათავსებელი ტერიტორია, ასევე საპარკინგე და მოსანევი სივრცეები. ტერიტორიის მონყობაში არქეოლოგების ჯგუფს ექსპედიციის დასაწყისში ეხმარებოდა 6 ადგილობრივი მუშა ექსპედიციის ბოლოს კი 10 ადამიანი, რომლებმაც ჯგუფთან ერთად იმუშავეს ასევე არქეოლოგიური გათხრების ეტაპზე. ექსპედიციის ბოლოს არეალები რომელიც ნაკლებად სენსიტიური იყო შევამონმეთ ტექნიკის გამოყენებით. ტექნიკის მუშაობის პერიოდში დაკვირვებას ახორციელებდა ორი კულტურული მემკვიდრეობის სპეციალისტი.

<sup>6</sup> ზაქარაია პ. ნაქალაქარ ურბნისის არქიტექტურა. თბ., 1965.

<sup>7</sup> ჯავახიშვილი ა., ლლონტი ლ. ურბნისი. I. თბ., 1962.

აიზომა არეალი და გადაწყდა თხრილების განთავსების სივრცეები (თხრილების შესახებ ინფორმაციით ქვემოთ მოცემულ ცხრილში). თხრილების განთავსების არეალები მოიზომა ფერადი ლენტით. თხრილებში მიწის დაღრმავება მოხდა მიწის სამუშაოებისთვის განკუთვნილი ხელსაწყოებით. მიწის დაღრმავება მოხდა ფენა-ფენა, მოხდა თითოეული ნაბიჯის ფოტოგრაფირება. ყველა თხრილის მონაცემები საბოლოოდ შეჯამდა ქვემოთ მოცემულ ცხრილში. არეალზე სატესტო თხრილების განხორციელების შემდეგ მოხდა მათი დროებით ფიქსაცია და უკან შევსება.

გათხრების დროს აღმოჩენილი N2 სამარხიდან ამოვიღეთ 5 სატესტო მიწის ნიმუში პალინოლოგიური ანალიზების გასაკეთებლად. N1 სამარხის დაზიანების გამო საანალიზე მასალის შეგროვება ვერ მოხერხდა. მოხდა სამარხის ფიქსაცია, ფოტოგრაფირება, ჩახატვა. ამოღებული ატრეფაქტები დამუშავების შემდეგ ჩაბარდება გორის მუნიციპალურ მუზეუმს, ხოლო კრანიოლოგიური მასალა შემდგომი დამუშავებისათვის გადაეცა ივ. ჯავახიშვილის სახელობის თბილისის სახელმწიფო უნივერსიტეტის ისტორიისა და ეთნოლოგიის ინსტიტუტის ანთროპოლოგიის მუზეუმის ხელმძღვანელს ლია ბითაძეს.

#### **4. განხორციელებული სამუშაოები:**

მას შემდეგ რაც ხსენებულ ორივე უბანზე კერამიკის ნაშთები შეგროვდა გადაწყდა ორივე ადგილის სატესტო თხრილებით შემოწმება. არქეოლოგიური გათხრების მიზანიც სწორედ ეს იყო, თუმცა თავდაპირველი გეგმის მიხედვით განვსაზღვრეთ, რომ რამის აღმოჩენის შემთხვევაში აუცილებლად მოვახდენდით ტერიტორიის სრულ შესწავლას. როგორც ზემოთ აღვნიშნეთ სენსიტიური ადგილებიდან გამოიყო ორი უბანი. T12 მიმდინარე საველე სამუშაოებმა გვაჩვენა, რომ სამშენებლო უბნის მთელს ფართობზე ჰუმუსურ ფენას პირდაპირ თიხნარი, მოყვითალო ფენა მოსდევდა, ე.წ. გეოლოგიური დედა ქანი. თხრილები გაკეთდა უშუალოდ ტურბინის მშენებლობისთვის გამოყოფილ არეალზე, ხოლო მის გარეთ მხოლოდ ორი ადგილი შემოწმდა. რადგანაც სტრატეგრაფიული სურათი ერთნაირი იყო მთელს ტერიტორიაზე საველე გათხრების შეწყვეტა რამდენიმე დღეშივე გადაწყდა. ჯამში ამ უბანზე გაკეთდა 17 სხვადასხვა ზომის შურფი.

რაც შეეხება T32 უბანს, აქ გათხრების გაგრძელება მას შემდეგ გადაწყდა რაც არეალზე აღმოჩნდა ორი სამარხი. აქაც თავდაპირველად, როგორც T12 უბნის შემთხვევაში, პირველი თხრილები გავაკეთეთ უშუალოდ ტურბინის განთავსების ადგილზე. თუმცა რადგანაც არეალზე აღმოჩნდა ორი სამარხი, გადავწყვიტეთ შეგვემოწმებინა სამშენებლო არეალის მთლიანი ადგილი. გადაწყვეტილების

მიღება გაამყარა საარქივო მასალებიდან და ბოლო წლების სამეცნიერო არქეოლოგიური კვლევებიდან გამომდინარე არსებულმა ინფორმაციამ, საიდანაც ვიცოდით რომ აქ არსებული სამარხები, შესაძლოა დიდ ტერიტორიაზე ყოფილიყო გაბნეული. ამის გამო გათვართოვდა ის თხრილი რომელშიც სამარხები გამოვლინდა, ასევე არეალზე დაემატა თხრილების რაოდენობა.

#### **4.1 უბანი T12**

საპროექტო მონაკვეთი მდებარეობს ქარელის მუნიციპალიტეტის სოფ. რუისის აღმოსავლეთით 1 კმ-ზე (კოორდ. 42.034983, 43.990254) და ურბნისის აღმოსავლეთით 2 კმ-ზე (კოორდ. 42.008024, 44.008299) (სურ 1).

N12 ტურბინის განთავსების არეალზე მეორე ეტაპით გათვალისწინებული არქეოლოგიური სამუშაოების განხორციელების საჭიროება დადგა ზედაპირული დაზვერვის დროს კერამიკული ფრაგმენტების ფიქსაციის გამო.

საპროექტო არეალი მოიცავს N12 ტურბინის განთავსების მონაკვეთს (538 კვ.მ). არეალი დაიშურთა შემდეგი პრინციპით: კუთხეებსა და არეალის პერიმეტრზე გაკეთდა 10 შურფი 2X1 მ ზომით, ხოლო შიდა ტერიტორიაზე დიაგონალურად გაიჭრა სამი შურფი, ერთი - 10X1 მ, ხოლო ორი - 5X1 მ ზომით. 2X1 მ ზომის ორი შურფიც გაიჭრა ტურბინის განთავსების არეალის აღმოსავლეთით, კაბელის გასაყვან მონაკვეთზე (ჯამში 17 შურფი) (სურ. 2).

უკლებლივ ყველა შურფში ერთიდაიგივე სტრატეგრაფიული სურათი დაფიქსირდა: მდელოს ყავისფერი ნიადაგით შექმნილ კორდოვანი ფენის ქვეშ, რომლის სისქე 20-45 სმ-ს შორის მერყეობს, გვხვდება ქვიშაქვის გრუნტი, რომელიც წარმოდგენილია ქვიშაქვის თიხნარი ფენით და ქვიშაქვის კლდოვანი ქანით. არც ერთ შურფში კულტურული ფენების არსებობის კვალი არ დაფიქსირებულა და ამდენად, ძნელი სათქმელია, რამ გამოიწვია ტერიტორიის ზედაპირული დაზვერვის დროს აქ დაფიქსირებული კერამიკული მასალის ფრაგმენტების მიწის ზედაპირზე მოხვედრა. სწორედ კლდოვანი ქანის საკმაოდ ზედაპირზე არსებობით უნდა იყოს გამოწვეული ის ფაქტიც, რომ აღნიშნული მონაკვეთი, განსხვავებით გარშემო მდებარე ტერიტორიისა, სასოფლო-სამეურნეო თვალსაზრისით აუთვისებელია.

ვიძლევიტო შურფის შესახებ მოკლე ინფორმაციას:

ექსპედიციის სახელი Expedition name	საიტის კოდი Area/site	შურფის ნომერი Trench Number	კოორდ. X (degree) Y (degree)		აღწერა Description	სურ. N
რუის- ურბნისი	T12	1	43.990446	42.03511	ზომები: 1X2 მ.; მაქსიმალური სიღრმე - 0.4 მ. ფენები: 1. ჰუმუსი - მდელოს ყავისფერი ნიადაგი. სისქე - 0.3-0.4 მ. 2. ქვიშაქვის კლდოვანი ქანი.	5
რუის- ურბნისი	T12	2	43.990443	42.034909	ზომები: 1X2 მ.; მაქსიმალური სიღრმე - 0.38 მ. ფენები: 1. ჰუმუსი - მდელოს ყავისფერი ნიადაგი. სისქე - 0.3-0.38 მ. 2. ქვიშაქვის კლდოვანი ქანი.	6
რუის- ურბნისი	T12	3	43.990204	42.034906	ზომები: 1X2 მ.; მაქსიმალური სიღრმე - 0.75 მ. ფენები: 1. ჰუმუსი - მდელოს ყავისფერი ნიადაგი. სისქე - 0.35-0.4 მ. 2. ქვიშაქვის კონგლომერატი რიყის ქვის ჩანართებით - 0.4-0.75 მ. 3. ქვიშაქვის კლდოვანი ქანი.	7
რუის- ურბნისი	T12	4	43.990184	42.035096	ზომები: 1X2 მ.; მაქსიმალური სიღრმე - 0.55 მ. ფენები: 1. ჰუმუსი - მდელოს ყავისფერი ნიადაგი. სისქე - 0.3-0.4 მ. 2. ქვიშაქვის კლდოვანი ქანი.	8
რუის- ურბნისი	T12	5	43.990321	42.034991	ზომები: 1X10 მ.; მაქსიმალური სიღრმე - 0.45 მ. ფენები: 1. ჰუმუსი - მდელოს ყავისფერი ნიადაგი. სისქე - 0.22-0.28 მ. 2. ქვიშაქვის კონგლომერატი და კლდოვანი ქანი.	9
რუის- ურბნისი	T12	6	43.990348	42.034967	ზომები: 1X5 მ.; მაქსიმალური სიღრმე - 0.5 მ. ფენები: 1. ჰუმუსი - მდელოს ყავისფერი ნიადაგი. სისქე - 0.22-0.28 მ. 2. ქვიშაქვის კონგლომერატი და კლდოვანი ქანი.	10
რუის- ურბნისი	T12	7	43.990259	42.035016	ზომები: 1X5 მ.; მაქსიმალური სიღრმე - 0.7 მ. ფენები: 1. ჰუმუსი - მდელოს ყავისფერი ნიადაგი. სისქე - 0.35-0.42 მ. 2. ქვიშაქვის კონგლომერატი და კლდოვანი ქანი.	11
რუის- ურბნისი	T12	8	43.990202	42.03495	ზომები: 1X2 მ.; მაქსიმალური სიღრმე - 0.6 მ. ფენები: 1. ჰუმუსი - მდელოს ყავისფერი ნიადაგი. სისქე - 0.35-0.57 მ. 2. ქვიშაქვის კლდოვანი ქანი.	12

რუისი- ურბნისი	T12	9	43.990191	42.035049	ზომები: 1X2 მ.; მაქსიმალური სიღრმე - 0.65 მ. ფენები: 1. ჰუმუსი - მდელოს ყავისფერი ნიადაგი. სისქე - 0.34-0.4 მ. 2. ქვიშაქვის კლდოვანი ქანი.	13
რუისი- ურბნისი	T12	10	43.990276	42.035096	ზომები: 1X2 მ.; მაქსიმალური სიღრმე - 0.45 მ. ფენები: 1. ჰუმუსი - მდელოს ყავისფერი ნიადაგი. სისქე - 0.4-0.45 მ. 2. ქვიშაქვის კლდოვანი ქანი.	14
რუისი- ურბნისი	T12	11	43.990345	42.035098	ზომები: 1X2 მ.; მაქსიმალური სიღრმე - 0.55 მ. ფენები: 1. ჰუმუსი - მდელოს ყავისფერი ნიადაგი. სისქე - 0.3-0.5 მ. 2. ქვიშაქვის კლდოვანი ქანი.	15
რუისი- ურბნისი	T12	12	43.990448	42.035061	ზომები: 1X2 მ.; მაქსიმალური სიღრმე - 0.5 მ. ფენები: 1. ჰუმუსი - მდელოს ყავისფერი ნიადაგი. სისქე - 0.35 მ. 2. ქვიშაქვის კლდოვანი ქანი.	16
რუისი- ურბნისი	T12	13	43.990445	42.034957	ზომები: 1X2 მ.; მაქსიმალური სიღრმე - 0.4 მ. ფენები: 1. ჰუმუსი - მდელოს ყავისფერი ნიადაგი. სისქე - 0.2-0.25 მ. 2. ქვიშაქვის კლდოვანი ქანი.	17
რუისი- ურბნისი	T12	14	43.990373	42.03491	ზომები: 1X2 მ.; მაქსიმალური სიღრმე - 0.35 მ. ფენები: 1. ჰუმუსი - მდელოს ყავისფერი ნიადაგი. სისქე - 0.3-0.34 მ. 2. ქვიშაქვის კლდოვანი ქანი.	18
რუისი- ურბნისი	T12	15	43.990267	42.034908	ზომები: 1X2 მ.; მაქსიმალური სიღრმე - 0.7 მ. ფენები: 1. ჰუმუსი - მდელოს ყავისფერი ნიადაგი. სისქე - 0.35-0.40 მ. 2. თიხნარი გრუნტი (ქვიშაქვის კონგლომერატი) - 0.4-0.7 მ. 3. ქვიშაქვის კლდოვანი ქანი.	19
რუისი- ურბნისი	T12	16	43.990509	42.035087	ზომები: 1X2 მ.; მაქსიმალური სიღრმე - 0.52 მ. ფენები: 1. ჰუმუსი - მდელოს ყავისფერი ნიადაგი. სისქე - 0.42-0.45 მ. 2. ქვიშაქვის კლდოვანი ქანი.	20
რუისი- ურბნისი	T12	17	43.990576	42.035044	ზომები: 1X2 მ.; მაქსიმალური სიღრმე - 0.6 მ. ფენები: 1. ჰუმუსი - მდელოს ყავისფერი ნიადაგი. სისქე - 0.55-0.6 მ. 2. ქვიშაქვის კლდოვანი ქანი.	21

T12 უბანზე არქეოლოგიური თვალსაზრისით ხელჩასაჭიდი არაფერი დაფიქსირებულა, ამიტომ არეალი შეგვიძლია მივიჩნიოთ სტერილურად. ეს ნიშნავს რომ კომპანია ამ უბანზე ოპერირების პერიოდში ვერ დააზიანებს არქეოლოგიურ ნაშთებს და მშენებლობის დროს რამეს გამოვლენის ალბათობა ძალზედ დაბალია. გადანყდა რომ მშენებლობის პერიოდში ადგილზე მაინც განხორციელდება პერიოდული მონიტორინგი, ნებისმიერი აღმოჩენის ან შემდგომი დაზიანების გამოსარიცხად.

#### 4.2. უბანი T32

რაც შეეხება საპროექტო ტერიტორიის მეორე ლოკაციას - ტურბინა N32-ის განთავსების ადგილს (კოორდ. 42.008024, 44.008299), აქაც მეორე ეტაპით გათვალისწინებული არქეოლოგიური სამუშაოების განხორციელების საჭიროება დადგა ზედაპირული დაზვერვის დროს კერამიკული ფრაგმენტების ფიქსაციის გამო. საპროექტო ტერიტორია, გარშემო მიწდვრებით, სახნავ-სათესი სავარგულია, შესაბამისად, ყოველწლიურად იხვნება. ამ მიზეზით აქ არქეოლოგიური ფენების დაურღვევლად არსებობის ალბათობა მინიმუმამდე იყო დასული, რაც საძიებო შურფებმაც დაადასტურა.

ვინაიდან, საპროექტო ტერიტორია არქეოლოგიური ძეგლების - ქვაცხელების ნამოსახლარსა და „ტვლეპია ქოხიდან“ 400-500 მეტრზეა დაშორებული, საძიებო შურფები გაიჭრა გადანყდა, როგორც უშუალოდ N32 ტურბინის განთავსების მონაკვეთზე (645 კვ.მ), ასევე ტურბინის მონტაჟისთვის განკუთვნილ სამოქმედო არეალში. სულ გაიჭრა ერთი თხრილი და 19 შურფი (ჯამში 20 შურფი) (სურ.22-23). ყველა მათგანში სტატიგრაფიული სიტუაცია ერთნაირია: 20-30 სმ სისქის მდელოს შავმიწა კორდს მოსდევს 30-40 სმ სისქის თიხნარი გრუნტი, რომლის ქვეშ ქვა-ლორღის კონგლომერატია.

ვიძლევიტ შურფის შესახებ მოკლე ინფორმაციას:

ექსპედიციის სახელი Expedition name	საიტის კოდი Area/site	შურფის ნომერი Trench Number	კოორდ. X (degree) Y (degree)		აღწერა Description	სურ. N
რუის-ურბნისი	T32	1	44.008466	42.007984	ზომები: 12X12 მ.; მაქსიმალური სიღრმე - 0.9 მ. ფენები: 1. ჰუმუსი - მდელოს ყავისფერი ნიადაგი. 2. თიხნარი გრუნტი. 3. ქვა-ლორღის კონგლომერატი.	25
რუის-ურბნისი	T32	2	44.008242	42.008101	ზომები: 1X2 მ.; მაქსიმალური სიღრმე - 1 მ.	26

					ფენები: 1. ჰუმუსი - მდელოს ყავისფერი ნიადაგი. 2. თიხნარი გრუნტი 3. ქვა-ღორღის კონგლომერატი.	
რუის-ურბნისი	T32	3	44.008376	42.008105	ზომები: 1X2 მ.; მაქსიმალური სიღრმე - 1 მ. ფენები: 1. ჰუმუსი - მდელოს ყავისფერი ნიადაგი. 2. თიხნარი გრუნტი 3. ქვა-ღორღის კონგლომერატი.	27
რუის-ურბნისი	T32	4	44.008542	42.008087	ზომები: 1X2 მ.; მაქსიმალური სიღრმე - 0.85 მ. ფენები: 1. ჰუმუსი - მდელოს ყავისფერი ნიადაგი. 2. თიხნარი გრუნტი 3. ქვა-ღორღის კონგლომერატი.	28
რუის-ურბნისი	T32	5	44.008504	42.007897	ზომები: 1X2 მ.; მაქსიმალური სიღრმე - 0.6 მ. ფენები: 1. ჰუმუსი - მდელოს ყავისფერი ნიადაგი. 2. თიხნარი გრუნტი 3. ქვა-ღორღის კონგლომერატი.	29
რუის-ურბნისი	T32	6	44.008377	42.007916	ზომები: 1X2 მ.; მაქსიმალური სიღრმე - 0.45 მ. ფენები: 1. ჰუმუსი - მდელოს ყავისფერი ნიადაგი. 2. თიხნარი გრუნტი 3. ქვა-ღორღის კონგლომერატი.	30
რუის-ურბნისი	T32	7	44.008271	42.007926	ზომები: 1X2 მ.; მაქსიმალური სიღრმე - 0.45 მ. ფენები: 1. ჰუმუსი - მდელოს ყავისფერი ნიადაგი. 2. თიხნარი გრუნტი 3. ქვა-ღორღის კონგლომერატი.	31
რუის-ურბნისი	T32	8	44.008147	42.007943	ზომები: 1X2 მ.; მაქსიმალური სიღრმე - 0.75 მ. ფენები: 1. ჰუმუსი - მდელოს ყავისფერი ნიადაგი. 2. თიხნარი გრუნტი 3. ქვა-ღორღის კონგლომერატი.	32
რუის-ურბნისი	T32	9	44.008254	42.008069	ზომები: 1X4 მ.; მაქსიმალური სიღრმე - 0.65 მ. ფენები: 1. ჰუმუსი - მდელოს ყავისფერი ნიადაგი.	33

					2. თიხნარი გრუნტი 3. ქვა-ლორღის კონგლომერატი.	
რუის-ურბნისი	T32	10	44.008267	42.008021	ზომები: 1X4 მ.; მაქსიმალური სიღრმე - 0.65 მ. ფენები: 1. ჰუმუსი - მღეღოს ყავისფერი ნიადაგი. 2. თიხნარი გრუნტი 3. ქვა-ლორღის კონგლომერატი.	34
რუის-ურბნისი	T32	11	44.008697	42.008115	ზომები: 1X4 მ.; მაქსიმალური სიღრმე - 0.8 მ. ფენები: 1. ჰუმუსი - მღეღოს ყავისფერი ნიადაგი. 2. თიხნარი გრუნტი 3. ქვა-ლორღის კონგლომერატი.	35
რუის-ურბნისი	T32	12	44.008757	42.008457	ზომები: 1X2 მ.; მაქსიმალური სიღრმე - 0.8 მ. ფენები: 1. ჰუმუსი - მღეღოს ყავისფერი ნიადაგი. 2. თიხნარი გრუნტი 3. ქვა-ლორღის კონგლომერატი.	36
რუის-ურბნისი	T32	13	44.008832	42.007802	ზომები: 2X2 მ.; მაქსიმალური სიღრმე - 0.30 მ. ფენები: 1. ჰუმუსი - მღეღოს ყავისფერი ნიადაგი და რიყის ქვის „წყობა“. 2. ქვა-ლორღის კონგლომერატი.	37
რუის-ურბნისი	T32	14	44.008333	42.008028	ზომები: 1X6 მ.; მაქსიმალური სიღრმე - 0.45 მ. ფენები: 1. ჰუმუსი - მღეღოს ყავისფერი ნიადაგი. 2. თიხნარი გრუნტი 3. ქვა-ლორღის კონგლომერატი.	38
რუის-ურბნისი	T32	15	44.008341	42.007976	ზომები: 1X6 მ.; მაქსიმალური სიღრმე - 0.4 მ. ფენები: 1. ჰუმუსი - მღეღოს ყავისფერი ნიადაგი. 2. თიხნარი გრუნტი 3. ქვა-ლორღის კონგლომერატი.	39
რუის-ურბნისი	T32	16	44.008324	42.007942	ზომები: 1X6 მ.; მაქსიმალური სიღრმე - 0.45 მ. ფენები: 1. ჰუმუსი - მღეღოს ყავისფერი ნიადაგი. 2. თიხნარი გრუნტი 3. ქვა-ლორღის კონგლომერატი.	40

რუის- ურბნისი	T32	17	44.008445	42.007922	ზომები: 1X6 მ.; მაქსიმალური სიღრმე - 0.5 მ. ფენები: 1. ჰუმუსი - მდელოს ყავისფერი ნიადაგი. 2. თიხნარი გრუნტი 3. ქვა-ღორღის კონგლომერატი.	41
რუის- ურბნისი	T32	18	44.008556	42.007971	ზომები: 1X13 მ.; მაქსიმალური სიღრმე - 0.55 მ. ფენები: 1. ჰუმუსი - მდელოს ყავისფერი ნიადაგი. 2. თიხნარი გრუნტი 3. ქვა-ღორღის კონგლომერატი.	42
რუის- ურბნისი	T32	19	44.00851	42.008039	ზომები: 1X6 მ.; მაქსიმალური სიღრმე - 0.55 მ. ფენები: 1. ჰუმუსი - მდელოს ყავისფერი ნიადაგი. 2. თიხნარი გრუნტი 3. ქვა-ღორღის კონგლომერატი.	43
რუის- ურბნისი	T32	20	44.00867	42.007971	შედგება ორი ჩრდ-სამხრეთისა და ერთი მათი დამაკავშირებელი შურფით. ფენები: 1. ჰუმუსი - მდელოს ყავისფერი ნიადაგი. 2. თიხნარი გრუნტი 3. ქვა-ღორღის კონგლომერატი.	44 45

შურფების ნაწილში, კორდოვან ფენაში დაფიქსირდა უსისტემოდ მიმოხეული კერამიკის ფრაგმენტები. ისინი ერთი ტიპისაა: ნამზადია სილანარევი თიხით, არასრულადაა გამოშვარი მოვარდისფრო-მონითალოდ, ფრაგმენტების ერთ ნაწილს ზედაპირზე სადა ქედი შემოსდევს, მეორე ნაწილს - დაკეჭნილი ქედი. ფრაგმენტებს შორის ერთი ყელწიბოიანი სამტუჩა ღოქის ყელის ნატეხია, ერთი ჯამის პირის, ერთი თხელკედლიანი ქვევრის, დანარჩენი კი ქოთნების უნდა იყოს (სურ.46). შურფებში აღმოჩენილი მასალა გაფორმებით მსგავსია ახ.წ. IV-VI საუკუნეების ქართლის ნამოსახლარებზე, მათ შორის მცხეთაში, ურბნისის ნაქალაქარსა და უფლისციხეში აღმოჩენილი ჭურჭლისა<sup>8</sup>, ისე მომდევნო პერიოდის ნამოსახლარებზე დაფიქსირებული კერამიკისა (მაგ.:

<sup>8</sup> ჭილაშვილი ლ. ნაქალაქარი ურბნისი. თბ., 1964, სურ.40; მინდორაშვილი დ. უფლისციხე შუა საუკუნეებში. თბ., 2024, ტაბ.VIII-IX.1-9.

ჯობთანახვევის, უინვალის, ითხვისის...)<sup>9</sup>. აღმოჩენილი ფრაგმენტებიდან ადრეული შუა საუკუნეების უნდა იყოს ჯამის და ქვევრის ფრაგმენტები, დანარჩენი კი თიხის შემადგენლობითა და გამოწვის მიხედვით, უფრო განვითარებული შუა საუკუნეების ჭურჭელს ემსგავსება. „ტვლეპია წყაროს“ აღმოსავლეთით თხემის ტერიტორიაზე გადარეცხილი ადრე შუა საუკუნეების კერამიკული ფრაგმენტების აღმოჩენა აღნიშნული აქვთ ა. ჯავახიშვილსა და ა. ლლონტსაც 1959-1961 წლებში აქ საღაბვერვო გათხრების ჩატარებისას<sup>10</sup>. სამწუხაროდ, ერთის მხრივ გასული საუკუნის პირველ ნახევარში აქ გამავალი საფოსტო გზისა და მიწის ხანგრძლივი ხვნის გამო, ძნელი სათქმელია აღნიშნული ფრაგმენტები ნამოსახლარი ფენების კუთვნილი უნდა იყოს თუ არა. ნამოსახლარის რომლისგანაც აღარაფერი შემორჩა, თუ ეს ფრაგმენტები შუა საუკუნეებში მოსახლეობის მიმოსვლისას დაილექა.

განსაკუთრებული მნიშვნელობის აღმოჩნდა საპროექტო ტერიტორიაზე გაკეთებული თხრილი N1, რომელიც თავიდან 5X5 მ-ზე გაიჭრა, თუმცა, შემდეგ 12X12 მ-ზე გაიზარდა (სურ.25). თხრილი გაკეთდა იმ ადგილას, სადაც ტერიტორიის ვიზუალური დაზვერვის დროს დაფიქსირდა კერამიკის ფრაგმენტები და ქვაცარილი. კორდოვანი ფენის მოხსნის შემდეგ, თხრილის აღმოსავლეთ ნაწილში გამოჩნდა, ერთმანეთის გვერდით 1.3 მ დაშორებით გამართული ორი ქვაცარილი/ქვანცობილი, როგორც შემდეგ აღმოჩნდა, ორივე სამარხისა (სურ.47-53). ორივე სამარხი გამართული იყო თიხნარ, ხრემნარევ გრუნტზე.

სამარხის N	კოორდ	დამხრობა	გარე ზომები	შიდა ზომები	სიღრმე	სურ
N1	44.00849/42.007984	ჩრდ-სამხრ	110X140 sm	76 sm	უცნობი	44-45
N2	44.008523/42.00799	ჩრდ-სამხრ	125X200 სმ	83-152 სმ	40 სმ	47

**სამარხი N1** გამართული იყო N2 სამარხის დასავლეთით, პარალელურად (კოორდ. 44.00849, 42.007984). დანგრეულია, რაზეც თავიდანვე მეტყველებდა როგორც ქვაცარილის დარღვეულობა, ისე მის სამხრეთ-დასავლეთიდან ჩაჭრილი ორმო, რომელიც ამოღებული კონგლომერატით იყო შევსებული. ჩრდილო-სამხრეთის ღერძზე გამართული სამარხი ჩაჭრილი იყო თიხის გრუნტში, კედლები რიყის ქვის ორი რიგით იყო ამოშენებული. იატაკად კარგად მოსწორებული კონგლომერატი გამოეყენებინათ. სამარხის ზომებიდან მოხერხდა მხოლოდ გარე და შიდა სიგანის დაფიქსირება

<sup>9</sup> მურვანიძე ბ., მინდორაშვილი დ. ჯობთანახვევის ნასოფლარი. ხელნაბეჭდი; მარგველაშვილი მ. უინვალის ნაქალაქარი. თბ., 2024; ბრაგვაძე ზ., დიღმელაშვილი ქ., დარეჯანაშვილი დ. ითხვისის ნაქალაქარი. თბ., 2021, სურ.38.

<sup>10</sup> ჯავახიშვილი ა., ლლონტი ა. ურბნისი. I. თბ., 1962, გვ.23.

(ქვაყრილის სიგანე - 110 სმ, საკრძალავი ორმოს სიგანე - 76 სმ.). სამარხის ქვაყრილის შემორჩენილი სიგრძე იყო 140 სმ. სამარხის ორმო 10 სმ სისქის თიხნარი სილით შეევსოთ და დაეხურათ ორ რიგად ნაწყობი რიყის ქვის ჰორიზონტალური ყრილით (სურ.44-45). სამარხის ცენტრალურ ნაწილში, ამოტრიალებულ კონგლომერატში აღმოჩნდა ადამიანის ძვლის მცირე ფრაგმენტი, სხვადასხვა ადგილას კი - უსისტემოდ გაფანტული კერამიკის ფრაგმენტები. ისინი ყველა ერთი ტიპისაა: მსხვილმარცვლოვანი თიხით ნამზადია, შავი ზედაპირითა და წითელი სარჩულით. მათგან ორი პირმოყრილი ჭურჭლის მრგვალბაკოიან პირს წარმოადგენს. ისინი სხვადასხვა ჭურჭლის ფრაგმენტებია, შესაბამისად, შეგვიძლია ვთქვათ, რომ სამარხში სულ მცირე ორი ჭურჭელი იყო ჩატანებული. ამავე სამარხში უნდა ყოფილიყო აქვე აღმოჩენილი კაჟის ანატკეცი (სურ.46).

N	არტეფაქტი	კეცის სისქე	მინარევები	აღწერა	ფოტო/
1	თიხის მუცლის ფრაგმენტი	1.7 სმ	კვარცული, არაორგანული წვრილი ჩანარები	შავპირილა გარე ზედაპირით, თიხისფერი (მონითალო) სარჩულით	არის
2	თიხის ჭურჭლის პირის ფრაგმენტი	1 სმ პირთან, 1.6 სმ მუცლისკენ	კვარცული, არაორგანული წვრილი ჩანარები	შავპირილა გარე ზედაპირით, თიხისფერი (მონითალო) სარჩულით.	არის
3	თიხის მუცლის ფრაგმენტი	1.4 სმ	კვარცული, არაორგანული წვრილი ჩანარები	შავპირილა გარე ზედაპირით, თიხისფერი (მონითალო) სარჩულით.	არის
4	თიხის მუცლის ფრაგმენტი	1.6 სმ	კვარცული, არაორგანული წვრილი ჩანარები	შავპირილა გარე ზედაპირით, თიხისფერი (მონითალო) სარჩულით.	არის
	პირველი ოთხი ფრაგმენტი ერთი ჭურჭლის ნაწილი უნდა იყოს				
5	თიხის ჭურჭლის პირის ფრაგმენტი	1.1 სმ პირთან, 1.3 სმ მუცლისკენ	კვარცული, არაორგანული წვრილი ჩანარები	შავპირილა გარე ზედაპირით, თიხისფერი (მონითალო) სარჩულით.	არის
6	თიხის მუცლის ფრაგმენტი	1.4 სმ	კვარცული, არაორგანული წვრილი ჩანარები	შავპირილა გარე ზედაპირით, თიხისფერი (მონითალო) სარჩულით.	არის
7	თიხის მუცლის ფრაგმენტი	1.6 სმ	კვარცული, არაორგანული წვრილი ჩანარები	შავპირილა გარე ზედაპირით, თიხისფერი (მონითალო) სარჩულით.	არის

	5-6-7 ფრაგმენტები ერთი ჭურჭლის ნაწილი უნდა იყოს				არის
8	კაუთის ანატკეცი	0.8 სმ	მოთთრო ჩანართი	რომბის ფორმის კუთხეებმომრგვალებული ანატკეცის ფრაგმენტი	არის

**სამარხი N2** გამართულია N1 სამარხის პარალელურად, მის აღმოსავლეთით 1.3 მ-ზე (კოორდ. 44.008523, 42.00799). დამხრობილია ჩრდ-სამხრეთის ღერძზე. სამარხის თავზე, ზუსტად სამარხის ზომაზე, ერთ მწკრივად მოწყობილი იყო რიყის ქვები. მართკუთხა ფორმის საკრძალავი ორმო ჩაეჭრათ თიხნარ გრუნტში და კედლები რიყის ქვის 2-3 რიგით ამოეშენებინათ. იატაკად მომანდაკებული კონგლომერატი გამოუყენებიათ. სამარხი შეესებული იყო სილოვანი თიხით, რომელზეც მართკუთხედის ფორმაზე გაემართათ რიყის ქვის სამრიგად ნაწყობი ქვაყრილი. სამარხის გარე ზომები: 125X200 სმ., შიდა ზომები: 83-152 სმ. იატაკის სიღრმე კედლის პირიდან - 40 სმ. (სურ.47-50).

სამარხში დაკრძალული იყო ერთი მიცვალებული თავით სამხრეთით, ემბრიონის პოზაში მარცხენა გვერდზე. ძვლები იმდენად ცუდად იყო დაცული, რომ მხოლოდ ყბის, ლავინისა და მხრის ძვლის აღება მოხერხდა. კიდურების ძვლების ზომისა და სრულად შემორჩენილი ყბის ნაწილის მიხედვით შეგვიძლია ვთქვათ, რომ სამარხში მოზარდი დაეკრძალათ. მიცვალებულს ჩატანებული ჰქონდა შემდეგი ნივთები: ხელებთან ედგა თიხის ქვაბ-ქოთანის, მის ძირთან იდო ერთ კიდეში გახვრეტილი სალესი ქვა და კაუთის ანატკეცი. შუბლის არეში იატაკზე დალაგებული იყო ობსიდიანის სამი ანატკეცი. ობსიდიანის ერთი ანატკეციც დაფიქსირდა ხერხემლის ქვეშ (სურ.51-52).

სამარხში აღმოჩენილი ქოთანი დამზადებულია მსხვილმარცვლოვანი ქვიშისმინარევიანი თიხით, კორპუსი შავპრიალაა, სარჩული კი მონითალო აქვს. მრგვალბაკოიანი გადაშლილი პირი, საშუალო სიმაღლის ყელი და სფეროსებრი მუცელი აქვს, რომელიც მხართან ქედითაა გამოყოფილი. ქედსა და მუცელზე დაძერწილია მრგვალგანივკვეთიანი ბრტყელი ყურები (სურ.52).

მიცვალებულის ბოქვენის, მუცლისა და თავის არიდან, ასევე ქოთნის შიგთავსიდან საანალიზოდ აღებული იქნა ნიმუშები, რომლის პალინოლოგიური კვლევა განხორციელდება საქართველოს ეროვნული მუზეუმის პალინოლოგიურ ლაბორატორიაში. სამარხის კრანოლოგიური მასალა შესასწავლად გადაეცა ივ. ჯავახიშვილის სახელობის თბილისის სახელმწიფო უნივერსიტეტის ისტორიისა და ეთნოლოგიის ინსტიტუტის ანთროპოლოგიის მუზეუმს.

სამარხებში აღმოჩენილი კერამიკა ადრეული ბრინჯაოს ხანის კერამიკასთან პოვებს მსგავსებას. შესაბამისად, N1 და N2 სამარხიც ადრეული ბრინჯაოს ხანით უნდა დათარიღდეს.

N	არტეფაქტი	კეცის სისქე	მინარევები	აღწერა	ფოტო/
1	თიხის ჭურჭელი მთელი	სმ	კვარცული, არაორგანული წვრილი ჩანარები	ქოთანი დამზადებულია მსხვილმარცვლოვანი ქვიშისმინარევიანი თიხით, კორპუსი შავპრილაა, სარჩული კი მონითალო აქვს. მრგვალბაკოიანი გადაშლილი პირი, საშუალო სიმაღლის ყელი და სფეროსებრი მუცელი აქვს, რომელიც მხართან ქედითაა გამოყოფილი. ქედსა და მუცელზე დაძერწილია მრგვალგანივკვეთიანი ბრტყელი ყურები	არის
2	სალესი ქვა, საკიდის ნახვრეტით	ნახვრეტთან 0.9 სმ, მაქს სისქე 1.4 სმ, ნახვრეტის დმ 0.7 სმ.	სალესი ქვა	ქამარზე ჩამოსაკიდი მკირე სალესი ქვა, ქვის მოთეთრო პატინით გარე პირზე, მოყავისფრო-მონაცრისფრო შიდა მხარეს.	არის
3	კაუის ნამგლის ჩასართი?	0.9-1.5 სმ	კაუის დამუშავებული არტეფაქტი	კარგად დამუშავებული ნაგრძელეებული, თავში მობრტყელებული კაუის არტეფაქტი. სავარაუდოდ ნამგლის ჩასართი.	არის
4	ობსიდიანის ანატკეცი	0.9 სმ	ობსიდიანი, სუფთა	ობსიდიანის ანატკეცი	არის
	ობსიდიანის ანატკეცი	1.2 სმ	ობსიდიანი, სუფთა	ობსიდიანის ანატკეცი	არის
5	ობსიდიანის ანატკეცი	0.7 სმ	ობსიდიანი, სუფთა	ობსიდიანის ანატკეცი	არის
6	ობსიდიანის ანატკეცი	0.6 სმ	ობსიდიანი, სუფთა	ობსიდიანის ანატკეცი	არის

როგორც ზემოთ აღინიშნა, „ტვლეპია წყაროს“ აღმოსავლეთით თხემის ფერდზე 1960-1961 წლებში გაითხარა დასავლეთ-აღმოსავლეთის ხაზზე დაახლოებით 40 მეტრზე გაშლილი ოთხი ინჰუმაციური სამარხი. ყველა წარმოადგენდა კონგლომერატში ამოჭრილ ორმოსამარხს და გადახურული იყო საშუალო ზომის რიყის ქვების ოთხკუთხა მოყვანილობის ბრტყელი ქვაყრილით (ზომით 2X2.7X0.3 მ.). ერთ შემთხვევაში დაფიქსირდა ორმოს კედლებთან რიყის ქვის შემოწყობის შემთხვევა. ყველა სამარხი ჩრდილო-სამხრეთის დამხრობით იყო გამართული. სამარხებში მიცვალებულთა ძვლები ფრაგმენტულად იყო დაცული. ერთ შემთხვევაში მოხერხდა მიცვალებულის

თავით სამხრეთით დაკრძალვის დათქმის დაფიქსირება. აღმოჩენილ ინვენტარს შორის იყო შავი, ვარდისფერსარჩულიანი თიხის ჭურჭლის ფრაგმენტები<sup>11</sup>.

როგორც ამ აღწერიდანაც ჩანს, T32-ის საპროექტო არეალში აღმოჩენილი ორივე სამარხი ზუსტად იმეორებს 1960-1961 წლებში „ტვლეპია წყაროს“ აღმოსავლეთით გათხრილ სამარხებს. მათი შემდგომი კვლევები აუცილებლად მოგვცემს საშუალებას ამ აღმოჩენაზე უფრო მეტი ვთქვათ, თუმცა ეს მომავლის საქმეა და ამ ტექნიკურ ანგარიშში მათი ჩართვის შესაძლებლობა ჯერ-ჯერობით არ არის. ზოგადად საინტერესო ფაქტია სამაროვნის ამ ფართობზე გაშლა, რაც შემდგომში სხვა მსგავსი სამარხების გამოვლენის ალბათობას ქმნის.

## 5. დასკვნა

შეჯამებისთვის შეიძლება ითქვას, რომ ექსპედიციამ ნაყოფიერი აღმოჩნდა ორი მიმართულებით. პირველ რიგში შევძელით ყველაზე მაღალი სენსიტივობის მქონე სამშენებლო არეალების ისე შესწავლა, რომ შემდგომი სამუშაოები მინიმალურ ეფექტს მოახდენს აქ არსებულ შესაძლო არქეოლოგიურ ნაშთებზე. ექსპედიციამ ასევე შეძლო გამოევიდნა, სამეცნიერო თვალსაზრისით მნიშვნელოვანი არქეოლოგიური ნაშთები. ამ მიგნებებზე დაწვრილებით მომავალში სამეცნიერო სტატიაში ვისაუბრებთ.

მნიშვნელოვანი ფაქტია, რომ გასული საუკუნის 60-იან წლებში „ტვლეპია-ქობთან“ გამოვლენილი სამარხები და რუის-ურბნისის ექსპედიციის 2025 წელს აღმოჩენილი სამარხები ერთი-ერთში გავს ერთმანეთს. ასევე დადგინდა, რომ სამარხები დიდ ტერიტორიაზეა გაბნეული, მცირედ, სათითაოდ. აქედან გამომდინარე, T32 უბანსა და მის ჩრდილოეთით განსათავსებელ ტურბინების ადგილებზე, ვიდრე ავტობანამდე, განხორციელდება სისტემატური მონიტორინგი. ეს მოგვცემს საშუალებას მინიმუმამდე დავიყვანოთ მშენებლობის პერიოდში, ტერიტორიაზე არსებული შესაძლო არქეოლოგიური ობიექტების დაზიანება მათი გამოვლენის შემთხვევაში.

---

<sup>11</sup> ჯავახიშვილი ა., ლლონტი ა. ურბნისი. I. თბ., 1962, გვ.22-24.

## 6. გამოყენებული ლიტერატურა:

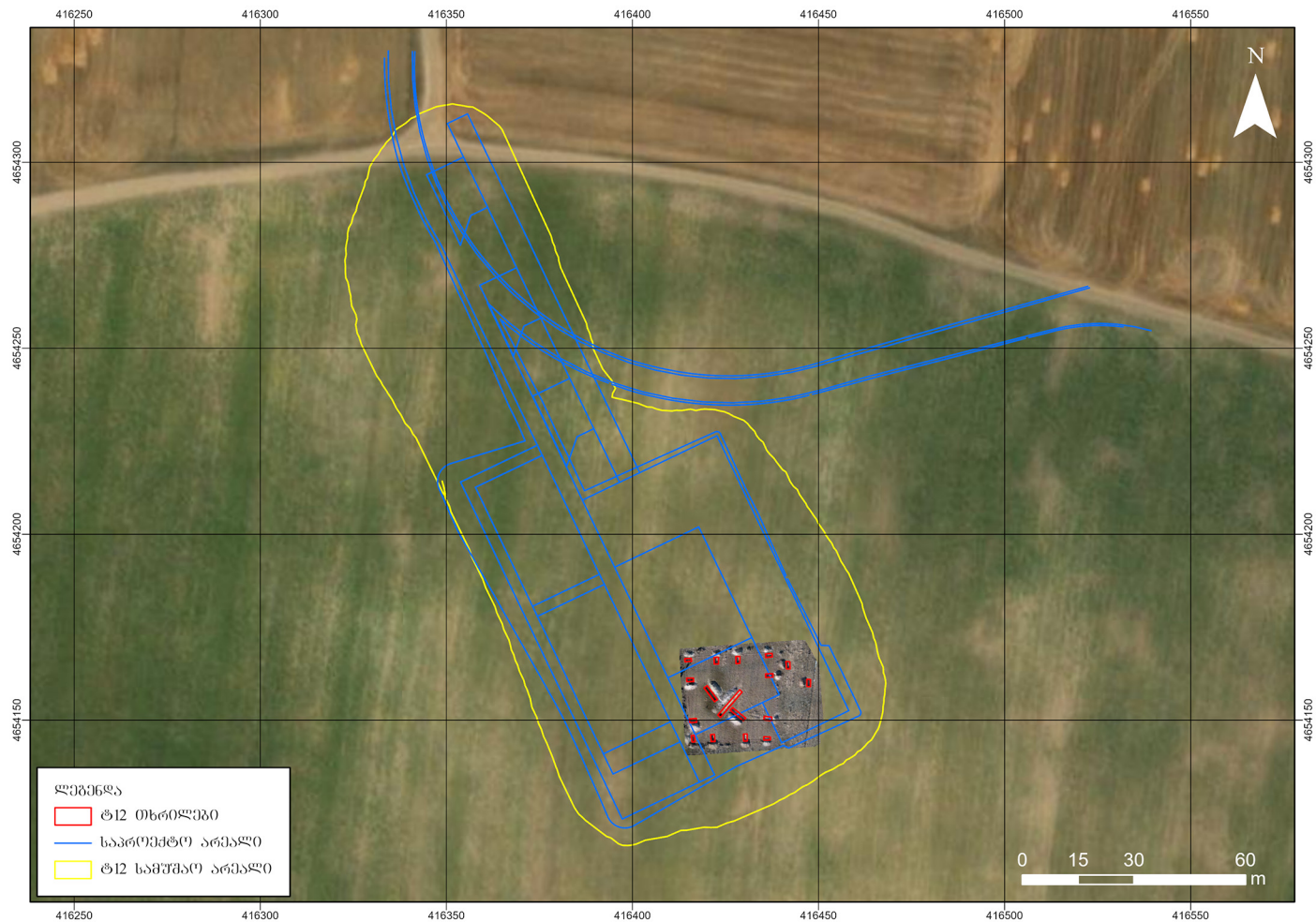
1. ალექსიძე ზ., მასალები დვინის 506 წლის საეკლესიო კრების ისტორიისათვის, «მაცნე». ისტ., არქეოლ., ეთნოგრ. და ხელოვნ. ისტორიის სერია, 1973, №3.
2. ბრაგვაძე ზ., დიღმელაშვილი ე., დარეჯანაშვილი დ. ითხვისის ნაქალაქარი. თბ., 2021.
3. გამყრელიძე გ., ბრაგვაძე ზ., მინდორაშვილი დ., კვაჭაძე მ. ქართლის ცხოვრების ტოპოარქეოლოგიური ლექსიკონი. თბ., 2013;
4. ზაქარაია პ. ნაქალაქარ ურბნისის ხუროთმოძღვრება. თბ., 1965.
5. კიკვიძე ი. ხიზანანთგორის აღრებრინჯაოს ხანის ნასახლარი. თბ. 1972.
6. მენაბდე ლ. ძველი ქართული მწერლობის კერები. 1. თბ., 1961.
7. მარგველაშვილი მ. შინვალის ნაქალაქარი. თბ., 2024;
8. მინდორაშვილი დ. უფლისციხე შუა საუკუნეებში. თბ., 2024.
9. მურვანიძე ბ., მინდორაშვილი დ. ჯობთანახევის ნასოფლარი. ხელნაბეჭდი.
10. საქართველოს ისტორიისა და კულტურის ძეგლთა აღწერილობა. 5. თბ., 1990.
11. ჩუბინაშვილი გ. რუისის ტაძრის ისტორიისთვის. ენიშკის მოამბე. V-VI. 1940.
12. ჭილაშვილი ლ. ნაქალაქარი ურბნისი. თბ., 1964.
13. ჯავახიშვილი ა., ლლონტი ლ. ურბნისი. I. თბ., 1962.



სურ. 1. T12 და T32 განლაგების სიტუაციური რუკა



სურ. 2. T12-ის არეალზე შურფების განლაგების გეგმა



სურ. 3. T12-ის საპროექტო არეალი და შურფების განლაგების სქემა



სურ. 4. T12-ის საპროექტო არეალზე გაკეთებული შურფები



სურ. 5 - T12-ის შურგი N1



სურ. 6 - T12-ის შურგი N2



სურ. 7 - T12-ის შურგი N3



სურ. 8 - T12-ის შურგი N4



სურ. 9 - T12-ის შურფი N5



სურ.10 - T12-ის შურფი N6



სურ.11 - T12-ის შურფი N7



სურ. 12 - T12-ის შურგი N8



სურ. 13 - T12-ის შურგი N9



სურ. 14 - T12-ის შურგი N10



სურ. 15 - T12-ის შურფი N11



სურ. 16 - T12-ის შურფი N12



სურ. 17 - T12-ის შურფი N13



სურ. 18 - T12-ის შურფი N14



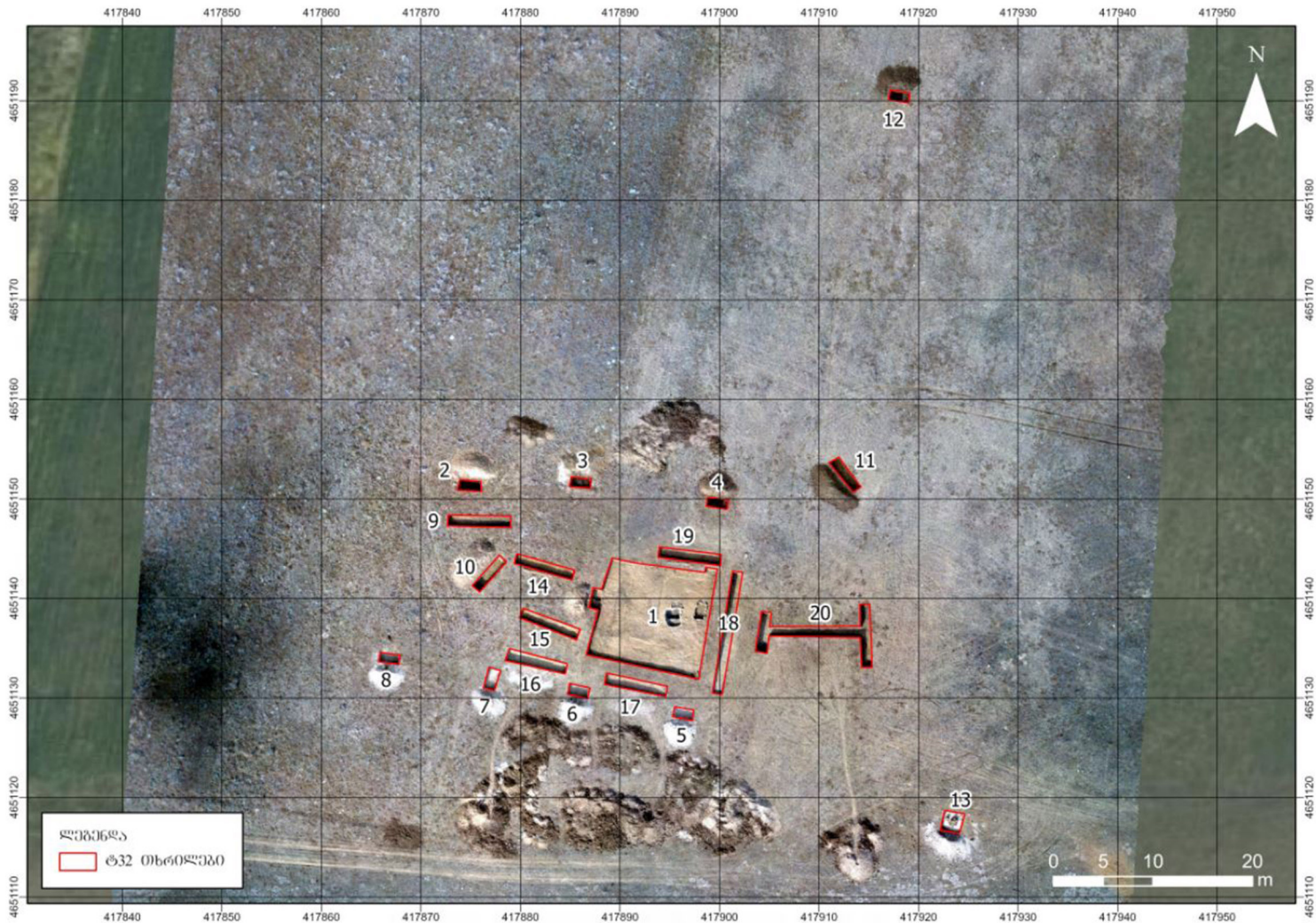
სურ. 19 - T12-ის შურგი N15



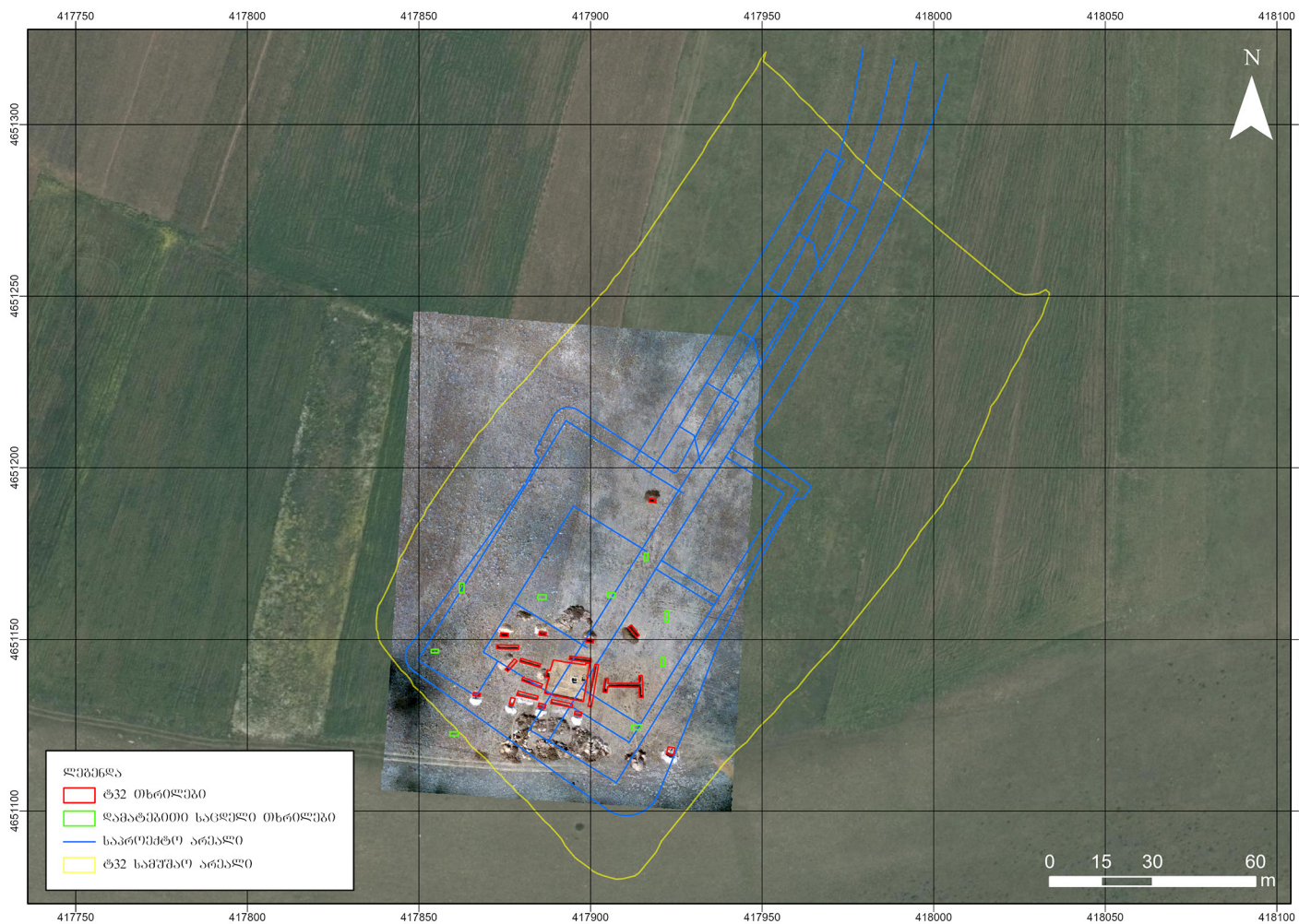
სურ. 20 - T12-ის შურგი N16



სურ. 21 - T12-ის შურგი N17



სურ. 22 - T32-ის არეალზე შურფების განლაგების გეგმა



სურ. 23 - T32-ის საპროექტო არეალი და შურფების განლაგების სქემა



სურ. 24 - T32-ის არეალზე გაჭრილი შუფრების აერო ფოტო



სურ. 25 - T32-ის თხრილი N1



სურ. 26- T32-ის შურგი N2



სურ. 27 - T32-ის შურგი N3



სურ. 28 - T32-ის შურგი N4



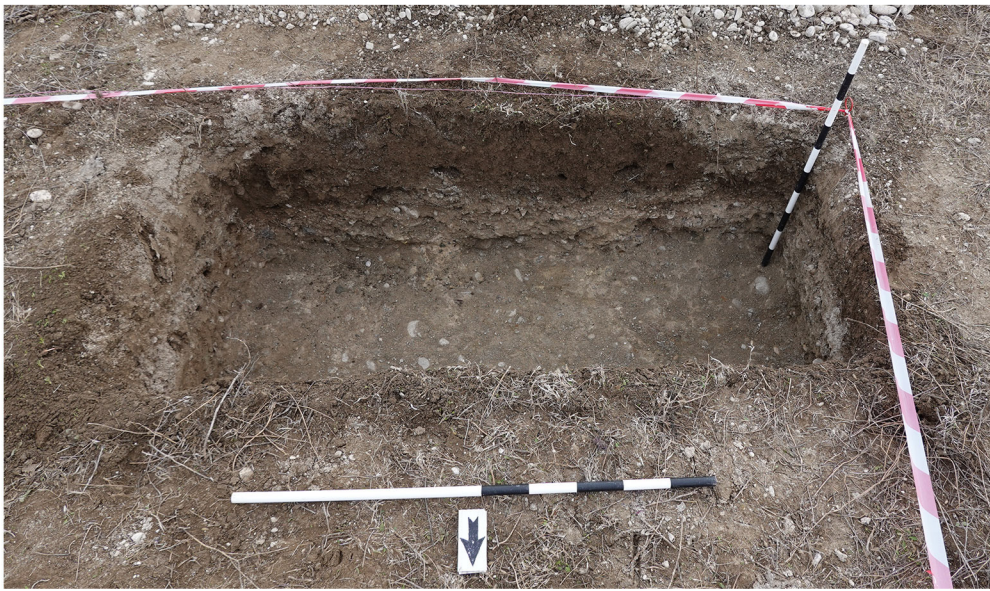
სურ. 29 - T32-ის შურგი N5



სურ. 30 - T32-ის შურგი N6



სურ. 31 - T32-ის შურგი N7



სურ.32 - T32-ის შურგი N8



სურ.33 - T32-ის შურგი N9



სურ.34 - T32-ის შურგი N10



სურ.35 - T32-ის შურგი N11



სურ.36 - T32-ის შურგი N12



სურ.37 - T32-ის შურგი N13



სურ.38 - T32-ის შურგი N14



სურ.39 - T32-ის შურგი N15



სურ.40 - T32-ის შურგი N16



სურ.41 - T32-ის შურგი N17



სურ.42 - T32-ის შურგი N18



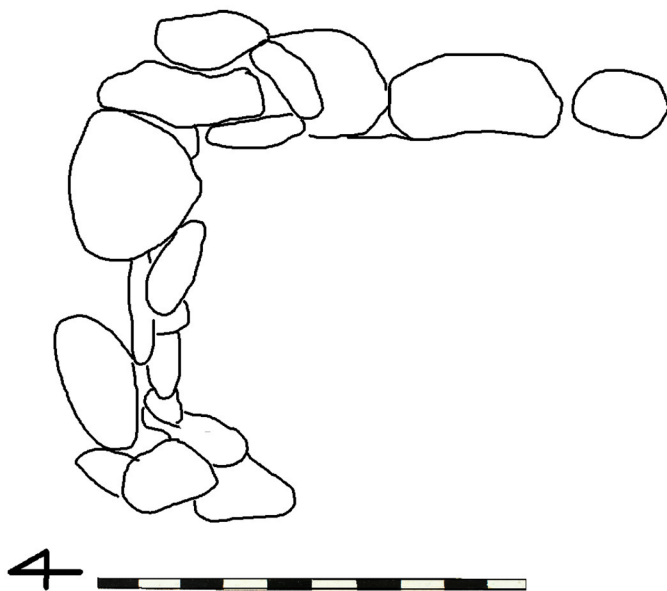
სურ.43 - T32-ის შურგი N19



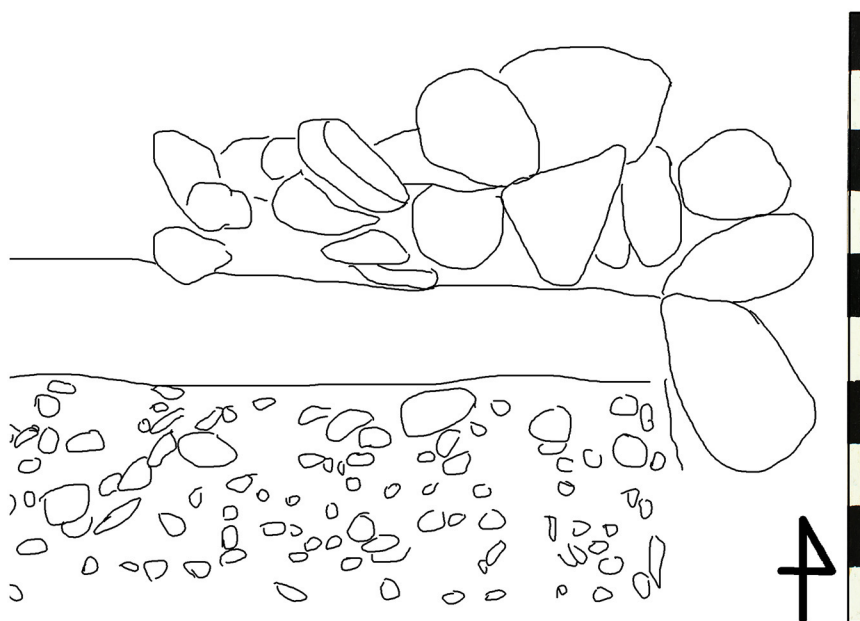
სურ.44-45 - T32-ის შურფი N20



სურ.46 - T32-ის შურფირების დროს აღმოჩენილი კერამიკის ფრაგმენტები



სურ. 47 - N1 სამარხის გეგმა



სურ. 48 - N1 სამარხის კრილი



სურ. 49 - N1 სამარხში აღმოჩენილი მასალა



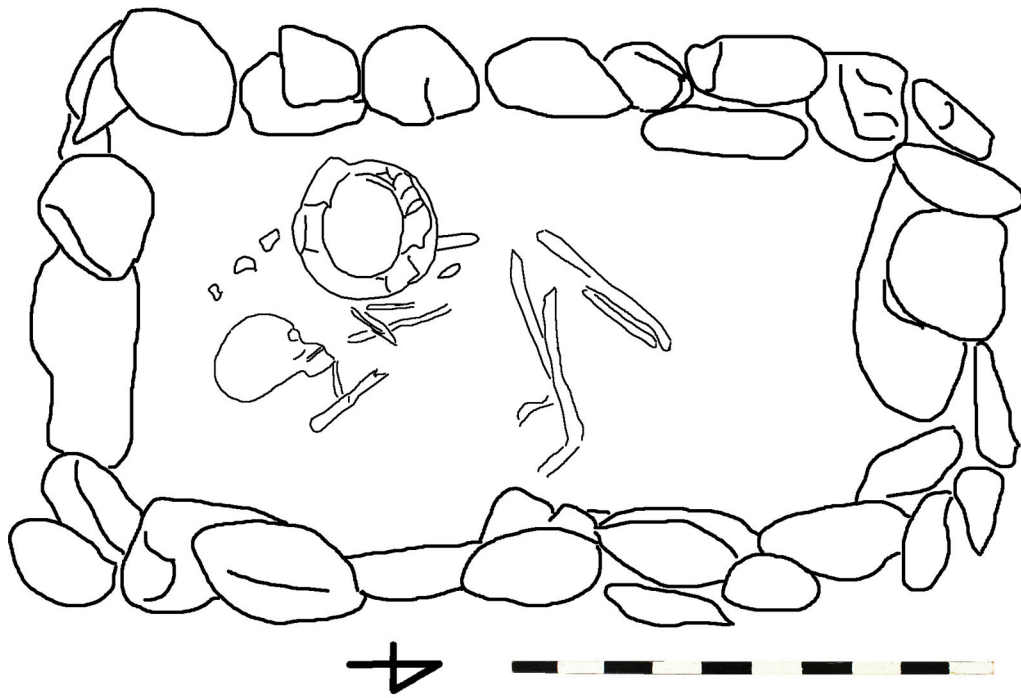
სურ. 50 - სამაზრი N2 გახსნამდე



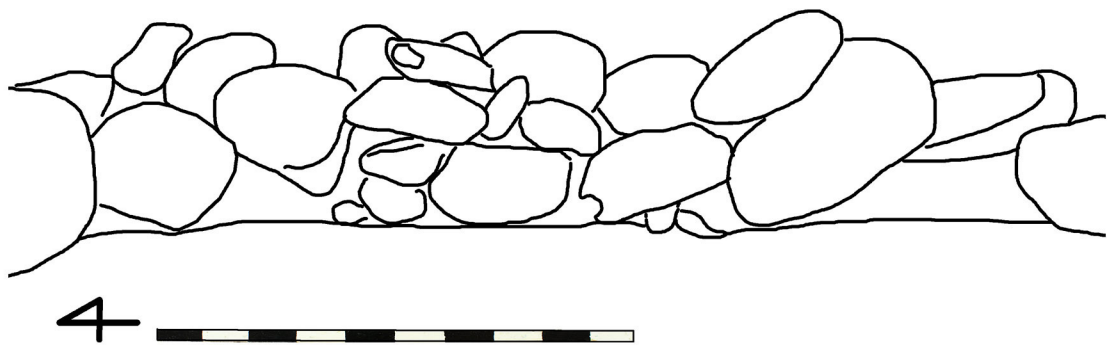
სურ. 51 - სამარხი N2 გახსნის შემდეგ



სურ. 52 - სამარხი N2, დეტალი



სურ. 53 - სამარხი N2-ის გრაფიკა



სურ. 54 - სამარხი N2-ის ჭრილი აღმოსავლეთით



სურ. 55 - სამარხი N2-ში აღმოჩენილი მასალა



სურ. 56-58 - სამუშაო პროცესის ამსახველი ფოტოები



სურ. 59 - ტექნიკით მიწის ფენის მოხსნა  
არქეოლოგის მეთვალყურეობით



სურ. 60 - რეკულტივაციის ამსახველი ფოტო