



ლეიერკო / LayerCo

www.layerco.org

მისამართი: თბილისი, ზ. ფალიაშვილის 80ა, 0179

info@layerco.org d.darejanashvili@gmail.com

„ბამბუ ბიჩ ციხისძირის“ ტერიტორიაზე დაგეგმილი პროექტისთვის
განხორციელებული
მეორე ეტაპის არქეოლოგიური კვლევის ანგარიში

თარიღი	06. 03. 2026
პროექტის ავტორი	დავით დარეჯანაშვილი
თანაავტორები	ირაკლი სოზიაშვილი გია ჩილინგარაშვილი
ხელმოწერა	

თბილისი
2026



შინაარსი

შესავალი.....	3
1. საპროექტო ტერიტორიის მიმდებარე არეალის ისტორიულ-არქეოლოგიური მიმოხილვა.....	4
2. მეთოდოლოგიური გზამკვლევი.....	7
2.1. საარქივო მასალების მოძიების და რუკების გამზადების მეთოდი	7
2.2. არქეოლოგიური დაზვერვის მეთოდი.....	8
2.3. მეორე ეტაპის არქეოლოგიური კვლევა (დაზვერვითი თხრილების მოწყობა)	8
3. საპროექტო ტერიტორიაზე ჩატარებული სამუშაოების აღწერა	10
3.1. მეორე ეტაპის არქეოლოგიური გათხრების წინაპირობა	10
3.2. მეორე ეტაპის არქეოლოგიური გათხრების ანგარიში	10
4. დასკვნა და რეკომენდაციები.....	13
გამოყენებული ლიტერატურა	14
დანართი 1 - რუკები.....	15
დანართი 2 - ფოტომასალა	16



შესავალი

დოკუმენტი შედგენილია შპს „ლეიერკოს“ (405721713) მიერ, კომპანია “ბამბუ ბიჩ ციხისძირის” (ს/კ 405765104) დაკვეთით. ანგარიში წარმოდგენილია აჭარაში, ქობულეთის მუნიციპალიტეტის სოფელ ციხისძირში, სანაპიროს პირველ ზოლში არსებულ ნაკვეთზე (ს/კ 20.42.09.409) ჩატარებული მეორე ეტაპის არქეოლოგიური კვლევის საფუძველზე.

საპროექტო მიწის ნაკვეთი ექცევა მისგან სამხრეთით მდებარე ეროვნული კატეგორიის კულტურული მემკვიდრეობის ძეგლის, პეტრა-ციხისძირის კომპლექსის (#11756) ვიზუალური დაცვის არეალში. აღნიშნულიდან გამომდინარე, აჭარის კულტურული მემკვიდრეობის დაცვის სააგენტოს მხრიდან 03/12/25 მოწერილი წერილის (MES 8 25 0001714670) საფუძველზე, ტერიტორიაზე დაგეგმილი სამუშაოების წინაპირობად განისაზღვრა მეორე ეტაპის არქეოლოგიური კვლევის (სადაზვერვო შურფების გაჭრის მეთოდით) ჩატარება. მეორე ეტაპის არქეოლოგიური კვლევის მიზანია საპროექტო ტერიტორიაზე არქეოლოგიური ფენების (ასეთის არსებობის შემთხვევაში) დაზიანებისა და მოსპობის პრევენცია.

1. საპროექტო ტერიტორიის მიმდებარე არეალის ისტორიულ-არქეოლოგიური მიმოხილვა

საპროექტო ტერიტორიის სამხრეთით მდებარეობს კულტურული მემკვიდრეობის შემდეგი ძეგლები: პეტრა-ციხისძირის კომპლექსი (#11756), რომელიც მოიცავს სხვადასხვა კომპონენტს, მათ შორის საფორთიფიკაციო ნაგებობებს, ეკლესიას, აბანო/ების კომპლექსი/ებსა და სამაროვანს; კომპურიანი აგარაკი (#13097) და ყოფილი ზალენსკის ანალიზი (#13637).

პეტრა-ციხისძირის კომპლექსი 2006 წელს, საქართველოს კანონქვემდებარე ნორმატიული აქტების თანახმად, ეროვნული კატეგორიის ძეგლთა ნუსხაში იქნა მოხსენიებული, რის შემდეგაც, 2008 წელს საქართველოს პრეზიდენტის ბრძანებულებით (N533), როგორც ეროვნული მნიშვნელობის ძეგლი სამართავად გადაეცა მაშინდელ საქართველოს კულტურის, ძეგლთა დაცვისა და სპორტის სამინისტროს კულტურული მემკვიდრეობის დაცვის ეროვნულ სააგენტოს, “პეტრა-ციხის არქეოლოგიურ-არქიტექტურული მუზეუმ-ნაკრძალის” სახელით.

იქიდან გამომდინარე, რომ ციხისძირის კომპლექსი ეროვნული კატეგორიის მქონე კულტურული მემკვიდრეობის ძეგლია, მისი ვიზუალური დაცვის არეალი განისაზღვრება 500 მეტრის რადიუსით. საკვლევი ტერიტორია ცდება პეტრას ციხის ფიზიკური დაცვის არეალს, თუმცა მცირედით შემოდის მისი ვიზუალური დაცვის არეალში. აქვე უნდა აღინიშნოს, რომ საკვლევი ტერიტორია ასევე ექცევა კულტურული მემკვიდრეობის არქიტექტურული ძეგლის “კომპურიანი აგარაკის” (#13097) ვიზუალური დაცვის არეალშიც.

პეტრა-ციხისძირის კომპლექსი მდებარეობს შავი ზღვის კლდოვან ნაპირზე, დღევანდელ სოფ. ციხისძირში. ვახუშტი ბაგრატიონი მის მდებარეობის შესახებ გადმოგვცემს: „ზღვის პირს ამ წყალზედ არს ქობულეთი, მცირე ქალაქსავით და ნავსადგური ფრიად კეთილი. ამის სამხრით დის ჩაქვის-წყალი. გამოსდის აჭარის მთას, მოდის დასავლით, ერთვის ზღუას სხუებრთაებრ. ამ წყალზე, ზღვის კიდეს, არს ციხე ქაჯეთისა, მაგარი, მაღალსა კლდესა ზედა შენი. აქუს გვირაბი-კლდე, გამოკუეთილი გზად“ (ქც 4: 792,4-9). არსებობს მოსაზრება, რომ დღევანდელი ციხისძირის ტერიტორიაზე ბიზანტიურ წერილობით წყაროებში მოხსენიებული ციხე-ქალაქი პეტრა მდებარეობდა. ქ. პეტრა პირველად მოხსენიებულია იუსტინიანე კეისრის თხზულებაში 535 წ. ციხე-ქალაქ პეტრას შესახებ წერილობითი ცნობები შემონახულია VI ს-ის ბიზანტიელი ავტორის პროკოფი კესარიელის თხზულებაში „ომი სპარსელებთან.“ „პეტრა ზღვისპირა ქალაქია კოლხეთში ... ხოლო იუსტინიანე

მეფემ გარეზღუდისა და სხვა მინაშენების საშუალებით გაამაგრა და ყოველმხრივ გაამშვენებინა კიდეც” (იუსტინიანე 1965: 32-36).

ციხისძირის კომპლექსი და მიმდებარე ტერიტორია არქეოლოგიური თვალსაზრისით სენსიტიური უბანია. ციხის მრავალსაუკუნოვანი ისტორიიდან გამომდინარე, მიმდებარე არეალი მდიდარია არქეოლოგიური ძეგლებით.

XIX ს-ის 70-იან წლებში რუსეთის იმპერიის ჯარის მიერ ციხისძირში სანგრების თხრის დროს სხვადასხვა ძვირფასი ნივთის შემცველი ძველი სამარხებია აღმოჩენილი, რომელიც სამეცნიერო ლიტერატურაში “ციხისძირის განძის” სახელითაა ცნობილი და გვიანანტიკური ხანის (ძვ.წ. I - ახ.წ. IV სს) კოლხური კულტურის კვლევებში უმნიშვნელოვანეს მასალებს წარმოადგენს.

დღევანდელი სოფ. ციხისძირის ტერიტორიაზე და მის მიდამოებში ყველაზე ადრეული არქეოლოგიური აღმოჩენები განეკუთვნება გვიან ბრინჯაოსა და ადრეული რკინის ხანას (ძვ.წ. XV-VII სს). ციხისძირის ტერიტორიაზე სხვადასხვა დროს (ზუსტი აღმოჩენის ადგილი უცნობია) აღმოჩნდა ბრინჯაოს ცულები, შუბისპირი, საკინძი, სპილენძის ზოდები და სხვ. ასევე აღმოჩნდა დიუნური სადგომის ნაშთები ციხისძირის ჩრდილოეთით, ბობოყვათში, ზღვის ნაპირიდან 200 მ-ის დაშორებით (რამიშვილი 1974: 14-17).

ციხისძირის მიდამოებში არქეოლოგიური კვლევა-ძიება ატქიურად მიმდინარეობდა გასულის აუკუნის 60-იან წლებში. სამუშაოების შედეგად დადასტურდა, რომ პეტრას/ციხისძირის ციხე-სიმაგრე განლაგებული იყო ორ ბორცვზე. ჩრდილო- დასავლეთ ბორცვზე მდებარეობდა დედაციხე, რომლის ფართობიც იყო დაახლოებით 1,5 ჰა. არქეოლოგიურმა გათხრებმა დედაციხეზე მრავალი საინტერესო აღმოჩენა გამოავლინა.

ციტადელის ჩრდილოეთითვე, დაახ. 500 მ-ის დაშორებით, ზღვის სანაპირო ზოლში, ბობოყვათში, ყოფილი სანერგე მეურნეობის ტერიტორიაზე (ფართობი დაახ. 700X300 მ), გათხრების შედეგად აღმოჩნდა არქეოლოგიური ძეგლები, რომელთა ქრონოლოგია, გარკვეული ტეხილებით, ვარირებდა წინარე ანტიკური ხანიდან - ადრე შუა საუკუნეების ჩათვლით. ეს ადგილი ითვლება ციხისძირის ნაქალაქარის ერთ-ერთ მთავარ საცხოვრებელ უბნად. ამ ტერიტორიის სამხრეთ-დასავლეთ ნაწილში, ზღვის ნაპირიდან 25 მ-ის დაშორებით, აღმოჩნდა აბანო, რომელიც ჩრდილო-აღმოსავლეთიდან სამხრეთ-დასავლეთისკენაა დამხრობილი. აბანოს სიგრძეა 20 მ, უდიდესი სიგანე – 10 მ. ამ აბანოდან აღმოსავლეთით 70 მ-ის დაშორებით აღმოჩნდა მეორე აბანო. მისი სიგრძე 13 მ-ია, სიგანე – 8 მ. აბანო სამხრეთ-აღმოსავლეთიდან ჩრდილო-დასავლეთითაა მიმართული. შედგება ხუთი სათავსისაგან. ციხისძირის ბობოყვათის უბანზე აღმოჩენილია 300-მდე ადრეანტიკური და ელინისტური ხანის



„ბამბუ ბიზ ციხისძირის“ ტერიტორიაზე დაგეგმილი პროექტისთვის განხორციელებული მეორე ეტაპის არქეოლოგიური კვლევის ანგარიში

სამარხი (მასალები ჯერჯერობით გამოუქვეყნებელია). იქვე გაითხარა გვიანანტიკური და ადრე შუა საუკუნეების 14 ინჰუმაციური სამარხი.

ციხისძირი-პეტრას კომპლექსის ტერიტორიაზე დღეს განლაგებულია ღია ცისქვეშ მუზეუმი და მასთან მდებარე სამუზეუმო შენობა-ნაგებობი საექსპოზიციო მასალებისთვის.

კომპლექსის ტერიტორიაზე არქეოლოგიური გათხრები პერიოდულად დღემდე გრძელდება, რის შედეგადაც აჭარის მატერიალური კულტურას არაერთი უმნიშვნელოვანესი იახლე და არტეფაქტი შეემატა.

2. მეთოდოლოგიური გზამკვლევი

საპროექტო ტერიტორიაზე არქეოლოგიური კვლევის პირველ ეტაპზე განხორციელდა:

- ბიბლიოგრაფიული კვლევა.
- საარქივო მასალების შესწავლა, საპროექტო ტერიტორიის გარშემო არსებული კულტურული მემკვიდრეობის ძეგლების მოძიება.
- რუკების შედგენა.
- საპროექტო არეალის მონახულება.
- ზედაპირული არქეოლოგიური დაზვერვები.

პირველ ეტაპზე განხორციელდა ბიბლიოგრაფიული კვლევა. სამეცნიერო ლიტერატურასა და წერილობით წყაროებში დაცული ინფორმაციის მოძიება საპროექტო ტერიტორიისა და მის მიმდებარედ არსებული კულტურული მემკვიდრეობის ძეგლების შესახებ. სალიტერატურო მასალების მოძიების შემდეგ განხორციელდა კვლევის შემდეგი ეტაპი - საარქივო მასალების მოძიება, საპროექტო ტერიტორიასთან არსებული კულტურული მემკვიდრეობის ძეგლების ვიზუალური დაცვის არეალების განსაზღვრა, მათი მიმართების განსაზღვრა საპროექტო არეალთან. ასევე შედგა რუკები.

კვლევის შემდეგ ეტაპზე განხორციელდა საპროექტო ტერიტორიის ვიზუალური დათვალიერება, ზედაპირული არქეოლოგიური დაზვერვები. დაიზვერა კერძო საკუთრებაში არსებული საპროექტო მიწის ნაკვეთი და მიმდებარე არეალი. მოხდა ადგილის ფოტოფიქსაცია და არეფოტოგადაღება.

2.1. საარქივო მასალების მოძიებისა და რუკების გამზადების მეთოდი

ბიბლიოგრაფიულ კვლევის ეტაპზე, შევისწავლეთ სხვადასხვა არქეოლოგიური ექსპედიციების მიერ განხორციელებული არქეოლოგიური დაზვერვების/გათხრების ანგარიშები და საარქივო ჩანაწერები.

საარქივო მასალების შესწავლის დასრულების შემდეგ განხორციელდა დაზვერვითი საქმიანობის მეორე ეტაპის სამუშაოები. მეორე ეტაპის სამუშაოები მოიცავდა კულტურული მემკვიდრეობის დაცვის პორტალზე (memkvidreoba.gov.ge) ატვირთული ობიექტების შესწავლას. მესამე ეტაპზე განხორციელდა საპროექტო არეალების მიმდებარედ არსებული ყველა კულტურული მემკვიდრეობის ობიექტების რუკაზე დატანა, ასევე სენსიტიური ზონების გამოყოფა. ამ ეტაპზევე მოვახდინეთ

აეროფოტოების (არსებულის შემთხვევაში) დათვალიერება, ასევე აეროპროგრამების მეშვეობით, კიდევ ერთხელ გადავაკვლიეთ თვალი და მოვნიშნეთ შესაძლო კულტურული მემკვიდრეობის/არქეოლოგიურად საინტერესო ობიექტები. შესწავლის ამ ეტაპზე გავითვალისწინეთ საერთაშორისო სტანდარტით არსებული ხილული ძეგლების ვიზუალური დაცვის არეალების რადიუსები და აქედან გამომდინარე, კვლევისას აღვნიშნეთ მხოლოდ ის ძეგლები, რომელიც საპროექტო ტერიტორიაზე, ან მის გარეთ 1-2 კილომეტრ რადიუსშია მოქცეული. რატემა უნდა 1 კილომეტრზე შორ მანძილზე მდებარე კულტურული მემკვიდრეობის ძეგლებზე პროექტს ზეგავლენა ვერ ექნება, თუმცა კვლევაში მათი დაფიქსირება მაინც გადაწყდა.

2.2. არქეოლოგიური დაზვერვის მეთოდი

პირველი ეტაპის არქეოლოგიური დაზვერვების მოიცავდა არეალის ადგილზე მონახულებას. შემოწმდა, უკვე ცნობილი ინფორმაციის საფუძველზე, არსებული ობიექტების დღევანდელი მდგომარეობა, დაზუსტდა მათი სიახლოვის მანძილი არეალებთან. მოხდა არეალის გულდასმით დათვალიერება, მათი ფოტოფიქსაცია, საინტერესო ადგილების GPS კოორდინატთა UTM სისტემაში, GIS პროგრამის გამოყენებით წერტილების რუკაზე გადატანა. ძველი და ახალი არქეოლოგიური ობიექტების მონიშვნა.

დაზვერვების დროს ყურადღება მიექცა ადგილობრივ მოსახლეობასთან გასაუბრებას დღემდე უცნობი ან დაურეგისტრირებელი კულტურული მემკვიდრეობის ძეგლების/ობიექტების ან/და რელიგიური ადგილების (ნიშები, სალოცავი, ხატი და ა.შ.) შესახებ ინფორმაციის მოძიების მიზნით.

2.3. მეორე ეტაპის არქეოლოგიური კვლევა

(დაზვერვითი თხრილების მოწყობა)

ზედაპირული არქეოლოგიური დაზვერვების შემდგომ, საპროექტო ტერიტორიაზე განხორციელდა მეორე ეტაპის არქეოლოგიური კვლევა, რაც გულისხმობს ტერიტორიის შესწავლას დაზვერვითი შურფების მეშვეობით. სადაზვერვო შურფების მოცულობა განისაზღვრა აჭარის კულტურული მემკვიდრეობის დაცვის სააგენტოს მიერ. საპროექტო არეალზე მოინიშნა სამი ადგილი, სადაც გადაწყდა სადაზვერვო შურფების განთავსება. შურფების განლაგების



სქემა განისაზღვრა ადგილზე, ნაკვეთზე არსებული განაშენიანებისა და ვეგეტაციის გათავლისწინებით. სადაზვერვო შურფების წერტილები მოინიშნა GPS GNSS AlphaGEO SurPro V6-ის მეშვეობით. ტერიტორიის აეროფოტოგადაღება სამუშაოების დაწყებამდე განხორციელდა Dji mavic Air 2 დრონის საშუალებით. ამავე დრონის საშუალებით მოხდა სადაზვერვო შურფების გადაღება სამუშაოების ეტაპზეც.

სადაზვერვო შურფები გაიჭრა არქეოლოგების მიერ, ადგილობრივი მუშების ჩართულობით. ცალკეულ ეტაპზე გამოყენებული იქნა მძიმე ტექნიკა. მძიმე ტექნიკის გამოყენება აუცილებელი გახდა იმ ეტაპზე, როდესაც შურფებში გამოვლინდა ნაპირსამაგრი სამუშაოების დროს მოზვინული ქვიშის დაახლოებით 2 მეტრის სიმძლავრის სტერილური ფენა. ქვიშის ფენების გამო, ცალკეულ სირთულეებთან იყო დაკავშირებული სადაზვერვო შურფების პროფილების გასწორება და სტრატეგრაფიული ჭრილების დაფიქსირება. მძიმე ტექნიკის დახმარებით განხორციელდა თხრილების რეკულტივაციაც.

3. საპროექტო ტერიტორიაზე ჩატარებული სამუშაოების აღწერა

3.1. მეორე ეტაპის არქეოლოგიური გათხრების წინაპირობა

არქეოლოგიური სამუშაოები უნდა წარიმართოს „ბამბუ ბიჩ ციხისძირი“-ს საკუთრებაში არსებულ ტერიტორიაზე. აღნიშნული არეალის საერთო ფართობი შეადგენს 3639 კვ/მ. მიწის ნაკვეთი არასწორი მართკუთხა ფორმისაა (74 X 49 მ).

არქეოლოგიური სამუშაოების სპეციფიკა და თხრილების საერთო ფართობი განისაზღვრება აჭარის კულტურული მემკვიდრეობის დაცვის სააგენტოს მხრიდან 03/12/25 მოწერილი წერილით (MES 8 25 0001714670). სადაც სააგენტომ N: 114-11425308158 განცხადების პასუხად კომპანიას დაავალა მეორე ეტაპის არქეოლოგიური გათხრების წარმოება დეველოპერული პროექტის დაწყებამდე.

მეორე ეტაპის არქეოლოგიური გათხრების დროს, არქეოლოგიური ექსპედიცია გეგმავს, რომ არქეოლოგიურად შეისწავლოს სამი თხრილი 2X10 მ-ზე, ან იგივე ფართობის თხრილები, მცირე მასშტაბის ფართობით, გაბნეული არეალზე. ეს მიდგომა საშუალებას მოგვცემს სატესტო თხრილებით მთლიანად მოვიცვათ საპროექტო არეალი.

3.2. მეორე ეტაპის არქეოლოგიური გათხრების ანგარიში

ქობულეთის მუნიციპალიტეტში, სოფელ ციხის ძირის ტერიტორიაზე მიმდინარე წლის თებერვალში განხორციელდა საპროექტო მიწის ნაკვეთის (ს/კ 20.42.09.409) მეორე ეტაპის არქეოლოგიური კვლევა სადაზვერვო შურფების გაჭრის მეთოდით. კვლევის მიზანს წარმოადგენდა ტერიტორიის არქეოლოგიური პოტენციალის განსაზღვრა, ვინაიდან საპროექტო ტერიტორიის მიმდებარე არეალი არქეოლოგიური თვალსაზრისით სენისტიური ზონაა. საკვლევი ტერიტორია დაახლოებით, 400-500 მ-ითაა დაშორებული პეტრა-ციხისძირის არქეოლოგიური კომპლექსიდან. გარდა ამისა, მიმდებარე არეალში გასულ საუკუნეებში არაერთი არქეოლოგიური კომპლექსი აღმოჩნდა (გვიანბრინჯაო-ადრერკინის ხანიდან (ძვ.წ. XV-VII სს) - შუასაუკუნეების ჩათვლით (V-XVIII სს). აღნიშნული გარემოებებიდან გამომდინარე გარდაუვალ აუცილებლობას წარმოადგენდა საპროექტო არეალის შესწავლა მეორე ეტაპის არქეოლოგიური სამუშაოებით (დამურფვის მეთოდით).

საპროექტო არეალი წარმოადგენს გეგმაში ტრაპეციის ფორმის 3639 მ² ფართობის ნაკვეთს, სწორი რელიეფით, ზღვის დონიდან საშუალოდ 5 მ-ის სიმაღლეზე (ს/კ: 20.42.09.409); ტერიტორია ჩრდილოეთიდან შემოსაზღვრულია საცხოვრებელი კომპლექსით, აღმოსავლეთიდან აკრავს ქობულეთი-ბათუმის დამაკავშირებელი სამანქანო გზა. სამხრეთით ღია, ე.წ. „საკემპინგე“ სივრცე, ხოლო დასავლეთით ტერიტორია უშუალოდ ესაზღვრება ბეტონის ჯებირებით გამაგრებულ ზღვის სანაპირო ზოლს.

ტერიტორიაზე თითქმის შუა ნაწილში განთავსებულია ერთსართულიანი შენობა, მის სამხრეთით საკმაოდ ვრცელი ფართობი კი ბეტონის საფარითაა დაფარული. სხვადასხვა მონაკვეთში ასევე გვხვდება რამდენიმე მცირე ზომის დამხმარე ნაგებობა. ნაკვეთის დანარჩენ ფართობზე მეჩხერად განლაგებული ხე-მცენარეებია წარმოდგენილი, ხოლო ზედაპირი დაფარულია დაბალი ვეგეტაციით.

საპროექტო არეალში აიგეგმა სამი თხრილი ზომით 10X2 მ-ზე. არსებული გარემოდან გამომდინარე თხრილებისთვის შეირჩა შედარებით თავისუფალი მონაკვეთები, სადაც შესაძლებელი იყო მიწის სამუშაოების განხორციელება, რათა უზრუნველყოფილიყო კულტურული ფენების შესაძლო გამოვლენა და ტერიტორიის არქეოლოგიური პოტენციალის შეფასება.

N1 თხრილი, NW-SE ხაზზე ორიენტაციით, განთავსდა ტერიტორიის სამხრეთ ნაწილში; N2 თხრილი, NE-SW მიმართულებით, სამხრეთ-აღმოსავლეთ მონაკვეთში, ხოლო N3 თხრილი NW-SE ღერძზე - ჩრდილოეთ ნაწილში.

მიწის სამუშაოების შედეგად სამივე თხრილში რამდენადმე ერთგვაროვანი სტრატეგრაფიული სურათი დადასტურდა. ზედა ფენა წარმოდგენილია 20–50 სმ სიმძლავრის შავი ფერის ჰუმუსით, მცენარეული ფესვების მაღალი შემცველობით, რომელიც ასევე შეიცავს მცირე რაოდენობით რიყის ქვებსა და საყოფაცხოვრებო ნარჩენებს (მინა, აზბესტი, პლასტმასი, რკინა, ტექსტილი და სხვ.). აღნიშნულ ფენაში გამოვლინდა კერამიკის ფრაგმენტები, რომელთა აბსოლუტურ უმრავლესობას თანამედროვე კრამიტები შეადგენს.

შემდგომი ფენები წარმოდგენილია 10 - 15 სმ სისქის სტერილური ქვიშის შრეებით, რომლებიც ხასიათდება სხვადასხვა ფრაქციის მონაცვლეობითა და მკაფიო ჰორიზონტალური დაშრეებით.

თითოეულ თხრილში დაღრმავება სხვადასხვა დონემდე განხორციელდა (N1 - 1,8 მ-მდე; N2 - 2,3 მ-მდე; N3 - 2,0 მ-მდე). საშუალოდ 2 მ სიღრმემდე სტრატეგრაფიული სურათი ერთგვაროვანია და წარმოდგენილია ზემოთ აღწერილი სტერილური ქვიშის ფენების მონაცვლეობით. უფრო ღრმად სამუშაოების გაგრძელება ვერ მოხერხდა, ვინაიდან ქვიშის შრეები არასტაბილურია, შლადია და პროფილების შენარჩუნება



„ბამბუ ბიზ ციხისძირის“ ტერიტორიაზე დაგეგმილი პროექტისთვის
განხორციელებული მეორე ეტაპის არქეოლოგიური კვლევის ანგარიში

ტექნიკურად შეუძლებელია. აღნიშნული გარემოების გამო, მოცემულ ეტაპზე თხრილების შემდგომი დაღრმავება არ განხორციელებულა და სამუშაოების დასრულების შემდგომ ტექნიკის გამოყენებით მოხდა მათი რეკულტივაცია.

უნდა აღინიშნოს, რომ როგორც თხრილებში დაფიქსირებული სტრატეგრაფიული სურათის, ასევე ადგილობრივ მოსახლეობასთან კომუნიკაციის შედეგად მიღებული ინფორმაციის ანალიზი, აჩვენებს, რომ ტერიტორიაზე არსებული მიწისა და ქვიშის მასა ხელოვნურად არის შეტანილი და წარმოადგენს ნაყარ ინერტულ მასალას, რომელიც, სავარაუდოდ, საბჭოთა პერიოდის ნაპირსამაგარ სამუშაოებს უკავშირდება.

4. დასკვნა და რეკომენდაციები

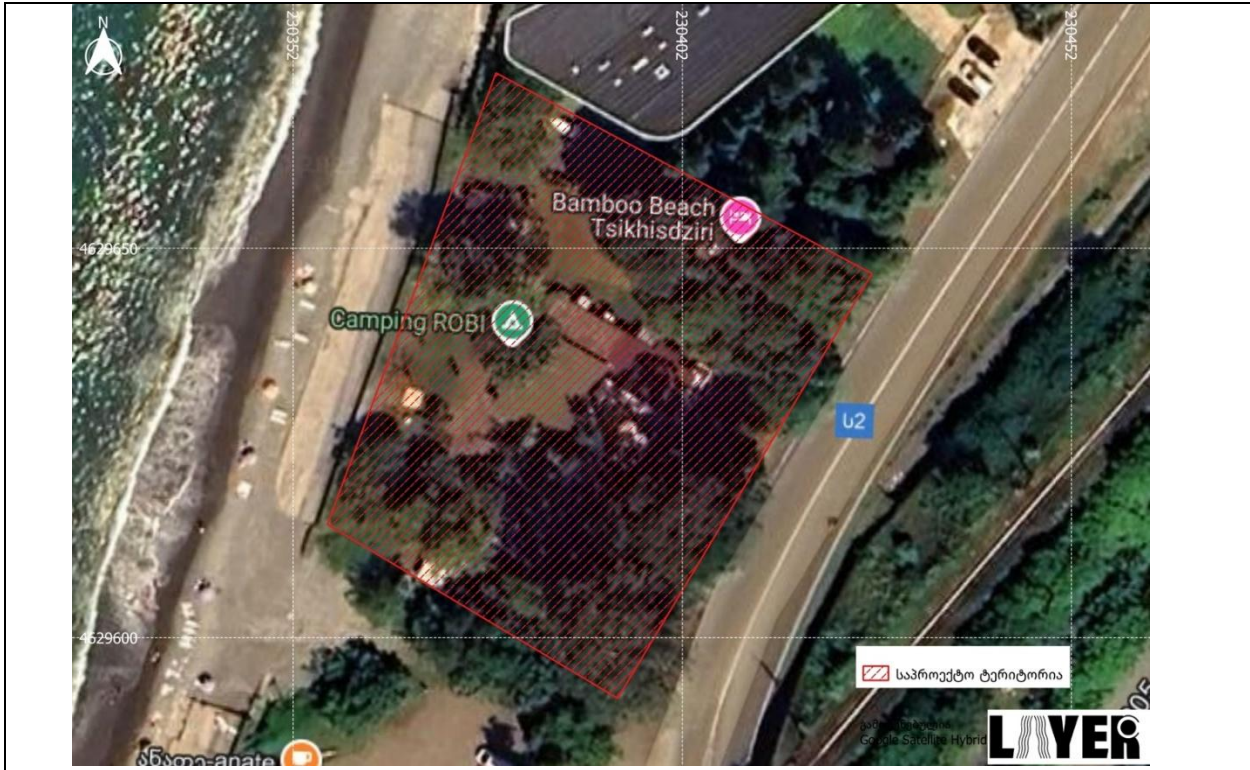
საპროექტო ტერიტორიაზე ჩვენ მიერ ჩატარებული მეორე ეტაპის არქეოლოგიური სამუშაოების შემდეგ გაჭრილ სადაზვერვო თხრილებში არქეოლოგიური ნაშთები არ გამოვლენილა. თუმცა, უნდა აღინიშნოს, რომ ტერიტორიაზე გასულ საუკუნეში განხორციელებული ნაპირსამაგრი სამუშაოების გამო (ჯებირების მოწყობა და მის მიღმა ქვიშის ინერტული მასის მოზონვა) სტაბილურ ფენამდე დაღრმავება ვერ განხორციელდა. შესაბამისად, არსებობს მცირე ალბათობა იმისა, რომ ტერიტორიის არქეოლოგიური პოტენციალის სრული შეფასება ვერ მოხერხდა. დადგინდა რომ 2,3 მ სიღრმემდე მიწის სამუშაოების წარმოებისთვის არქეოლოგიური თვალსაზრისით დამაბრკოლებელი ფაქტორები არ ვლინდება. თუმცა, პეტრას ციხის სიახლოვის გამო შეაძლებელია, რომ მოზონული ინერტული მასალის ფენის ქვეშ (2.3 მ სიღრმის ქვემოთ) გამოვლინდეს მიწის ფენები რაიმე სახის არქეოლოგიური ნაშთის შემცველობით.

აღნიშნულის გათვალისწინებით, და ტერიტორიის პოტენციური რისკების სრულად გამორიცხვის მიზნით, ფუნდამენტის ამოჭრის პროცესში აუცილებელ რეკომენდაციად მიგვაჩნია აღნიშნული სამუშაოების წარმოება არქეოლოგის მუდმივი ზედამხედველობის პირობებში, რაც სრულად უზრუნველყოფს არქეოლოგიური ფენების (არსებობის შემთხვევაში) დაზიანების პრევენციას.

გამოყენებული ლიტერატურა

- ასლანიშვილი ლ., „რომაული გარნიზონები სამხრეთ-დასავლეთ საქართველოს ზღვისპირეთში (გონიო-აფსაროსის არქეოლოგიური მასალების მიხედვით): დის... ისტ. დოქტ. აკად. ხარის.“, შოთა რუსთაველის სახელობის სახელმწიფო უნივერსიტეტი, ჰუმანიტარულ მეცნიერებათა ფაკულტეტი, ისტორიის, არქეოლოგიისა და ეთნოლოგიის დეპარტამენტი, ბათუმი, 2008
- „აჭარა - წარსული და თანამედროვეობა (2012 წლის არქეოლოგიური გათხრების შედეგები)“, კრებული I, ბათუმი, 2013
- ახალაია ლალი, „ბათუმი-ხულო-ადიგენის სამანქანო გზის მიმდებარე ტერიტორიაზე, აჭარისწყლის ხეობის აუზში განლაგებული კულტურული მემკვიდრეობის ძეგლების ლიტერატურული მიმოხილვა. აჭარის რეგიონის მოკლე ისტორიული კონტექსტი“, ხელნაწერი
- ბაქრაძე დიმიტრი, „არქეოლოგიური მოგზაურობა გურიასა და აჭარაში (ატლასითურთ)“, ბათუმი, „საბჭოთა აჭარა“, 1987
- ინაიშვილი ნ. -- ციხისძირის განძი, *სდსძ, ტ. XVI*, გვ. 118-146.
- ინაიშვილი ნ. -- ციხისძირის გვიანანტიკური ხანის აბანოები, *სდსძ, ტ. XVII*, გვ. 76-85.
- იუსტინიანე 1965, „ნოველები“, *გეორგიკა, ბიზანტიელი მწერლების ცნობები საქართველოს შესახებ, ბერძნული ტექსტი ქარ- თული თარგმანითურთ გამოსცა და განმარტებები დაურთო ს. ყაუხჩიშვილმა, ტ. II*, თბილისი. გვ. 32-36
- კახიძე ამირან, მამულაძე შოთა, „აჭარისწყლის ხეობის შუასაუკუნეების არქეოლოგიური ძეგლები“, ბათუმი, 1993
- მამულაძე შოთა, „აჭარისწყლის ხეობის მატერიალური კულტურის ძეგლები“, თბ. 2000
- მამულაძე შოთა, „აჭარისწყლის ხეობის უძველესი არქეოლოგიური ძეგლები“, ბათუმი, 1993
- „სამხრეთ-დასავლეთ საქართველოს ისტორიის ნარკვევები“, აჭარა I, თბილისი- ბათუმი, 2007
- ქამადაძე ვ., „გონიოს ციხის გვიანი შუა საუკუნეების არქეოლოგიური მასალები“, თბილისი, საგამომცემლო ცნობები, 2022
- „ქართლის ცხოვრების ტოპოარქეოლოგიური ლექსიკონი“, გ. გამყრელიძე, დ. მინდორაშვილი, ზ. ბრაგვაძე, მ. კვაჭაძე და სხვ., საქართველოს ეროვნული მუზეუმი, არქეოლოგიის ცენტრი, I გამოცემა; თბ., *ბაკურ სულაკაურის გამომცემლობა, 2013*

დანართი 1 - რუკები



რუკა 1. საპროექტო ტერიტორია



რუკა 2. საპროექტო ტერიტორიაზე არქეოლოგიური თხრილების განლაგების გეგმა

დანართი 2 - ფოტომასალა



სურ. 1. საპროექტო ტერიტორიის აეროფოტო



სურ. 2. საპროექტო ტერიტორიის აეროფოტო



სურ. 3. საპროექტო ტერიტორიის აეროფოტო



სურ. 4. საპროექტო ტერიტორია, ხედი სამხრეთიდან.



სურ. 5. N1 თხრილის არეალი გათხრების დაწყებამდე



სურ. 6. N2 თხრილის არეალი გათხრებამდე



სურ. 7. N3 თხრილის არეალი გათხრებამდე



სურ. 8. N1 თხრილი ზედხედი



სურ. 9. N2 თხრილი ზედხედი



სურ. 10. N3 თხრილი ზედხედი



სურ. 11. N3 თხრილის დასავლეთი ნაწილი, ინტენსიური ფესვებით



სურ. 12. თხრილი N1 გათხრების შემდგომ; ჩამოშლილი ქვიშიანი პროფილები



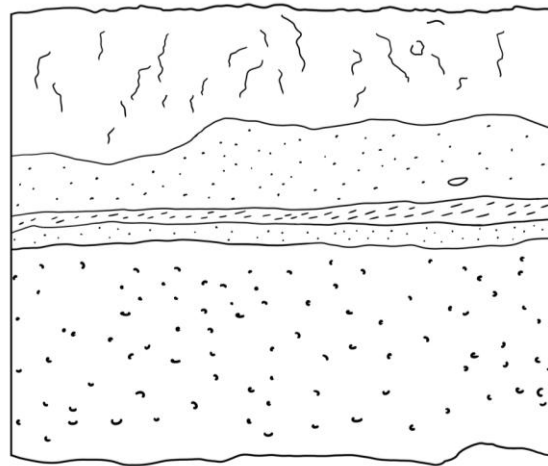
სურ. 13. თხრილი N2 გათხრების შემდგომ



სურ. 14. N3 თხრილი სამუშაოების მსვლელობისას

ციხისძირი

თხრილის პროფილი



- ჰუმუსი
- წვრილი კანჭი
- ძვიშა
- მსხვილი კანჭი

სურ. 15. საპროექტო არეალის ზოგადი სტრატეგრაფიული სურათი



სურ. 16. თხრილი N1 რეკულტივაციის შემდეგ



სურ. 17. თხრილი N2 რეკულტივაციის შემდეგ



სურ. 18. თხრილი N3 რეკულტივაციის შემდეგ